

FONTANALS DE CERDANYA

Los municipios de Urtx y Queixans se fusionaron en 1969 y adoptaron la denominación de Fontanals de Cerdanya para que no prevaleciera ninguno de los topónimos antiguos. Del término de Urtx provienen los pueblos o núcleos de Urtx, el Vilar d'Urtx (actual cabeza de municipio), Escadarcs, Estoll, Soriguerola, el Mas del Escloper, el Mas de Santes Creus y el Mas de Soriguera; del segundo, los de Queixans, les Pereres, el Mas Montagut, el Molí de l'Anglès y el Mas d'Amunt.

Su espacio geográfico se extiende por las dos vertientes del cerro Rodó (1.751 m) y de las Roques Altas (1.776 m), desde donde se domina el valle de Alp hasta el barranco de Saltèguet, con la orilla del río Segre al norte. La principal vía de comunicación es la carretera N-260, que procede de Ribes de Freser, cruza el Segre hacia Puigcerdà, cerca de Queixans, y comunica también con la red de acceso al túnel del Cadí. Hay una carretera secundaria que une el Vilar con Urtx, y una segunda que va hasta el Pont del Soler, lugar de paso del antiguo camino de Alp a Puigcerdà y posible vía romana que conducía a Llívia. El aeródromo de la Cerdanya se encuentra, en parte, bajo la jurisdicción de Fontanals.

Iglesia de Sant Cosme i Sant Damià de Queixans

EL PUEBLO DE QUEIXANS está situado a 1.125 m de altura, sobre una elevación que otea el camino de Puigcerdà y el valle del Segre. Se alarga por el arrabal del Torrent hacia el torrente de Queixans.

Las primeras noticias de su existencia provienen del acta de consagración de la catedral de la Seu d'Urgell, fechada en el 819 pero redactada entre finales de siglo X y comienzos del XI. Más adelante, sabemos por documentos conservados en el Archivo Capitular de Urgell que su interior fue incendiado y padeció los ataques y expolio de sus bienes por parte de los seguidores de los condes de Foix y del vizconde Arnau de Castellbò, durante las revueltas cátaras que tuvieron lugar en los territorios del obispado de Urgell entre los años 1196 y 1241. Posteriormente, la iglesia fue visitada por los delegados del arzobispo de Tarragona entre los años 1312 y 1314. Al igual que la mayoría de templos de la Cerdanya, sufrió la virulencia de la Guerra Civil, y su interior volvió a ser incendiado, hecho que ocasionó la pérdida de un retablo barroco, dedicado a los santos Cosme y Damián.

La iglesia de Sant Cosme i Sant Damià conserva partes de su estructura primitiva, como el ábside y parte de sus muros laterales, con una datación que los sitúan en el siglo XI. Consta de una nave y un ábside semicircular adornado exteriormente con arcuaciones ciegas, que sobresalen apenas 3 cm del muro. Parecidas arcuaciones les encontramos en ábsides de iglesias cercanas, como Sant Andreu d'Angostrina, Sant Romà de Caldègues, Sant Tomàs de Ventajola o Sant Andreu de Baltarga. El ábside posee una ventana de doble derrame, ligeramente descentrada. El aparejo es a base de piedras irregulares de la zona, calizas y esquistos, unidas con argamasa de cal. Posteriormente se añadieron sendas capillas laterales a modo de cruz latina, a la par que se elevaba y se prolongaba la nave, y se incorporaba una espadaña de dos vanos. La fachada oeste fue objeto de una reconstrucción en el siglo XVIII, en concreto en 1775, fecha gravada en la dovela central de la portada. Entre 1994 y 1995 se llevaron a cabo trabajos de restauración y consolidación del edificio que se desarrollaron en tres etapas. Entre otras intervenciones, se reconstruyó la espadaña y se consolidó el tejado.

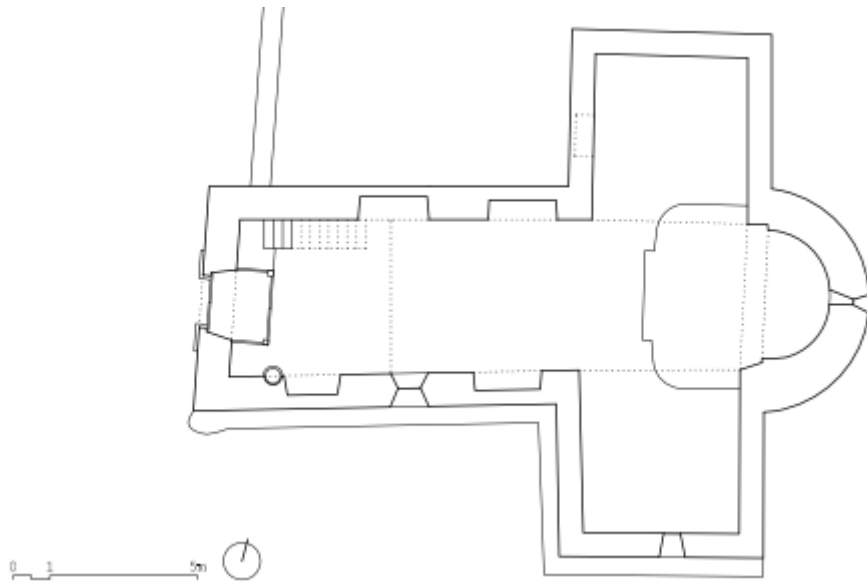
La puerta de acceso conserva parte del herraje original románico, a base de tiras horizontales lisas, cruzadas por otras verticales, acabando ambas en volutas. El umbral está cubierto por una losa sepulcral de 1652, con inscripciones desgastadas por el uso.



Vista meridional



Cabecera



Planta



Alzado este



Detalle de arcos ciegos en el ábside



Herrajes de la puerta

TEXTO Y FOTOS: MONTSERRAT JORBA I VALERO – PLANOS: JOSÉ MIGUEL RODRÍGUEZ MANJÓN

Bibliografía

BARAUT I OBIOLS, C., 1979, p. 51; BARAUT I OBIOLS, C., 1992-1993, p. 125; CAMPILLO I QUINTANA, J., 2007, pp. 90-91; CASTELL I SERRA, J., 1975, p. 257; CATALUNYA ROMÀNICA, 1984-1998, VII, pp. 238-240; DELCOR, M., 1977, p. 31; DELCOR, M., 1980, p. 133; GAY DE MONTELLÀ, R., 1949, pp. 54-55; GROS I PUJOL, M. DELS S., 1996, p. 170; SALSAS, A., 1899, pp. 51, 55; VENTOSA I SERRA, E., 1994-2004, XII, p. 133; VENTOSA I SERRA, E., 2004 pp. 158-160; VENTOSA I SERRA, E., 2009, pp. 122-123; VILA, p. 169.

Iglesia de Sant Esteve de les Pereres

LA IGLESIA DE SANT ESTEVE DE LES PERERES, antiguamente llamada Sant Esteve de Ancs, está situada en la pedanía de la Perera de Baix, que junto a la Perera de Dalt forma la vecindad de les Pereres, cerca de Queixans. Se trata de un pequeño conjunto de heredades que se extienden bajo la loma de Montagut, en una elevación que domina el llano de la Cerdanya. Tiene unas magníficas vistas hacia Puigcerdà y los pueblecitos limítrofes. Se accede desde la N-260, antes del km 166, cruzando el Queixans por su calle Mayor hasta llegar al camino de las Pereres, que sale a mano izquierda y lleva finalmente hasta la pequeña iglesia.

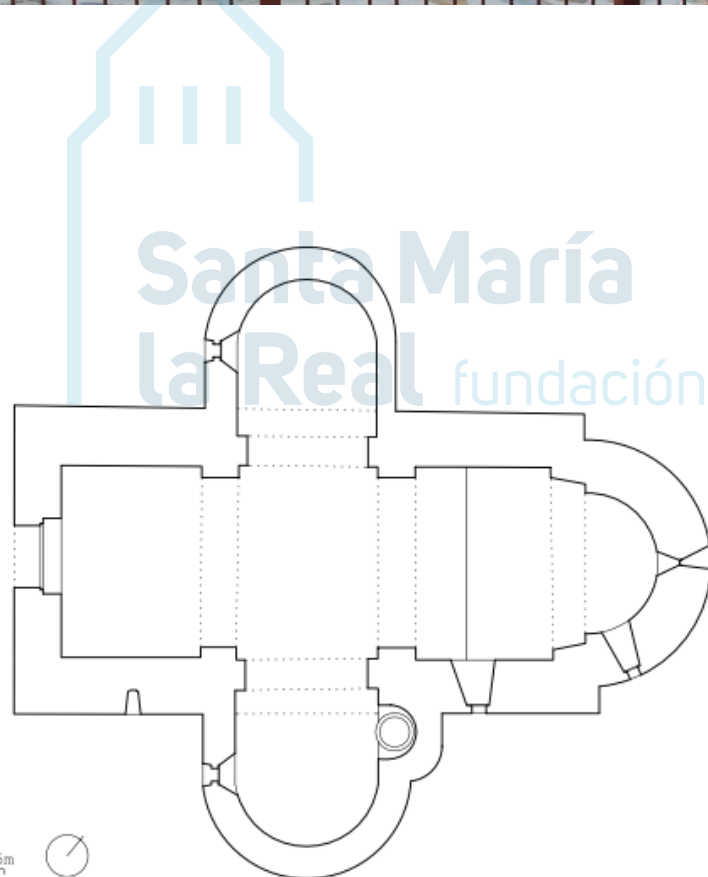


Fachada oeste

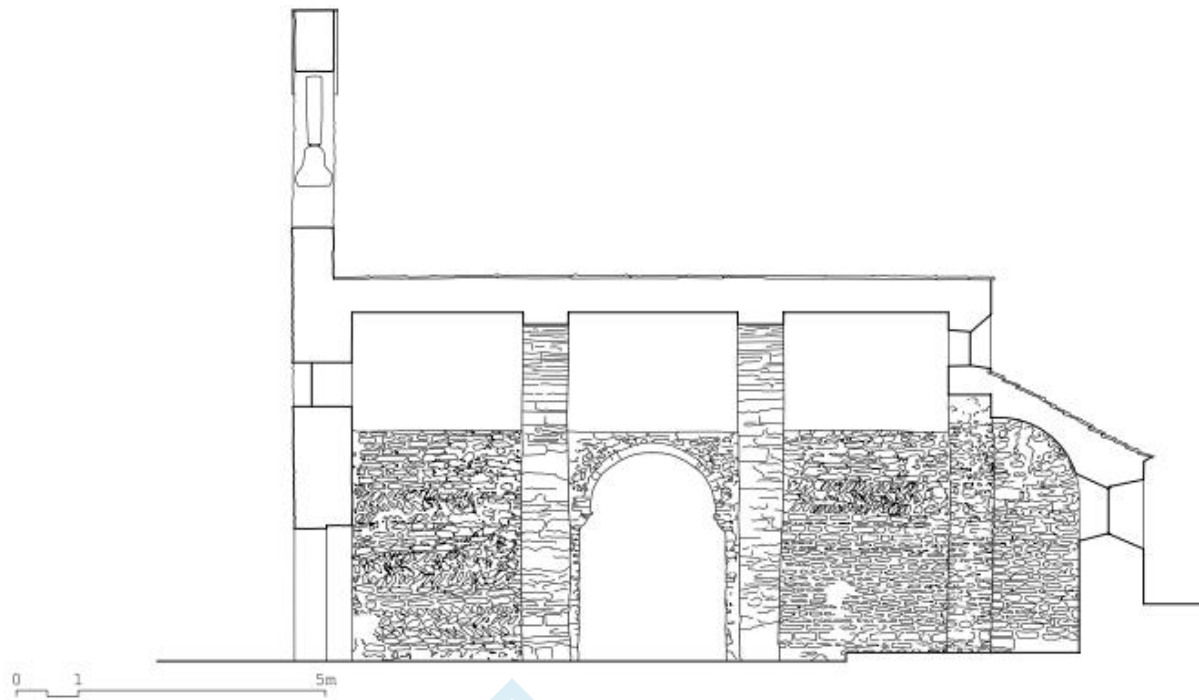
La villa de Ans o Ancs, que a partir del siglo XVI sería llamada Les Pereres, aparece mencionada en un documento de 803 donde consta la donación que hacen Aldena y sus hijos, al monasterio d'Eixalada, de casas y tierras que poseían en dicha villa. El poblado pertenecía al monasterio de Sant Miquel de Cuixà, según las bulas de los papas Gregorio IV y Agapito II, de 840 y 950 respectivamente. Sin embargo, la iglesia dependía de Santa Maria de la Seu d'Urgell, y al igual que un buen número de iglesias de la Cerdanya es citada en el acta de consagración de la catedral urgelitana, probablemente redactada entre finales de siglo X y el inicio del XI (aunque fechada en el 819). Ya en el siglo XIII, se sabe que el templo fue saqueado por las huestes del vizconde Arnau de Castellbò, según se narra en el *Memorial dels danys donats per lo comte de Foyx y bescomte de Castellbò a la iglesia de Urgell...*, texto donde se relatan los sacrilegios y robos llevados a cabo por la nobleza feudal en un largo conflicto con el obispado de la Seu. Modernamente, a comienzos de la Guerra Civil (1936) la iglesia fue quemada y quedó luego en abandono, lo que provocó su deterioro y el posterior derrumbe de la parte central de la bóveda de la nave. En 1983 se redactó un proyecto de restauración, que se llevó a cabo entre 1991 y 1993.



Cabecera



Planta



Sección longitudinal



Interior del templo

Sant Esteve es un edificio de nave única cerrada por un ábside semicircular, en cuya parte central se abre una ventana de derrame. El aparejo destaca por intercalar varias hiladas de *opus spicatum*, formadas por piedras de esquisto de poco grosor y tamaños diferentes, fijadas con mortero de cal, que alcanza una altura de 2,80 m para terminar el muro con hiladas de bloques más grandes y de formas alargadas. Los muros llaman la atención por su grosor, de unos 1,50 m aproximadamente.

El interior permite apreciar una nave dividida en tres tramos, cubierta por bóveda de cañón reforzada por fajones; el ábside va precedido por dos arcos en gradación, siendo su bóveda de cuarto de esfera. Probablemente, este ábside data del siglo XI, mientras que la nave podría ser posterior, ya del XII. La iglesia fue muy reformada en época barroca: a lo largo del siglo XVIII se añadieron capillas laterales a ambos lados, una hornacina para albergar una pila bautismal de inmersión, y se abrió la puerta de la

fachada occidental, que está rematada por un enorme campanario de espadaña de doble vano. Se cree que la puerta original debía encontrarse donde ahora está la capilla lateral de mediodía.

TEXTO Y FOTOS: MONTSERRAT JORBA I VALERO – PLANOS: JOSÉ MIGUEL RODRÍGUEZ MANJÓN

Bibliografía

AA. VV., 1995, p. 223; CAMPILLO QUINTANA, J., 2007, pp. 90-91; CASTELLS I SERRA, J., 1975, p. 257; CATALUNYA ROMÀNICA, 1984-1998, VII, pp. 238-239; DELCOR, M., 1980, p. 133; GAY DE MONTELLÀ, R., 1949, p. 55; GROS I PUJOL, M. DELS S., 1996, p. 171; SALSAS, A., 1899, pp. 54-55; VENTOSA I SERRA, E., 1994-2004, XII, pp. 528-532; VENTOSA I SERRA, E., 2004, pp. 147-149; VILA, P., 1926, p. 185.

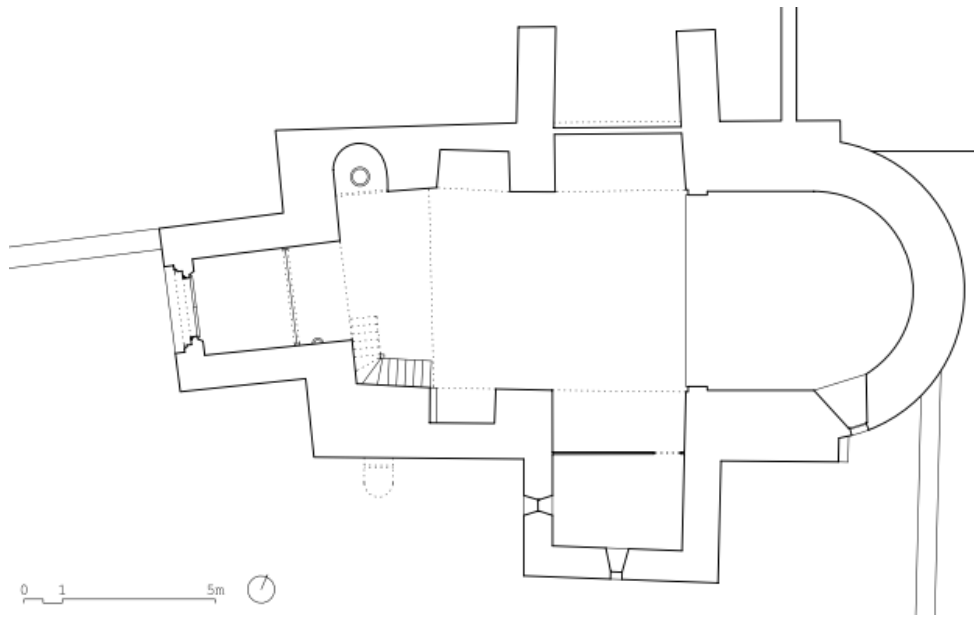
Iglesia de Sant Martí d'Urtx

LA LOCALIDAD DE URTX se ubica al amparo de los contrafuertes de la sierra de Llsanes, por cuyo valle discurre el riachuelo de Urtx, que más adelante desemboca en el Segre y que propicia un entorno con campos de cultivo de cereales y para el pastoreo. La parroquia de Sant Martí preside una pequeña plaza que hay justo en la entrada del pueblo, al que se llega fácilmente desde la N-260, que pasa justo por su lado.

La iglesia no aparece citada en el acta de consagración de la Seu d'Urgell, pero sí la encontramos documentada en el año 1119, cuando el obispo urgelitano Ot la donó al priorato canonical de Santa Maria de Serrabona, en el Vallespir. La donación sería confirmada luego por los obispos Bernat (1151) y Arnau de Preixens (1174). Es de suponer que el templo sufriera el pillaje de las tropas feudales del vizconde Arnau de Castellbò a finales del siglo XII, pues se conoce que su párroco fue retenido



Vista general



Planta



Portada

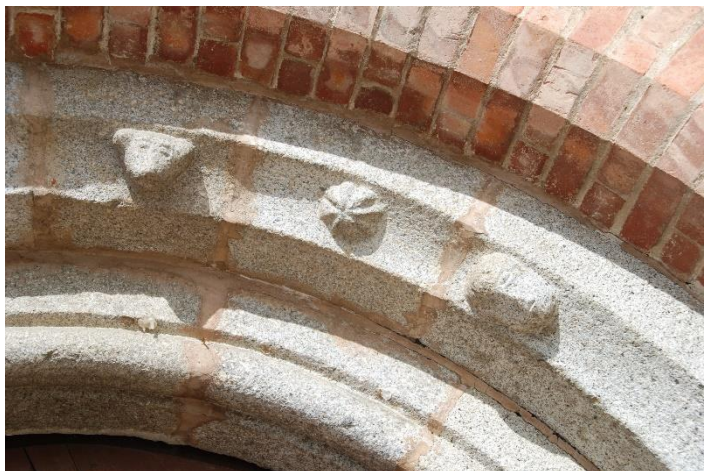


Detalle

hasta que pagó los 100 sueldos requeridos para su liberación. En época moderna, en los inicios de la Guerra Civil, fue quemada una imagen de la Virgen probablemente del siglo XIV, que se conoce gracias a fotografías y antiguas descripciones; desapareció también una cruz procesional de plata del siglo XVII.

Sant Martí es una construcción del siglo XII que ha sufrido varias remodelaciones a lo largo de los siglos, lo que dificulta su análisis. Consta de una sola nave de planta trapezoidal, cerrada por un ábside semicircular que ha sufrido muchas modificaciones. Los muros laterales, también modificados, son paralelos, pero la fachada occidental está ligeramente desviada, excede unos 70 cm en altura a la cubierta de la nave, y tiene adosada una torre campanario de época muy posterior.

El edificio tenía adosada una casa rectoral, cuya construcción perjudicó el muro norte, la cual fue derruida hace unos años haciendo necesaria la reconstrucción de dicho muro; en la pared de mediodía se observa una ventana tabicada, que no conserva el arco. En la parte baja de la fachada de los pies encontramos la pieza más interesante del edificio, que es su portada; seguramente es la original de la primitiva construcción, aunque habría cambiado su emplazamiento; se trata de una estructura de piedra granítica con el vano en forma de arco de medio punto, compuesto por dos arquivoltas en disminución; la interior está formada por un bordón, mientras que la exterior conserva motivos escultóricos: hay cuatro caras talladas a bisel, dos en cada lado, y una cabeza de buey en el centro; completan el conjunto varios motivos ornamentales, a modo de pequeñas pirámides o de rosetas.



Detalle de arquivoltas

Interior



TEXTO Y FOTOS: MONTSERRAT JORBA I VALERO – PLANOS: JOSÉ MIGUEL RODRÍGUEZ MANJÓN

Bibliografía

BARAUT I OBIOLS, C., pp. 209-210; BERTRAN, J. A., pp. 268-334; CAMPILLO QUINTANA, J., pp. 91-92; CATALUNYA ROMÀNICA, 1984-1998, VII, p. 235; DELCOR, M., 1970, pp. 107-113; DURLIAT, M., 1957, pp. 70-71; GROS I PUJOL, M. DELS S., pp. 167-176; SALSAS, A., 1899, p. 55; VENTOSA SERRA, E., 2004, pp. 191-192; VILA, P., 1926, p. 198; VILLANUEVA, J., 1803-1852, XI, p. 50.

Iglesia de Santa Eulàlia d'Estoll

EL PEQUEÑO PUEBLO DE ESTOLL está situado a unos 1100 m de altura, en el sector oriental del municipio de Fontanals. Ubicado en el llano, cerca del río de Alp y del pueblecito de Escadarc, queda a mitad de camino entre Alp y Soriguerola. Se llega fácilmente tomando un desvío hacia el Oeste desde la carretera E-9.

Estoll aparece mencionado en el acta de consagración de la catedral de la Seu d'Urgell (fecha en el 819, redactada a finales del siglo X o principios del XI), donde se detalla la consagración de la iglesia de Sant Jaume de Escadarc o de Estoll, en el año 913, por parte del obispo Nantigís. Dicha iglesia, sin embargo, no se conserva; un testamento del 1105 hace referencia también a ella.



Muro lateral con arco tapiado

Sí se conserva, en Estoll, una iglesia dedicada a sant Miquel de Soriguera. Más del siglo XVII está formada con un aparejo muy irregular y que a consecuencia de un incendio en 1198, según se narra en el documento *de la donació de Roger Boronat i de Fournac a la iglesia de Sant Miquel de Soriguera*, fue reconstruida por el conde de Foix y besconde de Castellbò a la iglesia de Sant Miquel de Soriguera. Gracias a los trabajos de restauración llevados a cabo en este templo en los años 2006 y 2007, se localizaron los restos correspondientes a una iglesia románica del siglo XII que debió preceder la fabrica tardobarroca, además de una necrópolis de época más tardía.

El templo medieval ocupaba el actual transepto. El muro exterior de poniente permite apreciar todavía el arco que daba paso al ábside románico, que fue derribado al cambiarse la orientación del edificio y al construirse la nueva planta del edificio del siglo XVII. En el interior, se observa una parte de la estructura del siglo XII y del aparejo románico en *opus spicatum*, y parte de los muros perimetrales del frontispicio, que son a base de piedra local en forma de bloques calcáreos sin trabajar y unidos con mortero de cal. La interpretación del edificio románico se completa con la observación de la ubicación del ábside del siglo XII en el exterior, que se dibujó con bloques de granito a ras de suelo, entre el muro de poniente y el cementerio actual.



Interior con restos de época románica en el subsuelo

TEXTO: MONTSERRAT JORBA I VALERO – FOTOS: MONTSERRAT JORBA I VALERO/ESP

Bibliografía

BARAUT I OBIOLS, C., 1988-1989, IX, pp. 47-49; CATALUNYA ROMÀNICA, 1984-1998, VII, p. 52; DELCOR, M., 1980, pp. 133, 145; GAY DE MONTELLÀ, R., 1949, pp. 55-56; MERCADAL I FERNÁNDEZ, O. *ET ALII*, 2011, pp. 49, 51, 59-60; SALSAS, A., 1899, pp. 46-51; SEGUÉS I PEÑA, E. *ET ALII*, 2010, pp. 566-569; VILA, P., 1926, p. 166; VILLANUEVA, J., 1803-1852, X, p. 93.

Iglesia de Sant Miquel de Soriguera

SORIGUEROLA ES UNA AGRUPACIÓN DE CASAS perteneciente al municipio de Fontanals de Cerdanya, que ha experimentado un gran cambio debido a la expansión urbanística de las últimas décadas y a la ubicación, en su término, de un campo de golf. Está situado en la parte noroccidental del término de Fontanals, en un enclave de carreteras secundarias que enlaza con Alp, Estoll y Sanavastre. La iglesia de Sant Miquel de Soriguera ha quedado en el centro de un complejo de segundas residencias, lo que ha propiciado su restauración.

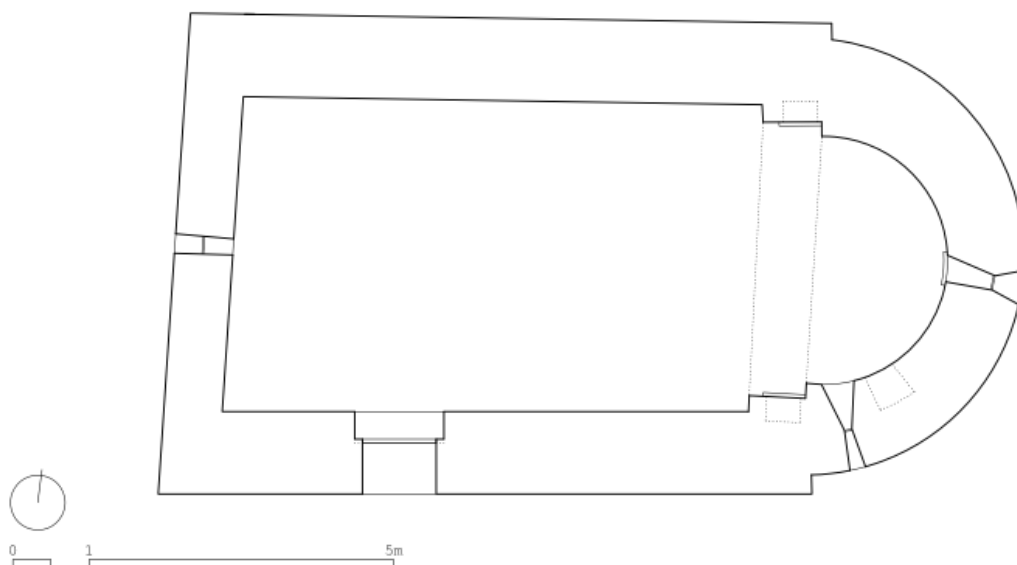
A diferencia de la mayoría de las iglesias de la Cerdanya, Sant Miquel de Soriguera no aparece en la relación de iglesias que se citan en el acta de consagración de la catedral de la Seu d'Urgell. La primera referencia al lugar la encontramos en el año 1038, en la donación del pueblo de Soriguera y de la propia iglesia de Sant Miquel de Soriguera al monasterio berguitano de Santa Maria de Serrateix, por parte

de la condesa Elisabet de Cerdaña. Más adelante, la iglesia fue saqueada por las tropas del vizconde Arnau de Castellbò y del conde Roger Bernat II de Foix en el año 1198, según se relata en el *Memorial dels danys donats per lo comte de Foix y bescomte de Castellbò a la iglesia de Urgell*. También en un documento de 1203, procedente de Serrateix, se detallan las quejas al rey de los hombres del pueblo por los daños causados por las tropas de los Castellbò y otros.

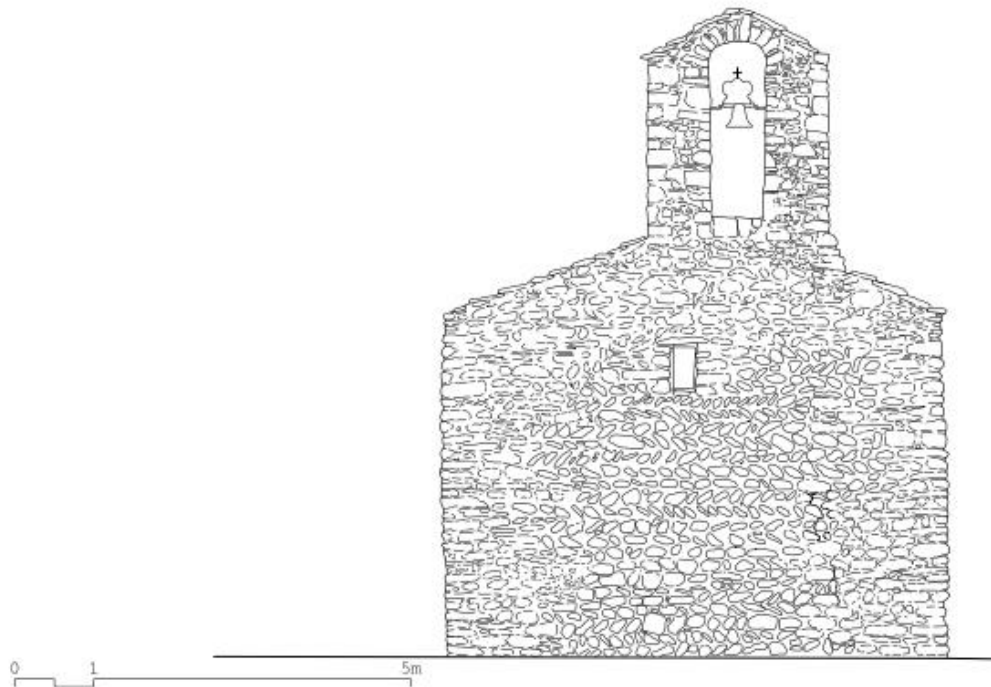


Vista general desde el este

Santa Maria
la Real fundación



Planta



Alzado oeste

La iglesia de Sant Miquel dispone de una pequeña nave de planta rectangular, con un ábside semicircular al Este y una fachada occidental muy austera, apenas con una pequeña ventana rectangular en el centro, y rematada por una espadaña de un solo vano, ligeramente descentrada. Destaca el aparejo desigual, pero que presenta zonas construidas con hiladas en *opus spicatum* a base de piedras de esquisto, de río, y piedras vulgares sin tallar, unidas con argamasa; en la parte superior son más pequeñas y están dispuestas sin mucho esmero. Mencionamos la presencia de algunos sillares en los ángulos, y de *opus spicatum* también en el ábside, donde encontramos una ventana de derrame simple en su centro. La puerta de acceso es estrecha y baja, y está enmarcada por un arco de medio punto formado por dovelas de piedras rojizas de Isòvol, que aparecieron en una actuación arqueológica de 1999. Cabe destacar que el muro de la fachada occidental, y el frontis oriental, sobresalen de la cubierta y están ligeramente desviados.



Interior

En el interior, se observa el ábside cubierto por bóveda de cuarto de esfera y la bóveda de cañón de la nave, que es ligeramente apuntada. La restauración, ya citada, dejó al descubierto el aparejo de los muros y los dos arcos en gradación que abren al ábside, donde aparecieron restos de pintura consistentes en dos cenefas sobrepuestas que debían decorar el citado arco; por su morfología y la disposición de colores se atribuyen al siglo XIII, si tenemos en cuenta referentes cercanos como los de Sant Andreu de Baltarga, Sant Serni de Tavèrnoles, Sant Martí de Tost, Sant Romà de Càldegues o Sant Andreu d'Angostrina. En la citada intervención, al retirar el altar existente del siglo XX, apareció una estructura de planta cuadrada en la que se observaron cuatro pequeñas cavidades rectangulares en cada uno de los vértices, con un añadido rectangular en la zona frontal dispuesto sobre una base de piedras grandes. En los laterales se encontraron sendas vigas de madera encajadas entre la estructura y el pavimento de losas existentes que probablemente tenían la función de fijar una estructura aérea relacionada con las maderas encontradas y que hace pensar, por la coincidencia de medidas, que se trataría del soporte de un baldaquino similar a los conservados de Sant Climent de Gréixer, Sant Serni de Tavèrnoles o Sant Martí de Tost.

Con la adquisición de la colección Plandiura, en 1932, ingresó en el Museu d'Art de Catalunya, (actual MNAC), una tabla de altar de la iglesia parroquial de Soriguerola (núm. inv. 3901), expuesta hoy en la colección de Arte Gótico. Durante mucho tiempo esta pieza y otras de similar cronología (segunda mitad del siglo XIII o inicios del XIV) se incluyeron como producciones románicas, pero actualmente la historiografía prefiere incluirlas dentro de los inicios de la producción gótica.

Por otra parte, gracias a los relatos de J. Martí Sanjaume o M. Delcor, y a las fotografías custodiadas por el Arxiu Mas de Barcelona (clichés 55662-55663), se conoce la existencia de la Virgen o Santa Maria de Soriguerola, una talla románica que, como otras muchas de la zona, desapareció en 1936.



Tabla de Sant Miquel de Soriguerola (© Museu Nacional D' Art de Catalunya)

TEXTO: MONTSERRAT JORBA I VALERO – FOTOS: MONTSERRAT JORBA I VALERO/OMF – PLANOS: JOSÉ MIGUEL RODRÍGUEZ MANJÓN

Bibliografía

AA. VV., 1992, pp. 98-102, 204-205; AINAUD DE LASARTE, J., 1973, pp. 228-230; AZCÁRATE RISTORI, J. M., 1974, p. 82; BOLÒS I MASCLANS, J., 2006, pp. 14-16, 25, 29, 48; CAMPILLO QUINTANA, J., pp. 90-91; CATALUNYA ROMÀNICA, 1984-1998, I, pp. 384-388, VII, pp. 236-237; COOK, W. W. S., 1960, pp. 23-24; DELCOR, M., 1980, pp. 573-575; DURLIAT, M., 1961, pp. 12-14; GASC, S. Y LOBO, R., 1996, pp. 66-67; GAY DE MONTELLÀ, R., 1949, pp. 55-56; GROS I PUJOL, M. DELS S., pp. 167-176; GUDIOL RICART, J. Y COOK, W. W. S., 1980, pp. 234-243; MELERO-MONEO, M., 2005, pp. 15-16, 33, 38, 49-52, 55-56, 58; MERCADAL I FERNÁNDEZ, O. Y ALIAGA I RODRIGO, S., 2000, pp. 229-232; MERCADAL I FERNÁNDEZ, O. *ET ALII*, 2011, pp. 49-59-60; PÉREZ-BASTARDAS, A., 2012, pp. 15-16; SALSAS, A., 1899, p. 51; SUREDA I PONS, J., 1981, pp. 45-47, 50, 98, 113, 152-154, 182-184, 193, 200-201, 245-248, 346-349; VENTOSA I SERRA, E., 1994-2004, XII, pp. 573-357; VENTOSA I SERRA, E., 2004, pp. 174-176; VILA, P., 1926, p. 195.