

CASTEJÓN DEL PUENTE

Municipio de la comarca del Somontano de Barbastro. En la época romana, Castejón estaba situado, al igual que hoy, entre dos grandes municipios. Al Norte estaba *Barbotium*, actual Barbastro; al Sur quedaba un mesón en la calzada romana que corresponde al actual Monzón. Según Manuel Benito existen dos itinerarios en la calzada romana en Castejón. El primero basado en Estrabón, que habla de una calzada romana que articulaba la Tarraconense: dicha vía unía la capital *Tarraco* con *Oiarso*. La calzada salvaba el río Cinca a través del viejo puente. La segunda opción, más conocida, era la llamada calzada *Oscal-Ilerda*, que recorría los territorios de Castejón, Ilche, Berbegal, La Perdiguera, Pueyo de Fañanás, Alcalá del Obispo, Monflorite y Santuario de Salas.

Entre 1099 y 1279 se llamaba Castejón Cebollero. Entre 1099 y 1145 era de realengo. En 1176-1177, Esteban, obispo de Huesca, dio a varias personas la almunia de Laarrova, en el término de Castejón para poblarla. En 1391 se llamaba Castejón del Puente y era de la orden del Hospital.

La vinculación del Camino de Santiago con Castejón del Puente es muy estrecha. La sola existencia de un monumental puente, del que la población toma su nombre, ya indica que esta localidad jugó un papel decisivo en las comunicaciones. Varios edificios de la localidad presentan la marca del peregrino, una concha. Una de estas conchas se ha esculpido en piedra en uno de los pilares a la entrada de la ermita de la Bella para recordar su vinculación con los peregrinos compostelanos.

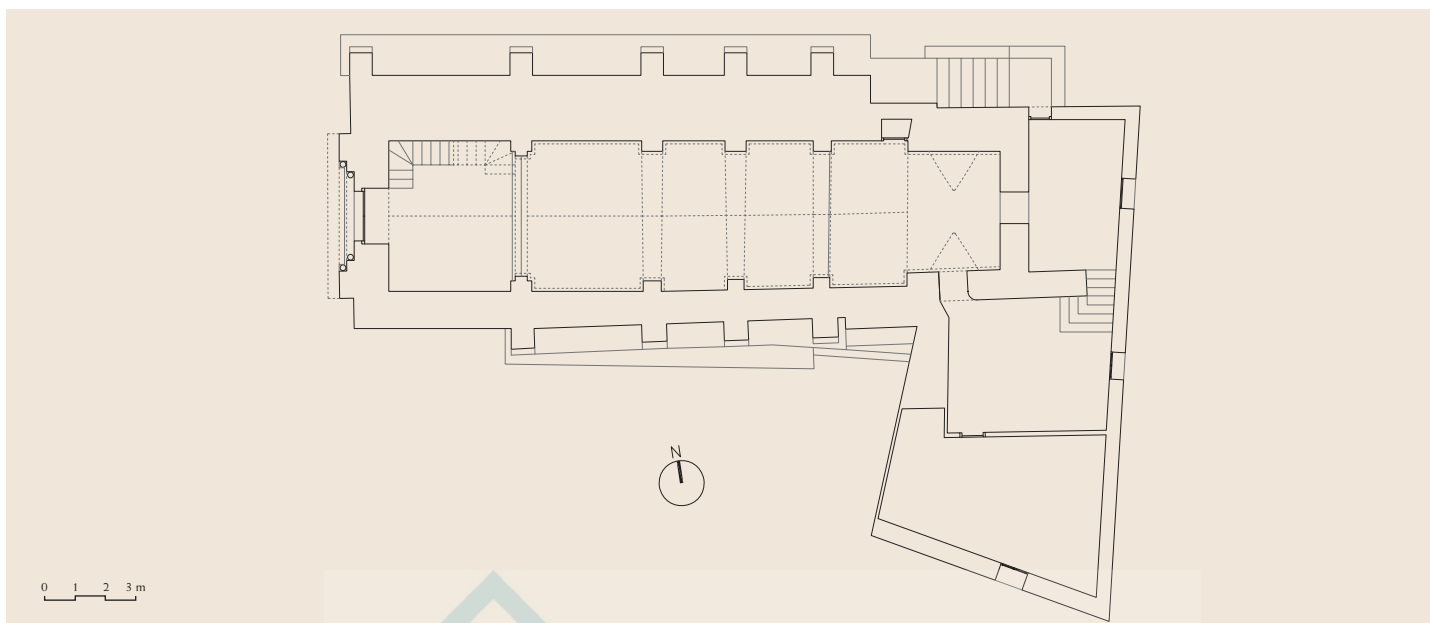
Ermita de la Virgen Bella

LA ERMITA se levanta sobre un antiguo castro romano, circunstancia que hace pensar a algunos investigadores que esta ermita podría haber sido antiguamente un

templo romano dedicado a la diosa de la fertilidad. Presenta una nave abovedada con cañón apuntado sobre cuatro arcos fajones y cabecera recta. Es una construcción de sillares re-



Vista desde
el lado oeste



Planta

Interior



plo. Dicha talla, que estaría esculpida en madera, fue destruida en un incendio. La actual talla es una reproducción.

Ya en la época moderna, a partir de 1711, se decide construir en el entorno un seminario. Su construcción modificó el trazado románico, puesto que se incorporó un camarín por detrás del altar y se construyeron dependencias para los seminaristas.

Texto: PMS - Fotos: AGO - Plano: ABH

Bibliografía

ARAMENDÍA, J. L., 2001b, p. 235; HUGUET, A. 2007, p. 6; JUSTE ARRUGA, M. N., LISA SUBÍAS, P. y LÓPEZ APARICIO, M. T., 2006, pp. 121-133.

gulares. A los pies, se abre la portada en arco de medio punto con dos arquivoltas de sección rectangular, que se apeaban en cuatro cortas columnitas con capiteles, de las que desaparecieron las dos exteriores que se han repuesto en la restauración. Las que quedan presentan dos capiteles; el de la derecha, con un relieve de trenzado y el de la izquierda, una concha del peregrino.

En el interior de la nave, en el muro sur, hay dos pequeños fragmentos de pintura mural con restos de figuras humanas, que podrían ser de época bajo medieval.

La Virgen de la Bella tiene un culto muy arraigado. Según la tradición oral, con la dominación árabe se trató de proteger la imagen de la Bella y se ocultó en una de las paredes del tem-