

MAJONES

Majones es una pequeña población medieval situada en el espléndido marco natural del Canal de Berdún que se asienta en el declive solano de una colina. Su acceso se realiza desde la N-240 al poco de traspasar Berdún en dirección hacia Pamplona, por la vía que también conduce a Villareal de la Canal y a Fago. Como tantas otras iglesias pirenaicas, ésta había permanecido inédita, hasta que el doctor Cardús Llanas la descubrió y reveló su existencia en la prensa.

Por su situación, la villa de Majones debió formar parte del primitivo Condado de Aragón, para luego ser integrada en el Reino de Navarra, y posteriormente en el de Aragón, tras la muerte de Sancho el Mayor. Se conservan restos documentales de la existencia de este pueblo durante el reinado del rey navarro. La presencia de Majones queda constatada ya en el año 1025 en el *Cartulario de San Juan de la Peña*. Uno de los testimonios proporcionado por un documento fechado en 1055, no habla del *senior* Fortunio Manxionis de Maxones. Por él sabemos que durante este período Majones estaba gobernado por un *senior*, que protegería el valle del río Majones de los navarros, en aquellos años de lucha entre el primer rey de Aragón y su hermano García de Navarra. El segundo testamento de Ramiro I, otorgado en 1061, nos da datos de la existencia de un monasterio del Santo Ángel en Majones, que es entregado a San Juan de la Peña por el monarca, al igual que San Bartolomé y San Martín de Cillas.

Al unirse Aragón y Navarra, Majones debió de perder importancia como posición estratégica, y como monasterio debió ser abandonado por estas fechas. En el siglo XII, durante el reinado de Alfonso el Batallador, García de Majones, natural de este pueblo, es elegido obispo de Zaragoza. Según José María Lacarra debió ser más obispo guerrero que hombre de letras. Ya en el siglo XV sabemos por Durán Gudiol que Majones pasó a pertenecer al arcedianato de Ansó. Hoy Majones es un pueblo pequeño, casi olvidado, que se va despoblando lentamente.

Iglesia de San Salvador

LA PARROQUIAL DE SAN SALVADOR es una importante obra románica de finales del siglo XII. Se trata de uno de los pocos ejemplos que existen en Aragón con cabecera trebolada, los otros se pueden ver en San Juan de Toledo de la Nata y en la ermita de los Dolores de Monflorite.

La iglesia es de una sola nave rectangular de tres tramos con sendas capillas, culminado en sus tres ábsides que configuran la citada cabecera trebolada. Los ábsides presentan contrafuertes entre los que se intercalan los vanos de iluminación, con aspilleras cobijadas en el ábside central por arcos en medio punto, terminando con una hilera de canchillos de nacela que sujetan el tejazoz, quedando los laterales a media altura por efecto del recrecimiento de obras posteriores. El templo se construyó con sillares esmeradamente trabajados y escuadrados, aparejados a soga y tizón en hiladas muy regulares. En ellos podemos encontrar abundantes marcas de cantería. La portada se abre en el muro oeste y queda protegida por una lonja de factura posterior llevada a cabo en el siglo XVII. La puerta se compone de un arco de medio punto en el que se inscribe un sencillo tímpano que apoya sobre ménsulas de rollos y jambas rectas.

En el interior, la nave se cubre con bóveda de cañón apuntado dividida en tres tramos desiguales separados por arcos fajones también apuntados, los cuales se asientan sobre columnas de fuste cilíndrico con capiteles hermosamente trabajados, en los que se representan diversos motivos vegetales, así como animalísticos y seres humanos. Los dos correspondientes al arco triunfal son historiados. En el capitel del lado de la Epístola se representan cuatro leones, con una cabeza común situada en la arista y volviéndose de espaldas, sobre las que asoma una cabeza humana barbada. Este tema es frecuente en el románico y parece derivar, como el de Daniel, de un tema babilónico: el mito de Gilgamesh entre los leones.

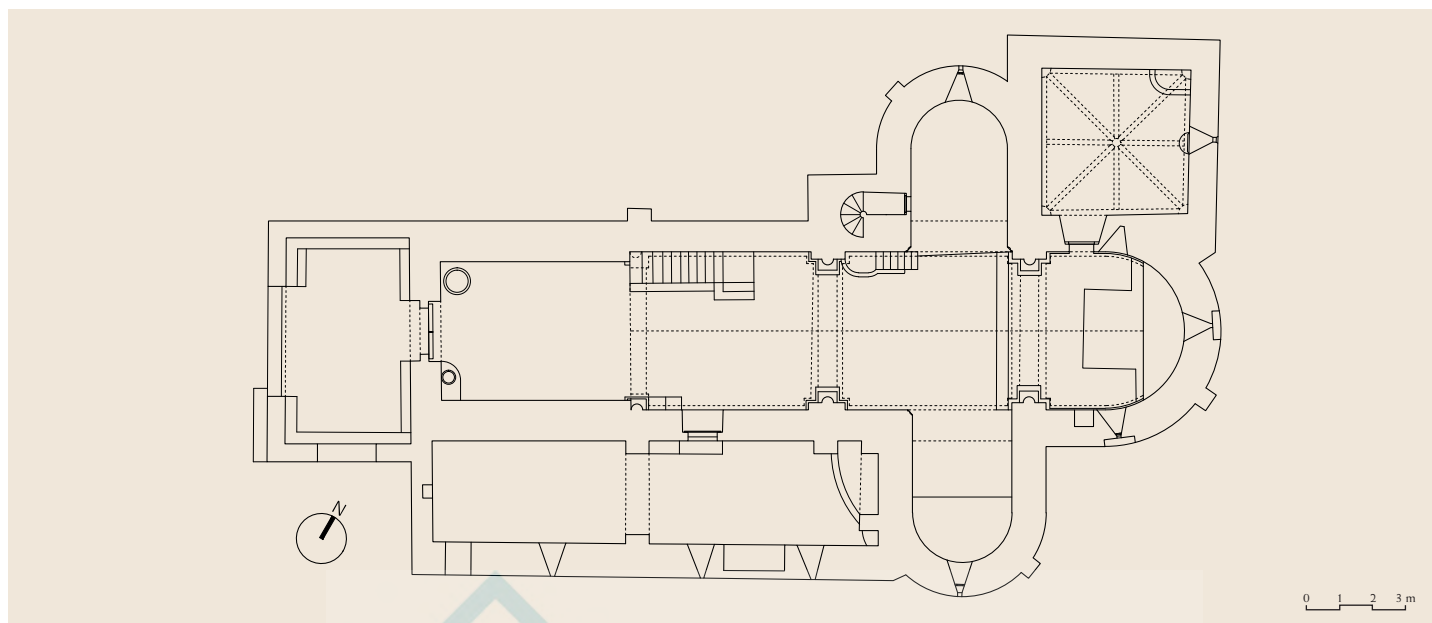
Al otro lado en el sur del templo o lado del Evangelio se encuentra otro capitel historiado donde se representa una figura barbada y alada, con un libro en la mano izquierda que señala con el índice de su mano derecha. Aparece sentado sobre dos leones agazapados y, en los lados menores del capitel otros dos leones miran hacia la nave. Tal vez pueda tratarse de la representación de Daniel en el foso de los leones, aunque lo habitual es representar al profeta entre las dos



Vista desde el lado este

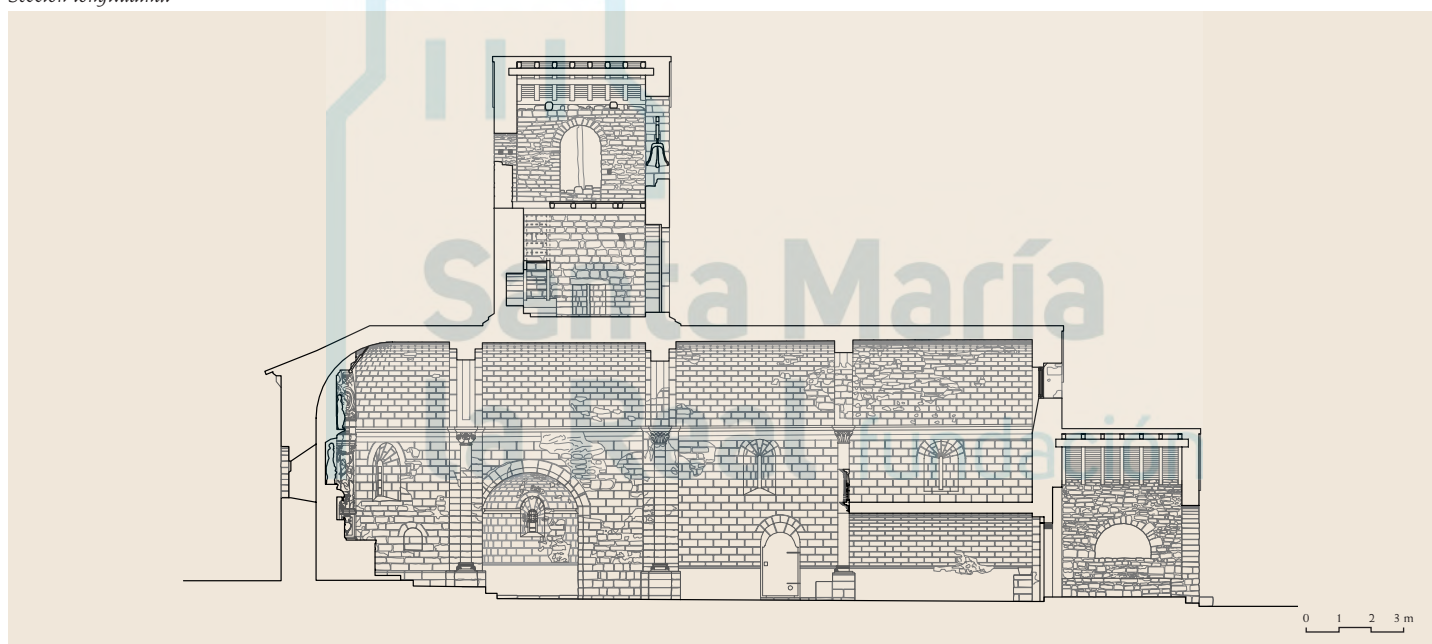


Vista desde el lado suroeste



Planta

Sección longitudinal



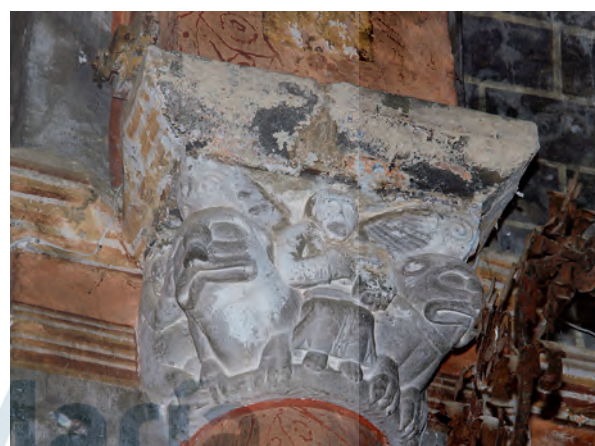
fieras. Sin embargo, el libro y las alas de la figura central no son atributos habituales del profeta. Bajo el arco fajón central encontramos otros dos capiteles, son iguales entre sí y van adornados con una doble fila de hojas muy esquematizadas, alineadas en dos planos y monótonas ringleras con las piñas en los ángulos. Aunque pueden relacionarse con los de Santa Cruz de la Serós, los de Majones ofrecen una factura más tosca, menos detallista y a la vez más evolucionada.

Los capiteles adyacentes al coro presentan una fila de palmetas, que acogen en las curvas que forman unos bellos florones, a modo de frutos. En las aristas, la unión de las dos

palmetas recrea una piña, muy característica del arte jaqués, que podemos ver en la Seo de Jaca, San Adrián de Sasabe, Iguácel, etc. Estos dos capiteles rematan en un ábaco sogueado, de trenza sencilla el del lado de la Epístola y doble el otro. También las basas fueron talladas y esculpidas, se decoran con garras de león, piñas y bolas. Las características de la escultura en estos bellos capiteles apuntan, como dijo Abbad Ríos, a la posible escuela proveniente de San Juan de la Peña que pudo repartirse por la zona, sin obviar la relación existente entre éste último y Majones por la donación testamentaria que hace Ramiro I del monasterio del Santo Ángel y sus posesiones.



Interior



Capiteles del arco triunfal

Los tres ábsides de la cabecera se cubren con bóveda de horno, la cual parte de la línea de imposta que recorre todos los muros de la iglesia. En el primer tramo de la nave se abren las capillas laterales rematadas en sendos absidiolos de medio punto y de menos altura que la de la nave.

Sobre la bóveda del crucero, en la intersección entre el transepto y la nave, se levanta la torre. Un cuerpo prismático que pudo contener una estancia con cúpula, en la que se encuentra la puerta que sube al campanario mediante una escalera de caracol, que arranca en el muro oeste del absidiolo del lado norte y que es de características similares a la existente en la iglesia de Santa María de Santa Cruz de la Serós. En principio la torre debió ser más baja que en la actualidad; fue sobre elevada en siglos posteriores, para poder colocar en ella las campanas. En su estado primitivo estuvo cubierta a dos aguas, e iluminada por dos aspilleras de derrame interno, situadas en las fachadas norte y sur y por un gran ventanal en arco de medio punto, abierto en su fachada oeste probablemente para acoger la primitiva campana o para dar acceso al tejado.

En el último tramo de la nave se levantó un coro en el siglo XVI, apoyado sobre una bóveda en arco rebajado que da

un cierto aspecto de túnel a la entrada de la iglesia. El acceso se realiza por una escalera de piedra adosada al muro norte.

La iglesia de Majones constituye un ejemplo peculiar en la arquitectura románica aragonesa, debido a su cabecera trebolada. Whitehill justifica esta planta y la relaciona con los modelos de las iglesias de Brull y Ur. Por su estructura y ordenación se la relaciona directamente con las contemporáneas de las Cinco Villas, ya que recuerda a las iglesias de Biota, San Martín de Uncastillo y San Salvador de Ejea, además se le añade la influencia catalana que expone Lampérez.

Texto y fotos: EHB - Planos: PCB

Bibliografía

ACÍN FANLO, J. L., 2011, pp. 207-211; ARAMENDÍA, J. L., 2003a, pp. 77-81; ARAMENDÍA, J. L., 2005; ARCO Y GARAY, R., 1942, pp. 379; CARDÚS LLANAS, J., 1965; ENRÍQUEZ DE SALAMANCA, C., 1987, (1993), pp. 58-59; GIMÉNEZ SOLER, A., 1930, p. 86; GÓMEZ DE VALENZUELA, M., 1973; WHITEHILL, W., 1968, cap. 12.