

Otros vestigios





Santa María
la Real fundación

ALBELLA

Nuestra Señora de Albella

EN TIERRAS DE SOBRARBE se encuentra la población de Albella, un pequeño núcleo al que se llega desde la carretera N-260 cruzando el río Ara. En este lugar se conserva una iglesia parroquial construida en la época de los Austrias y una ermita, dedicada a san Úrbez, a la que peregrinan los vecinos el Domingo de Pentecostés. Está situada sobre un promontorio inmediato al pueblo, y aunque tiene orígenes románicos la vemos convertida en un templo muy popular, de acuerdo con el gusto del siglo XVIII. En su interior, junto a un retablo narrativo, se conserva una interesante talla de la Virgen con el Niño.

En este tiempo de paso del románico al gótico, justo cuando se produce la humanización de la efigie de María, la Virgen pasa a realizar algún ademán que aporta su dimensión de madre, insinuada a través de la posición de la mano izquierda que la convierte casi en una Virgen sustentante como ha definido tipológicamente Fernández-Ladreda. En este caso debe incluirse la talla de Albella sobre la que se indica en el *Inventario Artístico de Huesca y su provincia* que es una "talla en madera policromada de una *Sedes Sapientiae* (84 cm), que por la parte posterior se halla ahuecada. Románico-gótica del siglo XIII, finales".

Esta propuesta es adecuada para detectar las imágenes que nacen a finales del siglo XIII, valorando además otros aspectos como la presentación del manto envolviendo la rodilla derecha de la Virgen, o el modo de insinuar marcadamente la separación entre el manto y la cabeza, aspecto que nos lleva a la segunda mitad del XIII cuando el escultor quiere introducir en el lenguaje expresivo la presentación del pelo de María, pelo que en este caso se ofrece trenzado enmarcando una cara muy alargada y, por tanto, desarrollada verticalmente. Los plegados circulares del manto dan movimiento a unas superficies insinuadas en pliegues verticales.

Cabe señalar que la Virgen porta el típico atributo de la esfera y que el brazo izquierdo lo despliega en ángulo obtuso cogiendo al Niño por la parte inferior. En cuanto a la indumentaria lleva velo, coronado con el habitual anillo –en este caso decorado– rematado en formas flordelisadas muy básicas, tiene manto sobre los hombros –cubre el brazo derecho y deja al descubierto el izquierdo– y la túnica con cinturón. Y con todo ello, se puede concluir que esta singular imagen es obra de finales del siglo XIII, y su ejecución nos habla de una mano artesanal, en todo caso quizás de un tallista local. Tal vez convendría pensar que este artesano pudo conocer la talla de Salas, pieza que observamos jugó un fuerte papel de bisagra en estos tiempos de transición al gótico.



Virgen con el Niño

Bibliografía

BUESA CONDE, D. J., 2000b, pp. 102-103; FERNÁNDEZ-LADREDA, C., 1988, pp. 107-117; GARCÍA GUATAS, M. (dir.), 1992, I, p. 56.

ASÍN DE BROTO

Cristo románico

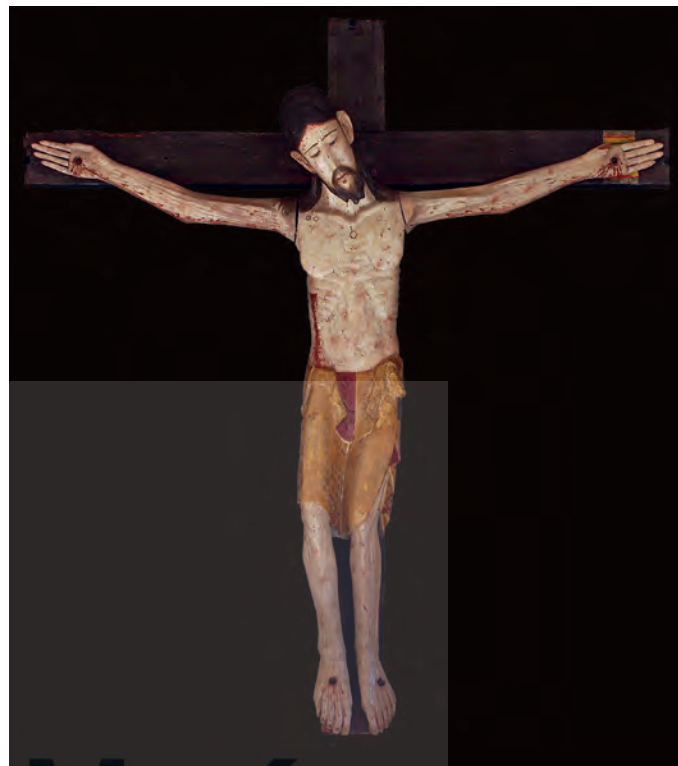
LA ERMITA DE SAN MAMÉS se encuentra a más de una hora de camino desde Asín de Broto. Se ubica sobre un altozano escarpado cercano ya al vecino valle de La Solana. Es un sencillo edificio de factura muy reciente, con una inscripción que puede delatar la fecha de su construcción: "Se compuso / Año de 1874".

En su interior, en el altar destaca la imagen esculpida de Cristo crucificado, una escultura románica en madera fechada hacia fines del XII o inicios del XIII y que quizás provenga de otra ermita cercana desaparecida. Se trata de una escultura en madera, que representa a Cristo muerto en la cruz con una notable expresión de serenidad. Contribuyen a ello los rasgos de su cara enmarcada por el pelo negro, con bigote y barba. La cruz adquiere notable protagonismo si recuperamos la imagen que los fieles tendrían de ella, en función de la policromía aplicada quizás en el siglo XVIII de la que conserva varios restos: en el *stipites* vertical blancos y grises y en el *patibulum* granates y azules.

Texto: JLAF - Foto: AGO

Bibliografía

ACÍN FANLO, J. L., 2009b, pp. 89-91; ARAMENDÍA, J. L., 2001c, pp. 79-81.



Crucifijo románico

BETORZ

Iglesia de las Santas Nunilo y Alodia

BETORZ, pertenece al municipio de Bárcabo y dista 76 km de Huesca. Se encuentra en el Prepirineo, al sur de la comarca de Sobrarbe. El único testimonio románico conservado en su iglesia parroquial es un pequeño crismón encastrado en el muro de los pies sobre la puerta de acceso. Consta de seis brazos que representan las letras X, P y S, junto con las letras alfa y omega colgando de los brazos superiores de la X. La parte central está cruzada por un corto travesaño horizontal y la intersección de los brazos decorada por un motivo circular que se repite en el centro de los brazos superiores de la X. Los brazos inferiores de la X son los únicos que tocan, de forma tangente, el círculo en el que se inscribe el crismón. Éste aparece sostenido por cuatro personajes que asoman sus cabecitas en los cuatro ángulos de la piedra en la que se halla tallado el crismón.

Texto y foto: LMZ



Crismón

Bibliografía

ARAMENDÍA, J. L., 2001c, pp. 116-117; ARCO Y GARAY, R., 1932, p. 92; ARCO Y GARAY, R., 1942, p. 266; GARCÍA GUATAS, M. (dir.), 1992, I, pp. 188-191; UBIETO ARTETA, A., 1984-1986, I, p. 252.

CASTEJÓN DE SOBRARBE

Iglesia de Nuestra Señora de la Asunción

CASTEJÓN DE SOBRARBE es una localidad perteneciente al municipio de Ainsa. Circulando desde Barbastro en dirección a Ainsa por el eje del Cinca, a poco más de un kilómetro tras rebasar Samitier, un desvío señalizado a nuestra izquierda nos conduce en unos 6,5 km hasta la localidad de Castejón de Sobrarbe

La iglesia de la Asunción es un edificio gótico-renacentista del siglo XVI de gran porte que lleva cerrado desde 2007 por problemas estructurales. La torre edificada a los pies del templo le añade prestancia y una magnífica estampa. A pesar de su actual situación revela un pasado importante. La portada se abre bajo un atrio cubierto con crucería gótica en el chaflán entre muro sur del templo y el lienzo oriental de la torre. Sobre su clave se recolocó un crismón trinitario procedente a buen seguro de un templo previo existente en este lugar. El crismón es una pieza grande que en origen debió de decorar el tímpano de la puerta de acceso al templo románico. En la actualidad la pieza se ha recortado conservando el relieve del crismón, pero conservando un buen fragmento en vertical de la estructura que lo contuvo. Se trata de un crismón de siete brazos con travesaño bajo el vano del símbolo ρ lo que lo identifica con la tipología oscense. Los símbolos



Crismón

alfa, omega y ρ son de notable tamaño y elegante labra. El aro marco aparece en relieve y los brazos no llegan a contactar con él. Cronológicamente remite a mediados del siglo XII.

Texto y foto: AGO

CASTELLAZO

Iglesia de la Epifanía del Señor o de San Salvador

SE TRATA DE UN NÚCLEO poco conocido y largamente olvidado al suroeste de la comarca de Sobrarbe, muy cerca de Arcusa, que también limita al Oeste con Sarsa de Surta, y al Este con Santa María de Buil, distando de Huesca 116 km.

Su iglesia es un edificio de origen románico aunque muy reformado en los siglos XVI, XVIII y XIX. Únicamente su ábside es evidencia de un templo anterior desaparecido casi totalmente. Al exterior muestra su estructura típica, como corresponde a un hemicíclo de planta semicircular, con vano central abierto en arco de medio punto de ruda factura. No posee decoración alguna, ni siquiera algún tipo de moldura o canecillo sencillo. Al interior se cubre con bóveda de cuarto de esfera como es norma, precediendo el espacio un arco de medio punto con imposta biselada en sus arranques, y que continúa en el hemicíclo del ábside.

En cuanto a la cronología, el hemicíclo, único elemento románico puede datarse a finales del siglo XII.



Vista de la cabecera

Texto: LAG - Foto: AGO

Bibliografía

ARAMENDÍA, J. L., 2001c, pp. 40-42, figs. 26, 27, 28, 29; CASTÁN SARASA, A., 2008, pp. 116-117; ENRÍQUEZ DE SALAMANCA, C., 1987 (1993), p.

92; GARCÍA GUATAS, M. (dir.), 1992, I, pp. 283-284; GARCÍA OMEDES, A., www.romanicoaragones.com/Castellazo; PALLARUELO CAMPO, S. (coord.), 2006, pp. 174, 357-358; UBIETO ARTETA, A., 1984-1986, I, pp. 385-386; ZAPATER, A., 1986, III, p. 782.

CERESA

Ermita de San Pelay

CERESA es una aldea perteneciente al municipio de Laspaña, del que dista tan sólo unos 2 km en dirección noreste.

Sobre un altozano situado al norte de la población se encuentran las ruinas de la ermita de San Pelay, parte de cuyos sillares se reutilizaron hacia 1930 en la construcción de la escuela pública. A pesar de su lamentable estado se adivina una iglesia de nave única y ábside semicircular decorado en origen con arquillos y lesenas. El ábside tiene una altura considerable, quizás para salvar el desnivel acusado sobre el que se asienta la ermita, o bien para cobijar una posible cripta, hipótesis ésta difícil de comprobar debido al cúmulo de escombros. A mitad del lienzo se abre un hueco, que ocupaba una ventana de arco de medio punto y en la parte superior se percibe el inicio de una bóveda de cuarto de esfera que cubriría el hemiciclo

absidal. La portada se abría en el muro sur y en el muro occidental subsiste una ventana cruciforme en la parte alta, y otra adintelada con derrame interior en la parte baja.

El estado de ruina generalizado hace muy difícil su datación cronológica. Iglesias Costa expone que "está clara su adscripción a los gustos románico-lombardos, pudiéndose fechar entre fines del siglo XI, o como muy tarde, a principios del XII".

Texto: RGH - Foto: AGO

Bibliografía

ARAMENDÍA, J. L., 2001b, pp. 305-307; DURÁN GUDIOL, A., 1991a, pp. 46-48; GARCÍA GUATAS, M. (dir.), 1992, I, p. 287; GARCÍA OMEDES, A., www.romanicoaragones.com/Ceresa; IGLESIAS COSTA, M., 2003-2004, II, pp. 81-83.



Ruinas de San Pelay

ESCARTÍN

Iglesia de San Julián

EN UNA DE LAS VERTIENTES de Punta Manchoya, aparecen los restos del deshabitado pueblo de Escartín, asomado al barranco Forcos, y a 1360 m de altitud, en una zona de difícil acceso. Su emplazamiento, rodeado de antiguos

bancales y aterrazamientos del terreno, hace que la pista construida hace algunos años desde la Cruz de Basarán sea la única opción en caso de querer llegar hasta allí con vehículo, por supuesto todoterreno y en condiciones óptimas.

La iglesia actual de Escartín apenas conserva trazas de lo que fue la construcción original. Ésta parece datar en origen de mediados del siglo XII (incluso de finales del siglo XI, según otros autores), si bien una serie de importantes reformas en la misma a lo largo del siglo XV supusieron que la fábrica que ha llegado hasta nosotros lo haya hecho desvirtuada por completo.

Lo único que podríamos considerar como original es la puerta de acceso al interior del templo, abierta en el muro meridional y formada por dos arquivoltas de medio punto lisas y un guardapolvo abocelado. Se halla protegida por un atrio o lonja resuelta con bóveda de medio cañón ligeramente peraltado, que descansa sobre imposta biselada y una serie de canetes similares a otros modelos de la ribera del Ara. Sobre esta lonja porticada se levantó la torre.

Texto y foto: JAS

Bibliografía

ACÍN FANLO, J. L., 2010, VI, pp. 22-25; BROTO APARICIO, S., 2004, pp. 18-21; CASTÁN SARASA, A., y MARTÍN, M., 1983, pp. 22-24; CASTÁN SARASA, A., 2005, pp. 15-19; CASTÁN SARASA, A., 2013a; CASTÁN SARASA, A., 2013b; GARCÍA OMEDES, A., www.romanicoaragones.com/Escartín; SATUÉ SANROMÁN, J. M., 2004; SATUÉ SANROMÁN, J. M. y SATUÉ OLIVÁN, E., 1983.



Torre y acceso a la iglesia

FANLO

Iglesia de los Tres Santos Reyes

FANLO ES UN PEQUEÑO MUNICIPIO situado a unos 5 km al Sur del Parque Nacional de Ordesa y Monte Perdido. Para llegar hasta este elevado lugar podemos hacerlo por el valle del río Ara, desde Sarvisé rodeando por el Sur la sierra de Asín gracias a una carretera de las de disfrutar del paisaje y circular despacio que pasado Fanlo continúa por Nerín paralela al cañón de Añiscló hasta Escalona.

La iglesia dedicada a los Tres Santos Reyes se halla en el extremo más oriental del caserío a un nivel inferior al mismo. A principios del XVII vino a sustituir a la construcción románica original que tuvo rango de colegiata y de la que todavía conserva algún vestigio.

Al interior en el espacio dedicado a coro hay quince sitials alrededor del facistol. Por encima de los situados en el lado sur hay un crismón empotrado en el muro, reutilizado vestigio del primitivo templo románico. Es un crismón de tipo trinitario de seis brazos de los cuales los que conforman los extremos inferiores del símbolo X contactan y se fusionan



Crismón

con el aro marco. Los símbolos alfa y omega penden de sus extremos superiores. La S aparece inversa. Por la forma cuadrada del sillar que lo contiene debió de hallarse empotrado por encima de la portada principal de acceso del templo original. Cronológicamente ha de situarse hacia mediados del XII, en consonancia con el templo original.

A unos 2 km a poniente de Fanlo, en la pardina de Ballarín quedan menguados restos de una iglesia románica en la

que se aprecia decoración a base de arquillos lombardos en su cabecera.

Texto y foto: AGO

Bibliografía

ARAMENDÍA, J. L., 2001b, pp. 301-303.

FRAGÉN

Iglesia de San Martín

PEUQUEÑO NÚCLEO perteneciente al municipio de Torla, en la comarca de Sobrarbe, situado a 1.133 m de altitud. El río Sorrosal configura su valle, hasta que se despeña en una espectacular cascada, en el pueblo de Broto, juntando sus aguas con el río Ara. Su acceso se efectúa a través de la carretera que une la localidad de Biescas con Broto. Rebasada la primera, la carretera N-260 conduce, tras haber atravesado el puerto de Cotefablo, y a escasos 9 km, hasta la pequeña localidad de Fragén.

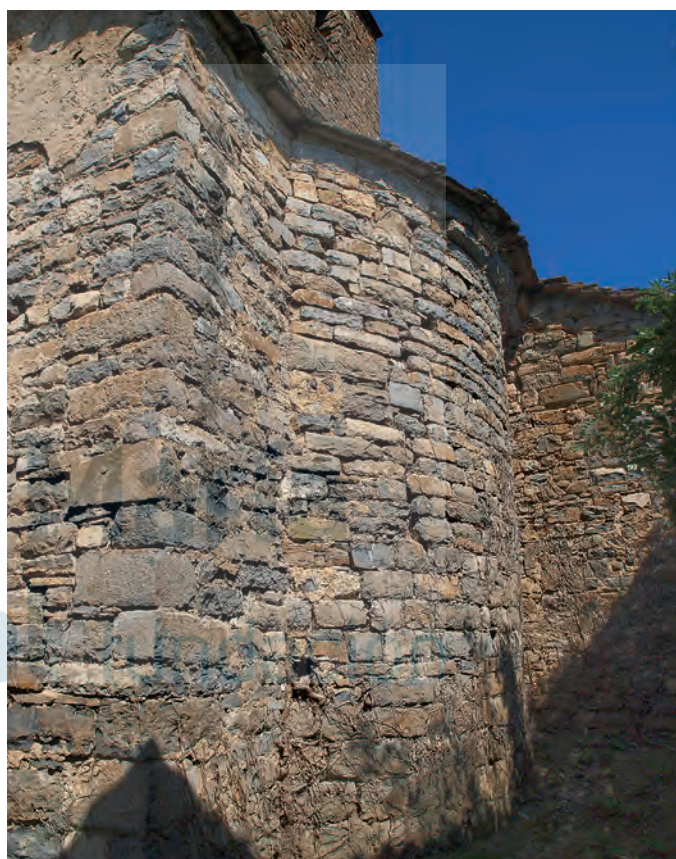
El pequeño templo parroquial de Fragén se encuentra en la parte más baja del pueblo, hacia el suroeste. Fue en origen un templo románico del que actualmente sólo subsiste un sobrio ábside de planta semicircular realizado en sillarejo y cubierto con bóveda de cuarto de esfera. Las profundas remodelaciones llevadas a cabo durante los siglos XVII y XVIII apenas permiten adivinar su pasado medieval.

En cuanto a la datación del templo, los escasos restos conservados sitúan la fábrica original a finales del siglo XII o principios del siglo XIII.

Texto: SMB - Foto: AGO

Bibliografía

ARAMENDÍA, J. L., 2001c, pp. 84-86; ACÍN FANLO, J. L., 2010, VI, p. 47; GARCÍA GUATAS, M. (dir.), 1992, I, pp. 478-480; GARCÍA OMEDES, A., www.romanicoaragones.com/Fragén; RIUS Y SERRA, J., 1946, p. 98.



Ábside románico

GERE

Iglesia de San Saturnino

EN PLENO VALLE DE LA SOLANA se ubica Gere, completamente deshabitado –como las poblaciones de este valle– desde la década de los sesenta del siglo XX. Al mismo se accede por la pista que arranca junto al barranco de Cájol, que se toma en la carretera de Fiscal a Boltaña y condu-

ce hasta Cájol y Burgasé. En medio de la población, entre una envolvente vegetación, está la otrora parroquial, un edificio románico en origen, aunque profundamente remodelado y transformado en el siglo XVII, en especial en lo tocante a su nueva cubierta con bóvedas de lunetos, en parte ya hundida.

La parte medieval se central en el ábside y en el inicio del muro sur, sobre el que se eleva la torre, ésta ya de época moderna como el resto de la nave. Hemiciclo completamente liso, sin ningún elemento a destacar, tan sólo las ventanas cegadas con derrame hacia el interior y unos canecillos también lisos que soportan el tejeroz, cubriéndose interiormente con bóveda de horno. Orígenes medievales que se pueden datar hacia finales del siglo XII, siendo una obra de factura popular.

Texto y foto: JLAF

Bibliografía

ARAMENDÍA, J. L., 2001c, pp. 66-67; IGLESIAS COSTA, M., 2003-2004, 2, pp. 266-267.



Ábside

GISTAÍN

Iglesia de San Vicente Mártir

CABECERA DEL VALLE que lleva su nombre, se trata de uno de los términos municipales más altos del Pirineo aragonés. Sus altas cumbres enseñorean el paso hacia la vecina Francia configurando una frontera intrincada, y construyen un valle que nos ofrece algunas de las vistas más espectaculares del Alto Aragón. Situado en una terraza de pendiente escalonada, Gistaín se eleva a 1.442 m de altitud, distando de Huesca unos 153 km.

La iglesia de Gistaín es uno de esos edificios complejos que engañan a nuestra vista, y cuya estructura y diferentes niveles cronológicos se convierten en un rompecabezas.

Pero dentro de esta confusión algunos ven en su torre-campanario una pieza de orígenes románicos. Aunque su exterior se halla prácticamente oculto bajo el encalado y por varios pisos superpuestos en época moderna, su interior

guarda algunas pistas de su antigua condición estilística: el aparejo de su sillería, algunas ventanas de doble derrame, tanto adinteladas como abiertas en arcos de medio punto, o ese tramo de escaleras intramural. Cronológicamente puede datarse a finales del siglo XII, aunque con muchas dudas.

Texto: LAG

Bibliografía

ARAMENDÍA, J. L., 2001b, pp. 321-322; IGLESIAS COSTA, M., 2003-2004, 2, p. 271; CASTÁN SARASA, A., 2008, pp. 166-167; GARCÍA GUATAS, M. 1992 (dir.), I, pp. 514-517; MAIRAL BUIJ, G., 1994, p. 3; PALLARUELO CAMPO, S. (coord.), 2006, p. 361; UBIETO ARTETA, A., 1984-1986, IV, pp. 600-601; ZAPATER, A., 1986, V, pp. 1966-1967.

LIGÜERRE DE ARA

Iglesia de Samper

APOCO MÁS DE 4 KM DE LIGÜERRE DE ARA se hallan los restos de la iglesia de Samper, un despoblado, alejado y olvidado, al que es difícil aproximarse ya que el camino es largo e intrincado, aparte de ser un gran desconocido entre los vecinos del lugar, ya que son pocos los que lo conocen.

Apenas se advierten los restos de una "ruda iglesia románica", ya que el musgo y las zarzas forman parte del mismo en una perfecta simbiosis entre monumento y naturaleza.

Su orientación es canónica, a pesar de una ligera desviación hacia el norte.

El aparejo apenas es visible, pero como dice A. Castán Sarasa, dada la situación de los restos de este templo (nave y ábside semicircular), hoy oculto y formando parte de los restos de una ancestral población hoy desaparecida y deshabitada, su datación no puede ser posterior al siglo XII.

Texto: LAG

Bibliografía

CASTÁN SARASA, A., 1990, pp. 148-151; CASTÁN SARASA, A., 2008, p. 162; MADDOZ, P., 1845-1850 (1997), p. 272; PALLARUELO CAMPO, S. (coord.),

2006, pp. 101, 360; UBIETO ARTETA, A., 1975, doc. 2; UBIETO ARTETA, A., 1984-1986, II, pp. 773-774; ZAPATER, A., 1986, VI, pp. 1476-1477.

ROLESPÉ

Iglesia de Santa María

EN LA PARTE NORDESTE de la sierra de Campanué, en pleno territorio del río Ésera y en el camino que conecta Aínsa con Campo, están los restos del lugar de Rolespé. Este pequeño despoblado es complicado de visitar, aunque se puede hacer por la pista desde Navarri, dos horas largas de camino, o por la pista que corona la sierra de Campanué y que hay que seguir, entrando antes de Rañín, y siempre desviándonos a la izquierda.

De la iglesia románica lo que queda son ruinas, entre las que tienen cierta entidad restos del muro norte que perviven ahora en solitario después de que se viniera abajo el muro de poniente, con la portada occidental, que todavía pudo fotografiar Aramendía. El ábside también está prácticamente destruido y los árboles, que crecen también en el interior de la nave, comienzan a poner en peligro lo poco que queda y dificultan su contemplación. García Omedes todavía señala que "el arranque del cilindro absidal y su articulación, con el presbiterio se ven todavía, así como el arco ciego que decora/articula el muro septentrional". Es importante, con estos restos que hemos podido contemplar en los últimos años, saber que el ábside semicircular lo coronaron arcos de tipo lombardo, lo cual nos ratifica la idea de que se trata de un edificio construido en la primera mitad del siglo XII, en el código estético del románico lombardo que pervivió.

Texto: DJBC - Foto: JLAF



Interior del ábside

Bibliografía

ARAMENDÍA, J. L., 2001b, pp. 87-89; GARCÍA OMEDES, A., www.romani-coaragones.com/Rolespe; LAGLERA BAILO, C., www.despobladosenhuesca.com/Rolespe.

SAMPER DE TRILLO

Ruinas de San Pedro

CERCA DE LIGÜERRE DE CINCA, en las faldas de la Sierra del Entremón, se halla el despoblado de Samper de Trillo, un caserío perteneciente hoy al municipio de La Fueva y cuyo nombre procede del de su antigua iglesia: Sant Per de Trillo. De lo que fue esa iglesia apenas se advierten los restos de un templo de nave única y ábside semicircular, todo oculto por la vegetación. Según Castán Sarasa su datación no puede ser posterior al siglo XII.

Texto: LAG

Bibliografía

ARAMENDÍA, J. L., 2001b, p. 251; CASTÁN SARASA, A., 1990, pp. 148-151; CASTÁN SARASA, A., 2008, pp. 162 y 178; MADDOZ, P., 1845-1850 (1997), p. 272; PALLARUELO CAMPO, S. (coord.), 2006, pp. 101, 360; UBIETO ARTETA, A., 1984-1986, II, pp. 773-774; ZAPATER, A., 1986, VI, pp. 1476-1477.

SAN JUSTE

Iglesia de los Santos Justo y Pastor

MUY CERCA DE FISCAL, a unos 80 km de Huesca, se encuentra San Juste, pequeño lugar al que se llega a través de la N-260 en dirección a Boltaña. Desde Fiscal hay que coger el desvío que indica el cruce del río Ara hasta Ligüerre, y desde allí, a tan sólo un kilómetro, antes de llegar al caserío, tomar una pista que sale a la derecha y que conduce directamente hasta San Juste.

Se trata de un templo sencillo, de una sola nave rectangular coronada por un ábside de planta semicircular al interior (cubierto con bóveda de horno) y recto al exterior. La obra está ejecutada en mampostería, además de cantos rodados con excesiva argamasa. La torre, también de mampostería, se sitúa sobre la cabecera, y la puerta abre a mediodía a través de un pequeño pórtico de medio cañón.

Aunque nos encontramos ante un edificio muy transformado en los siglos XVI y XVIII, parece que la parte interior del ábside y, según algunos autores, también el acceso, podrían inscribirse en un románico tardío, incluso algunos opinan que el mismo origen podrían poseer los muros de la nave. Hay que apuntar que este templo, aunque desaparecieron con el nuevo enlucido, contaba con un ábside "parcialmente decorado –hasta después de 1939– con motivos geométricos, al parecer románico-góticos" como escribe García Guatas.

Texto: LAG - Foto: JLAF

Bibliografía

ARAMENDÍA, J. L., 2001c, p. 77, figs. 96, 97, 98, 99; CASTÁN SARASA, A., 1990, pp. 147, 148; CASTÁN SARASA, A., 2008, pp. 164-165; DURÁN GUIDOL, A., 1961a, nº 45-46; GARCÍA GUATAS, M. (dir.), 1992, II, pp. 321, 323; IGLESIAS COSTA, M., 2003-2004, 4, p. 51; MADDOZ, P., 1845-1850 (1997), p. 263; PALLARUELO CAMPO, S. (coord.), 2006, pp. 360, 361; UBIETO ARTETA, A., 1984-1986, IV, p. 1124; ZAPATER, A., 1986, IX, p. 2193.



Interior del ábside

SARVISÉ

Inscripción en la torre parroquial

SARVISÉ ESTÁ EN EL VALLE DE BROTO, a la orilla izquierda del río Ara, y su parroquial fue construida, tras la guerra de 1936 en la que fue volada la anterior al parecer románica después de ser convertida en polvorín.

No queda nada de una iglesia anterior románica, si es que la hubo, a no ser que consideremos como restos de ese momento –siguiendo la propuesta de García Omedes– una inscripción grabada que se encuentra en la base de la torre



Inscripción

adosada al costado meridional del actual templo. Al hablar de esta inscripción EGO : GALIARDVS : DE BRE / COTO : ME:FECIT escribe que "el estilo de las letras y los adornos en el interior de algunas concavidades y terminaciones me hacen apuntar hacia un momento avanzado del XII o principios del XIII".

Texto: DJBC - Foto: AGO

SERNUÉ

Crismón

A FINALES DE 2013, publiqué la existencia de un crismón que se conserva en la Solana de Fiscal, fotografiado por Adolfo Castán entre los muros que quedan de un pueblo, de nombre Sernué, desaparecido en el siglo XVII. En este pueblo hubo una iglesia románica, del que procede este crismón que se reaprovechó para darle mayor sentido a la ermita de San Bartolomé, donde se ha conservado.

Lo que queda es la pieza, en piedra y de diseño apuntado, que cumplió las funciones de tímpano y que alberga un crismón trinitario, dibujado en su centro al rebajar toda la superficie. Ya he señalado que "posee aro marco sencillo, seis brazos de los cuales los tres inferiores contactan con el aro marco apareciendo libres los superiores. Los símbolos apocalípticos alfa y omega se hallan en posición correcta y son de buen tamaño", cuestiones que le permiten relacionarlo con el conservado en la iglesia de los Santos Reyes, en Fanlo, e incluso con el de Muro de Solana. Su presentación sugiriendo el arco apuntado nos aconseja llevarlo al entorno del año 1200, quizás a comienzos del siglo XIII.

Texto: AGO

Bibliografía

GARCÍA GUATAS, M. (dir.), 1992, II, pp. 379-381; GARCÍA OMEDES, A., www.romanicoaragones.com/sarvisé.



Crismón (Foto: Adolfo Castán Sarasa)

Bibliografía

GARCÍA OMEDES, A., www.romanicoaragones.com/Sernué.

VIU DE LINÁS

Crismón trinitario reutilizado

VIU DE LINÁS es una minúscula localidad dependiente del ayuntamiento de Torla ubicada en el entorno del parque nacional de Ordesa-Monte Perdido ya en el descenso del puerto de Cotefablo hacia Torla y Broto. Una escasa docena de casas conforman en su centro la plaza mayor cerrada al Sur por la iglesia de San Miguel, edificación del siglo XVIII quizá sobre el espacio de un templo previo. Su alineación prácticamente Norte-Sur descarta que se conservase la planta original de un edificio románico previo

Empotrado en la fachada sur de una de las edificaciones que cierran la plaza mayor por su lado oriental hay un crismón trinitario de buen tamaño. La pieza que lo contiene es

de forma prácticamente cuadrada y denota que fue recortada para darle este perfil. El rebaje exterior al aro marco denota por sus terminaciones inferiores a modo de enjutas que la pieza original fue mayor, probablemente un tímpano semi-circular.

En lo formal, se trata de un crismón trinitario de seis brazos que se fusionan con el aro marco que lo contiene. Los símbolos apocalípticos aparecen situados en posición ortodoxa destacando el detalle de sus extremos que se vuelven o enroscan sobre si mismos como en el símbolo "omega" mostrado con forma de lira. Por fuera del aro marco hay un rebaje circular para simular que la pieza sobresale del plano

frontal. Bajo la misma, un resalte horizontal habla también a favor de que en origen fuese la parte central de un tímpano permitiendo conjeturar que la pieza proceda del desaparecido templo románico de este lugar

El estilo de los símbolos apocalípticos hace pensar en un momento avanzado del románico, probablemente hacia principios del siglo XIII. Esta pieza viene a sumarse a las múltiples que jalonan el recorrido del río Ara, probable vía de penetración del románico en este territorio constituyendo el vestigio más septentrional de entre los crismones del valle.

Texto y foto: AGO

Bibliografía

GARCÍA OMEDES, A., www.romanicoaragones.com/ViudeLinás.



Crismón





Santa María
la Real fundación