

LES PRESES

Con una extensi3n de s3lo 9 km², el municipio de les Preses, se extiende por la llanura de Bas desde la cabecera del r3o Fluvià, enclavado dentro del Parque Natural de la Zona Volcànica de la Garrotxa. Comprende el pueblo de les Preses, centro administrativo, y los vecindarios de Bosc de Tosca, Pocafarina, la Boada, Sant Miquel del Corb, Bellaire y la capilla de Sant Mart3 del Corb. El principal eje de comunicaciones es la carretera C-152, que va de Olot a Sant Esteve d'en Bas, donde se bifurca hacia Vic y hacia Santa Coloma de Farners. De esta v3a salen carreteras locales, como la del pueblo de les Preses hacia Sant Privat d'en Bas, otra hacia Juanetas y Sant Vicenç de Torell3 (Osona) por la collada de Bracons, y la del vecindario de Pocafarina hacia la Fageda d'en Jordà.

La primera noticia documental del lugar es de un testamento del a3o 922. Màs adelante, en 960, se menciona en una donaci3n de los esposos Sal-la y Ricarda para la fundaci3n del cenobio de Sant Benet de Bages. Unos cuantos a3os despu3s, en el 972, en la consagraci3n de la iglesia de Sant Benet se cita la iglesia de Sant Pere de les Preses como posesi3n del monasterio, al que restar3a vinculada hasta la desamortizaci3n de 1835.

En 1111, cuando desapareci3 el condado de Besal3 y los vizcondes se refugiaron en sus posesiones del valle de Bas, no faltaron fricciones entre los susodichos vizcondes de Bas y el monasterio de Sant Benet, debido a las rapi3as y otras extorsiones que aquellos ocasionaban al alodio del monasterio. Finalmente, en 1328, se estableci3 una concordia entre el abad Bernat de Sant Benet y el vizconde Pere de Sant Feliu, por la que los vizcondes y el abad se repart3an pro indivisi3n la jurisdicci3n civil y criminal del alodio de les Preses.

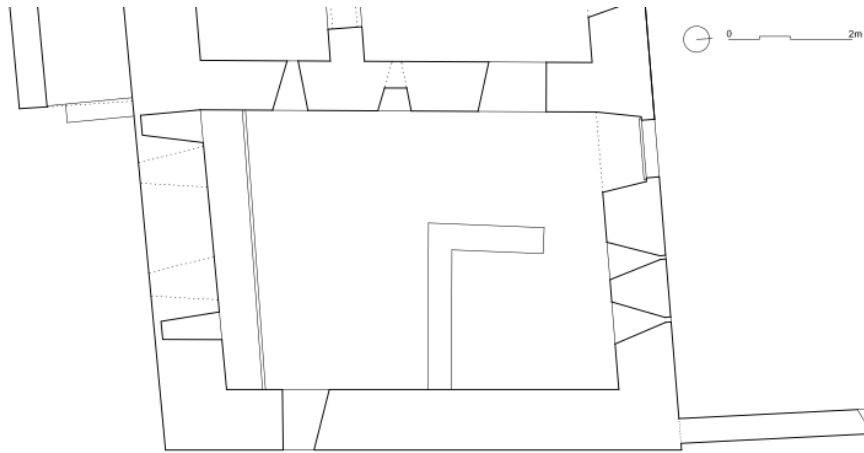
Casa fuerte de sa Mas3 (o la Torre)

LA CASA FUERTE SA MAS3, conocida popularmente como "la Torre", està situada a las afueras del pueblo de les Preses, escasamente a 1 km de distancia, en el camino que remonta hacia el pico de Murrià. El acceso lo podemos realizar a pie o en coche: desde la plaza mayor de les Preses tomaremos la calle del Hospital hasta que esta desemboque en una plaza; all3 la calle deja de ser asfaltada y se convierte en un camino que discurre entre campos de cultivo y pasto. Pasados unos 20 m del manso Can Filoses, tomaremos un camino a mano izquierda que conduce hasta el edificio medieval.

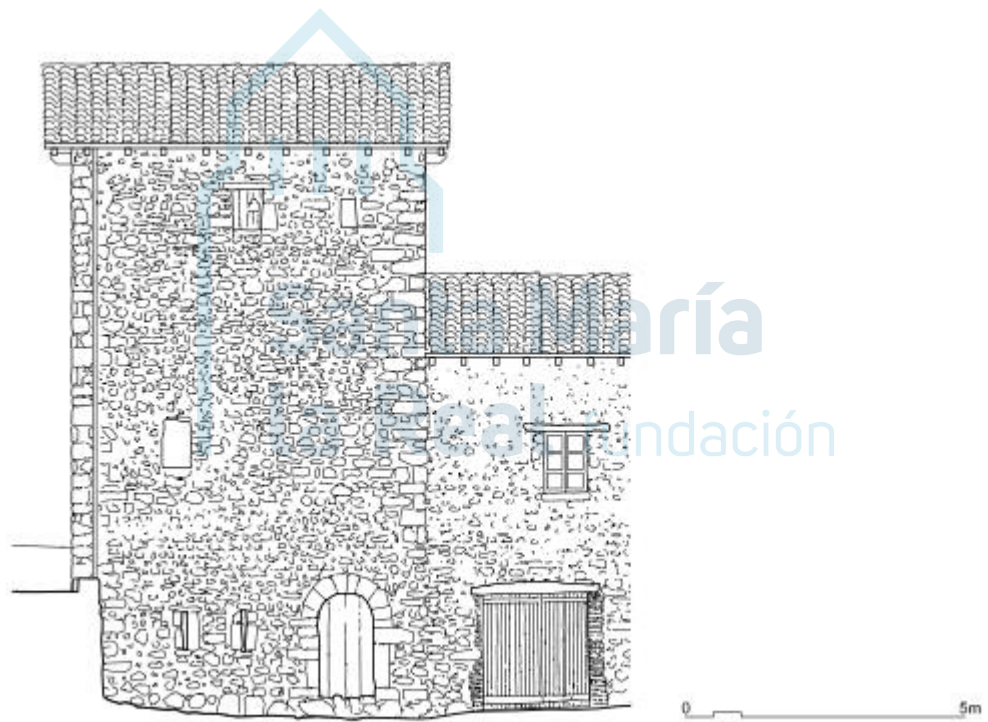
La casa fuerte de sa Mas3 pertenecià a los bailes de la abad3a de Sant Benet de Bages, que pose3a derechos y jurisdicci3n sobre les Preses desde el siglo X. El linaje se enriqueci3 y emparent3 con la pequena nobleza de la zona mediante varios enlaces matrimoniales, el primero del cual tenemos constancia en 1153.



Fachada principal con acceso



Planta



Alzado norte

La casa hoy está deshabitada y ha caído en un abandono deplorable. Hace poco menos de diez años se llevó a cabo una reforma del edificio que buscaba su preservación mediante la reforma del tejado y la consolidación de las estructuras; también se limpió la fachada, borrando las huellas del tiempo y tapando algunos orificios. Ésta obra menor no ha buscado el historicismo, pero ha conservado algunas de las características medievales del conjunto, visibles en el primer piso de la torre.

La casa fuerte sa Masó presenta una planta rectangular, con unas dimensiones de en el exterior de 6,5 m x 8 m, y en el interior de 4,5 x 6,35 m. El acceso se encuentra en el muro meridional. En el muro oriental se ha anexionado un edificio posterior al período románico, que también está deshabitado. En la parte más oriental de esta ampliación se distinguen unas caballerizas y una vivienda. Una ventana geminada con decoración floral de estilo gótico embellece la fachada principal del edificio, orientado hacia el Este.

Sin embargo, la casa fuerte debió de ser una estructura exenta, tal y como atestiguan las aspilleras que se conservan en la planta de acceso a ésta. Actualmente sólo encontramos aspilleras en tres de los cuatro muros de la torre. Esto se debe a que las aspilleras del muro este, que es contiguo a las dependencias anexas en un período posterior, han sido tapiadas.

Solo la planta baja de la torre es de origen románico. Ésta primera planta presenta una portada de grandes dovelas y unas aspilleras que flanquean la entrada. La puerta tiene una anchura de 93 cm y una altura de 190 cm. Se remata con un arco de medio punto formado por seis dovelas bien trabajadas de unos 35 cm de largo. Las aspilleras tienen una altura de 70 cm en su exterior y una anchura en el interior de 70 cm también.

Las piedras empleadas para la construcción de la torre no son de grandes dimensiones, buscan la regularidad mediante un sillarejo ligeramente rectangular, de unos 15 cm de largo por unos 20 cm de largo, con los cantos redondeados, y dispuesto en hiladas regulares.



Vista posterior

TEXTO Y FOTOS: RAÛL CASADO GONZÁLEZ – PLANOS: XEVI LLAGOSTER

Bibliografía

AA.VV., 2008., pp. 308-309; CASTELLS CATALANS, ELS, 1967-1979, III, pp. 134-136; CATALUNYA ROMÀNICA, 1984-1998, IV, pp. 303-304; CAULA I VEGAS, F., 1984, pp. 151-157; DEL CAMPO I JORDÀ, F., 1989A, pp. 79-80; PAGÈS I PONS, J., 1984, pp. 171-216; PAGÈS I PONS, J., 1987, pp. 77-84; MURLÀ I GIRALT, J. Y TEIXIDOR I SANTAELÀRIA, J., 1999, pp. 338-339.