

SANTA PAU

El municipi de Santa Pau es troba al centre del parc natural de la zona volcànica de la Garrotxa, entre els municipis d'Olot i Mieres. El seu terme municipal té un relleu accidentat pels cons volcànics del Crosca, Roca Negra i Santa Margarida, així com per les serres de Finestres, el Corb i Sant Julià del Mont. La població que centra el municipi, la vila de Santa Pau, té un notable interès històric i constitueix una fita tant pel seu conjunt arquitectònic com per la bellesa del paisatge dels encontorns, en què destaca la magnífica fageda d'en Jordà i la sèrie d'antics cràters dels volcans esmentats, que emergeixen entre la verdor de la vall.

Altres llocs del terme municipal són els pobles o llogarets del Sallent i de Sant Miquel Sacot (o la Cot), els veïnats de Can Font, els Arcs, les Fages, Pujolars, Sant Martí Vell, Mascou i Santa Llúcia de Trenteres, les urbanitzacions de Can Blanc, Can Jofre, Can Potxa i Can Xel, el santuari dels Arcs i l'antic monestir de Sant Julià del Mont. La carretera GI-524, que va d'Olot a Banyoles passant per Mieres, facilita la comunicació pel terme, que es completa amb camins i pistes veïnals.

Església de la Mare de Déu dels Arcs (o Santa Maria dels Arcs)

L'ESGLÉSIA DE SANTA MARIA DELS ARCS va ser el temple parroquial de Santa Pau fins a la construcció en el segle XV de l'actual parròquia, també dedicada a la Verge, en el centre del municipi. Es troba a uns 2 km a l'est del poble. S'hi arriba per la carretera GI-524, seguint un desviament que surt a mà dreta a l'altura del km 10,7. Un camí asfaltat arriba al lloc, que també ocupa un santuari que funciona actualment com a hostatgeria.

La llegenda explica que l'any 496 es va aixecar una capella al lloc on s'havia aparegut la Mare de Déu a una pastora. Hem d'esperar al segle IX per trobar documentada l'església, que s'esmenta en un precepte d'immunitat atorgat l'any 878 al monestir de Sant Esteve de Banyoles per Lluís el Tartamut, i després en un altre precepte de Carles el Simple (916). El lloc també s'esmenta en un tercer precepte carolingi de l'any 866, la qual cosa permet pensar que una primera església



*Vista del temple
des del sud*

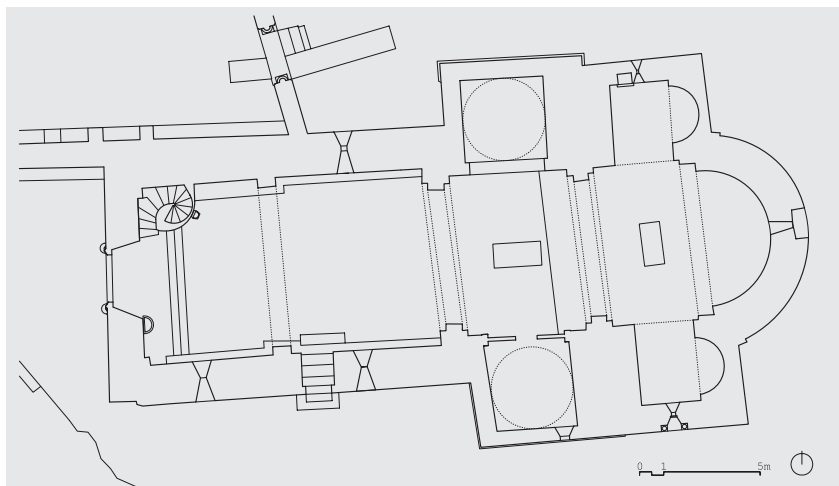


Capçalera

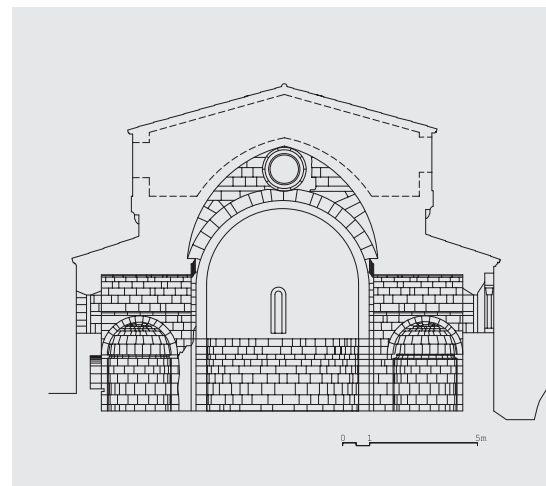


Finestra del mur sud

Planta



Secció transversal

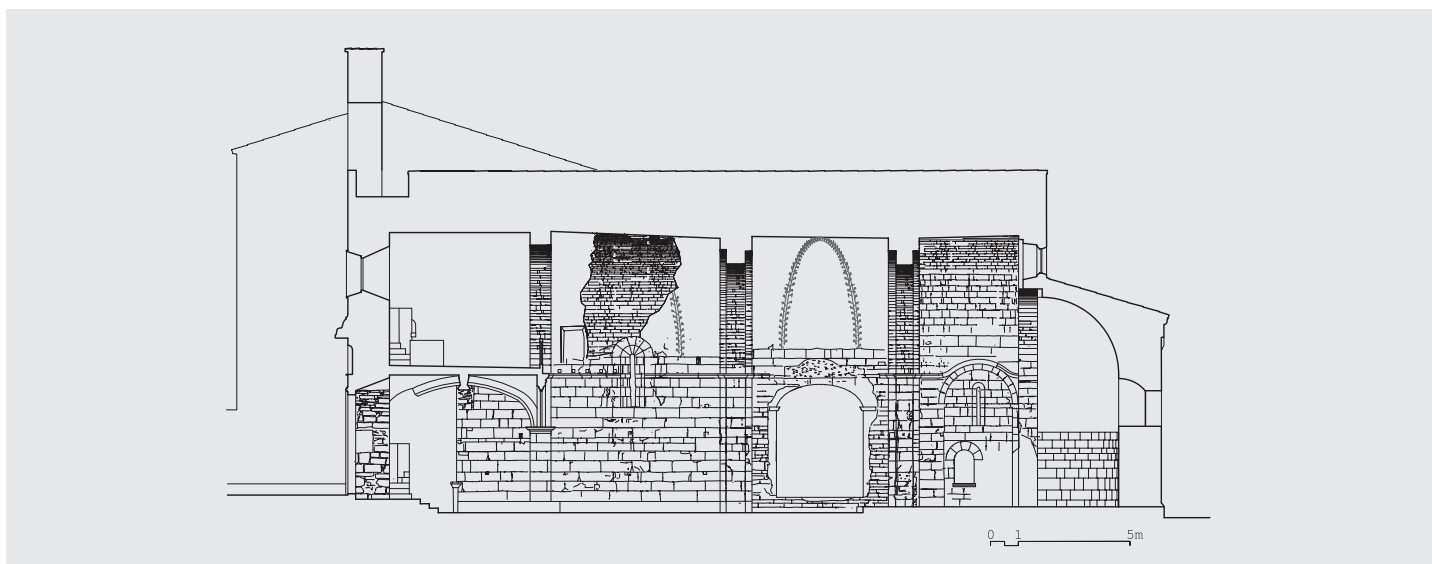


devia construir-se als Arcs en aquell moment. Aquest temple devia ser fundat per l'abat Rimila de Sant Julià del Mont, un cenobi que des de l'any 878 estava sota la direcció del de Banyoles.

Fins a l'any 1157 no es torna a trobar documentació escrita que esmenti l'església, ara ja com a parròquia, i després cal esperar a l'any 1362 per trobar una nova referència documental, dins el *Llibre Verd* del capítol de Girona. Igual que la majoria de temples de la zona, la Mare de Déu dels Arcs va quedar molt afectat pels terratrèmols del 1427 i el 1428, fet que va obligar el bisbe de Girona, Andreu Bertran, a traslladar la dignitat parroquial a una nova església que s'estava construint a la localitat de Santa Pau. Tot i així, transcorreguts uns quants anys, el 1440, el bisbe Bernat

de Pau va promoure la reconstrucció del temple amb aportacions dels fidels de la zona. Entre els segles XVII i XVIII es va aixecar una hostatgeria al recinte proper a l'església per atendre els pelegrins que visitaven el lloc per guanyar les indulgències concedides a aquest efecte pels papes Urbà VIII i Innocenci X.

En el primer quart del segle XIX el conjunt va entrar en una decadència progressiva, fins que un incendi el 1936 va destruir el que quedava del temple i es van perdre una imatge de Crist en majestat i una marededeu del segle XIII que s'hi veneraven, a més d'un retaule plateresc. Unes obres que es van dur a terme l'any 1962 van descobrir dues absidioles que estaven amagades a banda i banda de l'absis central, i també va aparèixer aleshores la porta original del costat sud. El 1963



Secció longitudinal

Finestra del mur sud: detall de les dovelles de l'arc



Finestra del mur sud: detall del capitell del costat dret



es va restaurar l'hostatgeria per utilitzar-la com a casa de colònies. El 1966 van continuar les obres amb la reconstrucció de l'absis i del fals creuer. A finals de la dècada del 1970 es va actuar en el paviment del presbiteri i de la nau. Recentment, s'ha reparat la coberta.

L'església de la Mare de Déu dels Arcs és un edifici d'una sola nau, amb fals transsepte i absis semicircular de grans dimensions. La nau es cobreix amb una volta de canó lleugerament apuntat, reforçada amb tres arcs faixons que es recolzen sobre pilastres adossades als murs laterals. Posteriorment tota la nau va ser sobrealçada per mitjà de la superposició d'un nou cos superior. L'absis està decorat sota la cornisa amb un fris de dents de serra i amb arcs cecs que

descansen sobre mènsules, algunes de les quals esculpides amb rosetes o boles estriades. La finestra original va ser arrencada, sembla que per construir el cambril de la Verge, i no ha estat reconstruïda, cosa que li confereix un aspecte peculiar. Una altra possibilitat és que col·lapsés a causa dels terratrèmols del segle xv.

En qualsevol cas, aquesta finestra del centre de l'absis es va reubicar en el mur sud del fals transsepte. Malgrat l'estat de deteriorament que presenta, es pot endevinar que es tractava d'una obertura d'arc de mig punt adovellat, la rosca de les dovelles de la qual està decorada amb relleus entre els quals veiem rosetes hexapètales inscrites en cercles, un rostre amb barba i unes figures humanes afrontades sota un arc. La

finestra disposa de dues columnes laterals, dotades de fusts monolítics i bases motllurades i capitells esculpits, tot molt deteriorat. Al cistell del capitell de la columna de la dreta es poden veure unes figures que representen harpies, que recolzen les urpes sobre un collarí soguejat. Entre les harpies, un costat de la zona superior del cistell conté un cap, i suposem que n'hi havia un altre a l'altre costat visible del capitell. Podem suposar que l'intradós de l'arc devia estar emmarcat per una arquivolta, segurament decorada amb motius vegetals (similars als que es conserven a la finestra de l'absis de l'església propera de Sant Miquel de la Miana), que devia descansar sobre els cimacis dels capitells, que encara es conserven, però força deteriorats. L'intradós de l'obertura de la finestra té decoració amb tres relleus que, malgrat el seu deficient estat de conservació, es poden identificar com un motiu floral (o un sol) al centre, un animal quadrúpede que podria representar un os a la dreta, i un altre que sembla un èquid a l'esquerra. Tot el conjunt està emmarcat per una motllura abossellada amb soguejat, que baixa fins a l'altura dels collarins dels

Interior



capitells i continua després, en forma de mitjacanya, decorada amb rosetes i espirals al muntant dret. Aquest tipus de finestres era freqüent a les esglésies de la zona de la Garrotxa. A l'exemple ja esmentat de Sant Miquel de la Miana podem afegir, com a paral·lel, el cas de Sant Salvador de Bianya.

L'observació dels murs nord i sud fa pensar que es van aixecar en dues etapes diferents. La part inferior presenta un aparell de maçoneria travada amb morter i amb alguns trams d'*opus spicatum*, i això situa la construcció entre els segles IX i X. La zona superior, en canvi, està aixecada amb carreus de pedra sorrenca de bona factura disposats en filades regulars, i correspon a una ampliació del segle XII. Aquesta zona superior dels murs conserva tres finestres de doble esqueixada a cada mur i la porta d'accés al mur sud, oberta fa unes dècades però amb les dimensions alterades. Tots dos murs són resseguits per una cornisa de llistell sostinguda per permòdols que han perdut els seus relleus. Sota la teulada, a l'angle de la nau i el braç meridional del fals transepte, s'hi van reubicar dos permòdols amb forma de caps i peces amb formes vegetals, a manera de feixos d'espigues.

La porta del mur oest va ser reconstruïda en època barroca, el 1755. Es creu que la romànica tenia arquivoltes, llinda i timpà esculpits. Tenim constància que hi havia un timpà esculpit amb un Crist en majestat envoltat pel tetramorf, que pel que sembla va ser adquirit per un antiquari en la dècada del 1960, però la ubicació del qual avui es desconeix. A més, es conserven fragments d'arquivoltes i algun capitell que podrien pertànyer a aquesta portada. Corona la façana una espadanya de dues obertures, que possiblement correspon a l'etapa constructiva del segle XVII, en què es va dur a terme la sobrelevació de l'edifici.

Com a conclusió, podem determinar que la Mare de Déu dels Arcs és un edifici fruit de diverses etapes constructives, que s'inicien en els segles X i XI i culminen inicialment a la fabrica del segle XII. Posteriorment, després dels desperfectes causats pels terratrèmols del 1427 i el 1428, el temple es va reconstruir a partir del 1441. Entre els segles XVII i XVIII es va construir l'hostatgeria adjacent per acollir-hi els pelegrins.

Finalment, cal assenyalar que fins a la seva destrucció el 1936 es venerava a Santa Maria dels Arcs una imatge de la Majestat de Crist, abillat amb túnica *manicata*, que coneixem gràcies a algunes fotografies antigues conservades a l'Arxiu Mas i a la Biblioteca de Catalunya (Fons Salvany) de Barcelona. Al santuari també es conservava una pica baptismal, probablement del segle XII, que va quedar molt malmesa el 1936 i de la qual posteriorment es va perdre la pista. De forma rectangular, a la cara frontal presentava una decoració en relleu dividida en tres registres, en què hi havia un personatge que treia el cap per sobre de la torre de l'homenatge d'un castell emmerletat, un arbre molt estilitzat amb dues rosetes, una au esquemàtica que sostenia una petita branqueta al bec i la serp del Paradís.

Bibliografia

AA.VV., 2008, pp. 302-304, 306-307; ABADAL I DE VINYALS, R. d', 1926-1950, II, pp. 60, 63; BASTARDES I PARERA, R., 1978, pp. 98, 173-176; CATALUNYA ROMÀNICA, 1984-1998, IV, pp. 353-358; JUANOLA I BENET, M., 1950, pp. 79-81; MONSALVATJE Y FOSSAS, F., 1889-1919, III, pp. 153,

155-157, XIII-XVI; MURLÀ I GIRALT, J., 1983, pp. 14-15; NOGUERA I MASSA, A., 2007, p. 11; OLIVA I PRAT, M., 1971b, 54, pp. 23-34; OLIVA I PRAT, M., 55, pp. 17-24; REIXACH I PLANELLA, S., 1998, pp. 5-6, 22-25, 68-69; SALA I CANADELL, R. i OLAVARRIETA I SANTAFÉ, J., 1987, pp. 193-195, 203; TRENS I RIBAS, M., 1966, p. 147, lám 52.

Església de Sant Julià del Mont

L'ESGLÉSIA DE SANT JULIÀ DEL MONT es troba dalt d'un cim de 907 d'altitud, al qual dona nom i que constitueix un dels sostres de la Garrotxa, des d'on es domina tota la vall que conté el nucli de Santa Pau. Per arribar al temple cal anar, des de Santa Pau, cap al veïnat de Mascou, on es pot aparcar el cotxe. Cal seguir a peu, remuntant el camí que va paral·lel al torrent de Can Bosquet. Seguirem el camí que va cap a l'església de Sant Abdó i Sant Senén, remuntant la muntanya que porta al coll de Boixeda, i en arribar-hi girarem cap a la dreta, seguint les indicacions que porten al cim. L'ascens, des de Mascou, dura una hora i mitja.

Bona part de la informació que tenim sobre Sant Julià del Mont prové de la documentació dels cenobis als quals va pertànyer. El seu origen es remunta a l'any 866, quan una comunitat benedictina es va establir al cim sota la direcció de l'abat Rimila, que hi va constituir un *monasterium* que es va dedicar a la colonització de terres ermes i despoblades. Des del seu naixement, Sant Julià es va consagrar als sants Julià i Vicenç, i va obtenir de Carles II el Calb un precepte pel qual

rebia la vila de Riudaura com a propietat fiscal. Pocs anys després, cap al 878, un precepte de Lluís II el Tartamut ja situa el cenobi del Mont, anomenat com a *cella sancti Juliani*, entre el patrimoni de Sant Esteve de Banyoles. En una butlla papal d'Alexandre III, de l'any 1174, s'assenyala de nou el temple, ara com a *Sancti Juliani de Agustino*, entre les propietats del monestir de Banyoles. Alguns anys després, l'antiga cel·la va ser convertida en parròquia. El 1236 va ser venuda, juntament amb altres parròquies, per 13.000 sous barcelonins. Coneixem l'existència d'un altar dedicat a santa Magdalena gràcies a una requisitòria del bisbe de Girona, que escriu a favor de la seva ornamentació l'any 1326. A partir d'aleshores gairebé no es tenen notícies del temple, que en qualsevol cas va pertànyer a la baronia de Santa Pau des de la baixa edat mitjana.

El temple de Sant Julià es troba en estat ruïnós. Presenta una nau rectangular, sense sostre, coronada per una capçalera d'un sol absis semicircular lleugerament més estret que la nau. Al mur septentrional se situa una capella, també semicircular,



Vista general del temple



Vista des del campanar



Interior

amb dos contraforts al parament exterior, mentre que al mur meridional trobem les ruïnes d'una sagristia annexa a la nau. A l'interior, al costat sud de la nau, trobem una obertura tancada davant de la capella lateral, situada a l'empara d'un arc rebaixat.

Al mur oest s'aixeca una edificació rectangular forta i robusta que compleix la doble funció de porxo d'entrada i de torre campanar. Sobre la porta d'ingrés s'aixeca l'antic campanar d'espadanya, de doble obertura, integrat en la torre esmentada. L'ingrés al temple es fa sota el porxo, per una porta senzilla i sense figuració, de construcció tardana. La volta romànica de la nau, actualment perduda, arrencava d'una senzilla imposta de cavet que recorre la nau i l'absis. En època barroca es va substituir la volta original i es van obrir finestres de vidre als murs laterals. Fins fa uns quants anys només quedaven els arcs faixons i la decoració de l'absis. L'absis presenta al centre una finestra de doble esqueixada coberta per un arc de mig punt, que ha estat tapiada en el parament intern. Els seus murs mostren nombroses esquerdes que s'estenen des de la base fins a la finestra i que en alguns casos separen els carreus més de 10 cm. La volta de racó de forn que el cobreix va estar recoberta per una capa de guix

policromada, que s'ha després de la pedra gairebé íntegrament.

PICA BAPTISMAL

La pica baptismal està tallada en una sola peça d'un tipus de pedra vermellova similar a l'emprada en la construcció dels murs del temple, un material que és molt comú al cim de la muntanya. La peça, que no presenta cap tipus d'ornamentació o figuració que l'enriqueixi, es pot datar en la segona meitat del segle XII.

Text i fotos: RCG

Bibliografia

CATALUNYA ROMÀNICA, 1984-1998, IV, pp. 365-367; MURLÀ I GIRALT, J., 1983, pp. 90-91; MURLÀ I GIRALT, J. i TEIXIDOR I SANTAELIÀRIA, J., 1999, pp. 10-11, 336; PLADEVALL I FONT, A., 1968, p. 41.

Església de Sant Martí Vell

L'ESGLÉSIA DE SANT MARTÍ VELL està situada a la falda del cim de Sant Julià del Mont. És visible des de tota la vall de Santa Pau i presideix l'antic nucli de Sant Martí. Per

accedir-hi sortirem des de Santa Pau cap al nucli de Mascou, on cal girar cap a la dreta i seguir el camí que duu al veïnat de Sant Martí; abans d'arribar-hi, trobarem el temple.

Conservem pocs documents sobre l'església de Sant Martí Vell, sobretot pel que fa al període durant el qual va ser temple parroquial, abans de convertir-se en sufragània de la parròquia de Santa Pau cap a finals del segle XIV. El primer document en el qual apareix esmentat el temple data de l'any 1256 i recull un homenatge realitzat pel cavaller Ponç Bach al bisbe de Girona per la meitat dels delmes de la parròquia de Sant Martí, que tenia per cessió de Berenguer de Llansà. En un document posterior, de l'any 1320, Guillem de Santa Pau ofereix també al bisbe gironí part dels delmes de la parròquia. L'any 1391 ja apareix l'església com a sufragània de la parròquia de Santa Pau.

Les visites pastorals del segle XVII revelen el mal estat en el qual es trobava aleshores l'edifici, que disposava d'un únic altar. Entre el 1721 i el 1730 es van obrir dos nínxols en els murs laterals de la nau per instal·lar-hi els altars de sant Esteve i sant Joan. Ja en època moderna, durant la Guerra Civil, es va malmetre una imatge sedent de la Mare de Déu que custodiava l'església. És una talla d'alabastre, considerada obra del segle XVI i que actualment es conserva, restaurada, a l'església parroquial de Santa Pau.

Sant Martí Vell és un temple d'una sola nau, coronada en un absis semicircular una mica més estret. L'ingrés a l'interior es fa pel costat sud, on s'obre una senzilla portada formada per quatre arquivoltes llises de mig punt que arrenquen

d'austeres impostes de cavet, així com per un timpà i una llinda llisos. Els murs exteriors estan coberts parcialment per una capa de guix d'època moderna, segurament aplicada durant uns treballs de restauració documentats l'any 1911. Al centre de l'absis trobem una finestra de mig punt monolític i esqueixada simple, sense decoració. El parament extern de l'absis culmina en una cornisa que l'embelleix en el trànsit cap a la coberta, dotada de teula àrab d'època moderna. A l'extrem oriental de la nau hi ha una altra finestra, de mig punt i doble esqueixada, que va quedar parcialment cegada per una ampliació que es va practicar al mur sud de l'església per habilitar-hi una sagristia i uns nínxols per sepultar-hi els veïns de Sant Martí. Trobem una altra finestra en el mur oest de l'església, que va ser modificada en època moderna. Al mur hi ha l'accés a la torre campanar, que va substituir en època moderna una espadanya antiga de doble obertura.

La nau està coberta per una volta de mig canó apuntat que arrenca d'una elegant imposta de llistell sobre mig bossell que corona la finestra de doble esqueixada del mur sud i que s'oculta en l'absis darrere un altar neoclàssic de pedra. Les parets interiors també estan arrebossades i decorades amb un fals especejament de carreus pintat. Les llacunes de l'arrebossat permeten observar l'aparell del temple, constituït per sòlids carreus de bona talla disposats en filades regulars. La pedra de la volta és diferent de l'emprada en els murs; fa



Portada i campanar
Capçalera





Interior

la impressió que sigui pedra volcànica o algun tipus de pedra molt porosa. Potser la volta primitiva va ser substituïda després dels terratrèmols del segle XV i en la reconstrucció es va emprar una pedra lleugera, en témer la força dels murs cap a l'exterior a causa de la càrrega de la volta.

El presbiteri i la zona absidal queden alçats respecte a la resta de la nau per dos esglaons. El semicilindre absidal es cobreix amb una volta de quart d'esfera i se separa de la nau a través d'un arc triomfal apuntat. El paviment de la nau és de rajoles de tova cuita, però sota l'escala de cargol que condueix a un cor alt d'època tardana situat a l'entrada de l'església és visible, sota les rajoles, una capa de guix, i, sota aquesta capa, un paviment de còdols que dibuixa senzilles franges amb intenció decorativa. Aquest tipus de paviment es troba en altres edificis romànics més o menys propers; per exemple,

a la nau meridional del monestir de Santa Maria de Cervià, a Cervià de Ter (Gironès).

Pel tipus de planta i les solucions arquitectòniques que es plantegen a l'edifici, podem datar l'església de Sant Martí Vell a finals del segle XII o, fins i tot, ja a principis del segle XIII.

Text i fotos: RCC

Bibliografia

BARRAL I ALTET, X., 1979, pp. 153-169; CATALUNYA ROMÀNICA, 1984-1998, IV, pp. 361-362; MURLÀ I GIRALT, J., 1983, pp. 110-111; MURLÀ I GIRALT, J. i TEIXIDOR I SANTAELIÀRIA, J., 1999, pp. 71-72.

Església de Sant Miquel de la Cot (o Sant Miquel Sacot)

L'ESGLÉSIA DE SANT MIQUEL DE LA COT (o Sant Miquel Sacot) es troba a l'esplanada de Sacot, entre els volcans de Puig de la Costa i de Santa Margarida, un lloc amb fèrtils terres que han estat treballades sense interrupció durant els darrers mil anys. L'església constitueix el nucli del dispers poble de Sacot (o la Cot), on podem arribar amb vehicle seguint la carretera d'Olot a Santa Pau; quan arribem a

Can Xell hem de girar a la dreta i agafar una carretera que ens portarà a l'església.

El lloc de Sacot apareix documentat per primera vegada l'any 949, en un text en què Ramon Arnau dona al monestir benedictí de Sant Pere de Camprodon cinc masies que eren *locum que dicunt cute*. L'any 1009 trobem la primera referència escrita sobre el temple, amb motiu de la donació que



Vista general del temple



Antiga façana romànica integrada en l'estructura posterior

fa l'arxipreste Witard a favor del monestir de Sant Pere de Besalú de l'església de Sant Miquel Sacot. Cap a l'any 1028 els esposos Cavall i Ermessendis venen un alou situat al lloc anomenat *sacot elzedell* al monestir de Sant Pere de Besalú. No coneixem l'advocació principal de la parròquia fins a l'any 1119, en què és esmentada en l'acta de consagració de Sant Pere de les Preses, en la qual la parròquia de *Sancti Michaelis de ipsa cote* és citada com a limítrof de la de les Preses. L'any 1252 el papa Innocenci IV va confirmar les possessions del monestir de Sant Pere de Besalú, entre les quals hi havia l'església de Sant Miquel de la Cot.

L'any 1363 *Sancti Michaelis de cote* apareix en el *Llibre Verd* del capítol de Girona i sabem que deu anys més tard el rei Pere el Cerimoniós va vendre el dret de bovatge que tenia sobre diferents llocs, entre els quals Sacot, per fer front a les despeses derivades de la guerra de Sardenya. A finals del segle XIV, l'any 1391, la parròquia rep deu sous en el testament del baró Hug de Santa Pau. En el segle XV l'església disposava de dos altars, un dedicat a sant Miquel i l'altre a la Verge. En aquella centúria el temple sembla haver caigut en una certa decadència, ja que la major part dels seus objectes litúrgics eren de llauna. La parròquia va rebre regularment visites pastorals al llarg dels segles XV i XVI, i això permet conèixer les condicions en les quals s'hi feia culte. Sabem, per exemple, que l'any 1517 l'església no tenia rector i estava molt abandonada. Cal recordar que els terratrèmols del segle XV van causar desperfectes en la majoria de les esglésies de la comarca; potser no va ser possible la reparació de Sant Miquel i el culte s'hi podria haver interromput per la por del despreniment de runa.

L'any 1569 es va restaurar el temple, que va començar a tornar a prosperar, com mostra l'encàrrec l'any 1610 a un

taller d'Olot d'una campana dedicada a sant Miquel, que encara es troba al campanar. L'any 1626 es va constituir la confraria del Roser, i això va propiciar el canvi d'advocació de l'altar de la Mare de Déu; també hi va tenir lloc la creació d'un nou altar, dedicat a sant Joan Baptista. El 1734 el visitador general va creure convenient que l'església s'ampliés. El procés d'ampliació es va culminar l'any 1799, tal com indica una inscripció situada al capdamunt de la façana. L'any 1758 s'especifica que una de les capelles conté relíquies de sant Maurici. El 1974 es va trobar a l'església (entre el lloc de la volta i la teulada) una talla de fusta del segle XIII que és considerada precisament una imatge de sant Maurici. Vinculada ja a les fórmules gòtiques, però amb trets arcaïtzants, aquesta talla es conserva avui al Museu d'Art de Girona (núm. inv. 1635).

En les obres del segle XVII es devia dur a terme la construcció d'una nova portada, que seria obliterada com a conseqüència de l'ampliació del segle XVIII, en la qual es va integrar el mur oest de l'edifici romànic a la construcció actual. Podem identificar-la a l'interior del temple, a l'esquerra de l'accés; és idèntica a la de l'antic santuari de Santa Maria del Collell, a Sant Ferriol, que també depenia del monestir benedictí de Sant Pere de Besalú. Els únics testimonis que queden de l'edifici romànic són part de la façana occidental, en la qual s'obre una finestra de mig punt i doble esqueixada, i una pica baptismal. La façana original romànica correspon a l'amplada del campanar d'espadanya, i tots dos elements estan actualment integrats en el capcer corresponent a l'ampliació del segle XVIII. L'espadanya presentava dues obertures, que van ser tapiades i emprades com a base per aixecar el campanar actual, del segle XVIII. En conjunt, podem imaginar que l'edifici romànic devia presentar unes dimensions

modestes, amb una sola nau rectangular i un absis semicircular. L'aparell es va treballar amb cura, tal com es pot veure al mur oest.

PICA BAPTISMAL

La pica baptismal està situada actualment a l'esquerra de l'entrada, sota l'escala que porta al cor i al campanar. Anteriorment havia estat col·locada al costat dret de la mateixa entrada. Es tracta d'una pica baptismal austera, datada en la segona meitat del segle XII, semblant a moltes altres que podem contemplar en els temples de la Garrotxa, com la de Sant Julià del Mont (que es conserva a Santa Pau). Està tallada en una sola peça de pedra calcària, de forma semiesfèrica i sense figuració. Té una altura de 73 cm i un diàmetre superior de 88 cm. La base s'estreny progressivament i a la boca s'observen unes incisions que van ser realitzades en el segle XVIII per fixar-hi una coberta de coure, que ja ha estat retirada. A la part externa s'observa una motllura de 10 cm que abraça i embelleix tota la boca.

Text i fotos: RCC



Pica baptismal

Bibliografia

CATALUNYA ROMÀNICA, 1984-1998, IV, pp. 358-360; MURLÀ I GIRALT, J., 1980, pp. 155-194; MURLÀ I GIRALT, J. y TEIXIDOR I SANTAELIÀRIA, J., 1999, pp. 103-105; PAGÈS I PONS, J., 1980, pp. 155-194.

Església de Santa Margarida de la Cot (o de Sacot)

EL TEMPLE DE SANTA MARGARIDA DE LA COT es troba a l'interior del cràter del volcà de Santa Margarida, un dels volcans més característics de la comarca, al sector occidental del terme municipal de Santa Pau. L'accés a l'església s'ha de fer a peu. Des d'Olot, que es troba a 8 km, agafarem la carretera de Santa Pau (GI-524) fins al km 6, on aparcarem el cotxe i continuarem caminant. El trajecte es pot fer, en uns vint-i-cinc minuts, per un camí que puja fins a dalt del volcà, per baixar endinsant-nos en el seu cràter.

Santa Margarida de la Cot és un temple del segle XII. Segons els cants de veneració (goigs) a santa Margarida, en aquest lloc es va trobar una imatge de la màrtir cristiana, la qual cosa va originar la seva devoció entre els habitants de la zona i la construcció de l'església. La primera notícia documental sobre la construcció data de l'any 1403 i prové del testament de Bernat de ça Terrada, rector de Sant Miquel de la Cot, que deixa deu sous a Santa Margarida de la Cot. El temple va dependre sempre de la parròquia de Sant Miquel de la Cot, que pel que sembla no li va procurar mai les cures necessàries. Bona part de les notícies que tenim de Santa Margarida, sempre d'època moderna, fan referència a aquesta desprotecció. Els terratrèmols dels anys 1427 i 1428 van fer



Vista general

malbé l'església i el 1436 s'hi van dur a terme obres de restauració. Diverses visites pastorals que s'hi van fer entre els segles XVI i XVIII revelen el mal estat de l'edifici i la manca dels ornaments necessaris per al culte.

L'església té una estructura molt senzilla, d'una sola nau rectangular acabada en una capçalera d'absis semicircular cobert amb una volta de quart d'esfera. Una finestra situada a la zona presbiteral penetra el mur sud per il·luminar l'interior. Sobre la portada, oberta a la façana oest, trobem una finestra d'ull de bou, característica de les ampliacions i obres del segle XVIII presents a moltes esglésies de la comarca. L'aparell és de maçoneria i només s'han emprat pedres ben treballades a les cantonades i a la portada. Actualment, un sostre resultat d'una reforma operada el 1983 guarda

l'entrada al temple. A principis del present segle l'entrada estava precedida per un pòrtic sense pretensions, semblant al que trobem a Santa Eulàlia de Begudà, al municipi de Sant Joan les Fonts.

Text i foto: RCG

Bibliografia

CATALUNYA ROMÀNICA, 1984-1998, IV, pp. 360-361; MURLÀ I GIRALT, J. i TEIXIDOR I SANTAELIÀRIA, J., 1999, pp. 206-208; PAGÈS I PONS, J., 1980, pp. 193-237.

Església de Sant Vicenç del Sallent

L'ESGLÉSIA DE SANT VICENÇ DEL SALLENT es troba en el veïnat del Sallent, a l'extrem oriental del terme municipal de Santa Pau. Per arribar-hi des de Santa Pau agafarem la carretera GI-524 en sentit Banyoles durant 4 km. El veïnat i l'església es troben just al marge esquerre de la carretera.

Gràcies a un precepte de Carles II el Calb de l'any 866 (adreçat a l'abat Rimila del monestir proper de Sant Julià del Mont) sabem que l'origen de l'església de Sant Vicenç

es remunta al segle IX, quan una comunitat de monjos benedictins de Sant Esteve de Banyoles es va establir a la zona. Un altre precepte, atorgat pel monarca Lluís II el Tartamut a l'abat de Banyoles, confirmava les possessions del monestir de Sant Esteve, entre les quals hi havia *in Sancta Pace cella Sancti Vincentii cum omnibus terminis suis*. La relació es confirma en una altra butlla papal de Benet VIII, de l'any 1017. L'any 1392 la parròquia de Sant Vicenç del Sallent va ser venuda pel rei Joan I al baró Hug de Santa Pau per 5000 florins. En diversos



Vista exterior de la capçalera

casos es va fer la compravenda de la jurisdicció del Sallent per part de la Corona.

L'església de Sant Vicenç del Sallent va experimentar una sèrie d'ampliacions en època barroca que en van modificar la planta romànica primitiva. Actualment, el temple està format per una sola nau rectangular que culmina en un ampli presbiteri i un absis semicircular. La zona del presbiteri presenta una finestra de doble esqueixada coberta per un arc de mig punt. L'absis i el presbiteri es presenten sobrealçats respecte a la nau, un desnivell que salven dos esglaons situats a la part central de la nau. A la part septentrional del presbiteri s'obre una sagristia de planta rectangular, d'època barroca. Són igualment modernes les dues capelles annexionades en els laterals del temple i el cor alçat que s'aixeca a l'entrada de la nau.

El cor comparteix espai amb les impostes del primer arc faixó, que estan decorades amb escenes de l'Antic Testament. Aquestes escenes van resultar danyades durant la construcció del cor, ja que es va inserir la barana de la balustrada en les impostes. La nau està coberta per una volta de canó. Tant els murs com la volta de l'interior del temple presenten una capa d'arrebossat i estan pintats, motiu pel qual no hi podem veure l'aparell romànic. Tampoc no és possible observar l'aparell des de l'exterior, ja que els murs estan coberts per un esquerdejat i les capelles laterals, d'època barroca, cobreixen també bona part de la nau de l'església. El parament exterior de l'absis no presenta cap característica del període romànic i en el seu interior està cobert per una volta de creueria. Cal pensar que l'absis va ser retallat per poder adaptar la coberta posterior a la romànica.

La façana presenta una portada senzilla de gust neoclàssic datada l'any 1868. Sobre aquesta hi ha una fornícula pintada de blau i coronada per un guardapols que arrenca d'impostes piramidals i invertides. Sobre la fornícula, ocupada per una imatge de sant Esteve, trobem un ull de bou decorat amb una motllura. A la dreta de la portada trobem una porta que condueix al campanar. El camí fins al campanar es fa a través d'una escala molt vertical, il·luminada per dos petits ulls de bou practicats en dues altures diferents de la façana. El campanar presenta una estructura de torre, però que devia ser d'espadanya en època romànica, i actualment presenta dues obertures.

Com dèiem, del període romànic pràcticament només queda l'estructura de la nau. No podem ignorar les dues impostes del primer arc faixó a la part occidental de la nau, així com les restes d'una possible pica baptismal d'immersió.

IMPOSTES

La primera imposta es troba al mur meridional i presenta un baix relleu a la part inferior, amb unes dimensions de

30 cm d'altura per 65 cm d'amplada. La part superior mostra un cercle on s'inscriu un motiu floral de sis puntes. A la dreta d'aquest motiu trobem una cinta doble que s'entrellaça amb habilitat. Les cintes que decoren l'àbac de la imposta són semblants a les del capitell esquerre que trobem a la portada de l'església de Sant Feliu de Beuda. A la part occidental de la imposta, que dona a les escales del cor, hi ha un altre motiu decoratiu similar, traçat amb tres cintes que també s'entrecruen. A la part inferior de la imposta s'ha representat un doble motiu floral. Es tracta d'una pinya que devia tenir la seva bessona, però que va ser destruïda per inserir la barana de la balustrada del cor en el cimaci.

El relleu, sota el cimaci, presenta tres escenes independents emmarcades per tres arcs de mig punt. Farem la lectura de dreta a esquerra. El primer dels arcs ha estat treballat amb detall, descrivint el basament amb bossell i escòcia, el capitell amb gust corinti, amb astràgal i àbac. La figura que conté ha estat esborrada, però s'hi pot distingir un perfil antropomorf. El segon dels arcs es troba en més mal estat de conservació que l'anterior, però en conserva la figura. Es tracta d'una dona nua, la part inferior de la qual pràcticament no es conserva. Tres serps l'ataquen, dues li mosseguen els pits, mentre que la tercera s'hi abraona i li mossega la boca. La dona intenta evitar la mossegada de les serps agafant-les amb les mans. El rostre de trets bombats mostra una boca que descriu una ganyota de dolor, a cobert d'un nas en forma una mica piramidal que desapareix en un front despoblat i prominent, sota el qual s'amaguen dos ulls ovoides, enfonsats i encerclats per una rodona també ovoide. Els cabells s'han esculpit amb línies que neixen des del centre del cap cap als laterals, amb una suau ondulació traçada a la part superior i adaptant-se a la forma una mica circular del rostre.

Hi ha dos exemples similars de dones mossegades per serps en l'escultura del comtat de Besalú. El primer d'aquests exemples es troba a la pica baptismal de Sant Feliu de Beuda i el segon en un capitell procedent de Sant Privat d'en Bas, actualment conservat al Museu d'Art de Girona. És interessant apuntar el fet que tant al Sallent com en el capitell de Sant Privat d'en Bas trobem la presència d'una pinya o un fruit, que sembla referir-se a l'escena com el fruit del mal, o al pecat original. Sens dubte és un advertiment cap al pecat i la luxúria.

El tercer dels arcs ha desaparegut gairebé del tot. Conté dues aus que, en part, també han desaparegut, almenys prou per no permetre'ns saber quina acció feien. Les aus n'ocupen pràcticament tot l'espai, i es corben fins a adaptar-se a la forma de l'arc de mig punt. Les seves urpes s'aferren a un mateix lloc, que està molt deteriorat però on es distingeix el treball del cisell, que va traçar línies verticals, sense que això ens ajudi a saber si descrivia cap acció destacable. El cos de les aus està afrontat, però els caps semblen compartir un mateix espai tridimensional. El plomatge s'ha descrit amb detall minuciós.



Imposta i relleu del mur meridional



Detall del relleu del mur meridional



Detall del relleu del mur septentrional

La imposta del mur septentrional està decorada amb una sanefa formada per una cinta que traça un moviment helicoidal i que captura entre si perles ovoides. A la part inferior s'ha representat un animal que no podem identificar a causa del seu deteriorament, ja que també aquí s'insereix la barana de la balustrada del cor. A la part més propera a la nau de la imposta es representa un motiu decoratiu divers, semblant a una fulla, també molt deteriorat. El relleu té una altura d'aproximadament 27 cm i uns 67 cm d'amplada. Farem la lectura de les escenes de dreta a esquerra. S'hi representen dues escenes que no estan a l'empara de cap arquitectura, com en el relleu descrit anteriorment. En aquest cas també s'ha perdut la part inferior i les figures estan molt malmeses en algunes parts. Sorprèn que gairebé la meitat del relleu estigui sense figuració, i això ens fa pensar que va ser destruït.

La primera de les escenes mostra dues figures masculines. Un dels personatges està assegut sobre un seient amb forma cilíndrica decorat amb cercles concèntrics fets amb trepant, un motiu decoratiu emprat en alguns capitells de la portada i el deambulatori de Sant Pere de Besalú. L'altre personatge està agenollat i ofereix les mans al personatge assegut, que les agafa entre les seves. Sembla que duen a terme la cerimònia de vassallatge. El personatge agenollat es gira cap a l'espectador. Els cabells són llargs i emmarquen un rostre serè sota un serrell tallat horitzontalment. Els cabells s'han traçat amb línies gruixudes i marquen la ratlla al mig. El seu vestit traça plects de roba que imiten la caiguda natural del teixit, segons la posició adoptada pel personatge. Al costat dret del seu pit trobem un gran cercle amb una creu, que recorda la creu dels templers. El relleu sembla representar un episodi de l'Antic Testament. El personatge agenollat

podria ser Jacob i l'home que li agafa les mans Isaac, el seu pare. El capitell número quatre de la girola del monestir de Sant Pere de Besalú mostra aquesta mateixa escena, però en aquell cas es va representar Isaac com a un monarca, amb corona.

La segona escena mostra un jove caçador que sembla tornar plàcidament d'una jornada de caça. Camina amb l'espasa enfundada i subjectant l'arc amb la mà dreta, del qual penja una llebre o un conill esculpit amb gran detallisme. Les potes de l'animal semblen seguir el moviment del caminar i les cuixes són molsudes. La figura masculina ha perdut part del treball del cap, i també el de les cames. Els plects de la roba a les extremitats inferiors denoten moviment. Hi destaquen uns ulls grans i voluminosos i un nas rectangular. El rostre és una mica ovoide i els llavis, carnosos, reposen en silenci. Aquesta escena es repeteix amb característiques similars en el quart capitell del deambulatori de Sant Pere de Besalú. Segurament hem d'identificar la figura del jove caçador amb Esaú. També trobem l'escena d'Esaú tornant de la caça en un dels capitells del claustre de la catedral de Girona, on Esaú també fa servir el seu arc per carregar-hi una llebre. Podem datar aquests relleus sota les impostes dels arcs torals cap a la segona meitat del segle XII o, fins i tot, a principis del segle XIII.

PICA BAPTISMAL

A l'interior de l'església es conserva un conjunt de pedres que, unides, formen mig cercle amb un diàmetre de 110 cm,



Restes de la pica baptismal

84 cm d'amplada d'un extrem a l'altre i 32 cm d'altura. Generalment es considera que procedeixen d'una pica baptismal, però no hi ha res segur en aquesta hipòtesi, i la decoració del conjunt, amb un fris d'entrellaços en ziga-zaga, no té paral·lels en altres piques baptismals conservades a la zona. Actualment les restes estan fragmentades, però fotografies antigues revelen que estaven unides amb ciment o argamassa i situades a l'exterior de la façana. Un veí del poble, que temia que les robessin, les va desmuntar i les va instal·lar a l'interior del temple, en una de les capelles laterals.

Text i fotos: RCG

Bibliografia

CATALUNYA ROMÀNICA, 1984-1998, IV, pp. 362-365; MURLÀ I GIRALT, J., 1983, pp. 172-173; MURLÀ I GIRALT, J. i TEIXIDOR I SANTAELIÀRIA, J., 1999, pp. 167-170; NOGUERA I MASSA, A., 1980, pp. 33-39.