

VILAÜR

El terme municipal de Vilaür es troba a la ribera meridional del riu Fluvià. Un sector del municipi, pròxim al riu, mostra una orografia plana, mentre que la resta del territori està constituït per pujols, que limiten amb les zones muntanyenques que marquen la fi de la planada al·luvial de l'Alt Empordà. L'accés al terme es fa per la carretera GI-622, que surt de l'N-II a la veïna població de Bàscara.

Diversos jaciments arqueològics revelen que la zona de Vilaür ja estava habitada en temps prehistòrics, preromans i romans. En època medieval el lloc va pertànyer al comtat d'Empúries. El 1017 el monestir de Sant Esteve de Banyoles tenia possessions al terme de *Villa Duro*, segons s'esmenta en una butlla del papa Benet VIII. Vilaür va pertànyer després a l'anomenada baronia de Sant Mori, que dominava una branca secundària del llinatge dels Rocabertí.

Text: MJV

Església de Sant Esteve

L'ESGLÉSIA DE SANT ESTEVE es troba al centre del petit nucli de Vilaür, a pocs metres de la carretera GIV-6231, que uneix la població amb el poble veí de Camallera. El primer esment conegut de l'església es troba a les *Rationes*

decimarum dels anys 1279 i 1280. En el mateix segle XIII l'església és objecte de disputes entre el noble Dalmau de Creixell, que pretenia fortificar-la, i el bisbat de Girona, que s'hi negava; el 1299, el bisbe va ordenar al clergue de Vilaür que



Façana sud



Vista general

amenacés d'excomunió al noble si no cessava en la seva obstinació. No se sap com va acabar el conflicte. En el segle XIV, les relacions entre l'església de Sant Esteve i la població local semblen en alguns moments tibants: el 1396, Guillem Palet, Berenguer Gibert, Mateu Arbona, Jordi Batlle i Berenguer Pou van assaltar la rectoria i van segrestar els clergues Bernat Guixar i Francesc Cerven i el sagristà Jaume Ferrer, tots de la parròquia de Vilaür. El 3 de desembre del 1400, els homes van ser absolts.

Al llarg del segle XIV les notícies relatives a Vilaür se centren sobretot en els delmes que proporcionava la parròquia. El 1373 s'hi institueix un benefici de santa Maria. En el segle XVI s'hi documenten dos beneficis diferents, dedicats a la Verge, a més del benefici de sant Jaume (1538) i el de la Trinitat (1548). Ja el 1591, el bisbe de Girona va unir la capellania i el benefici de la cura d'ànimes de Vilaür, segurament per l'escassetat de rendes que proporcionaven. A principis del segle XVII són fundats dos beneficis més, el de Roses i el de sant Esteve, advocació principal de la parròquia. L'any 1986 es van dur a terme diferents reformes que van intentar recuperar la fàbrica romànica de l'església, tot destruint els diferents afegits i reformes operades en època moderna.

Sant Esteve de Vilaür és una església d'una sola nau, amb absis semicircular. Al mur occidental s'aixecava un campanar

d'esppanya que va ser ocultat amb la construcció d'un nou campanar en forma de torre rectangular. L'edifici presenta diferents reformes tardanes. El 1595 es va obrir una nova porta al mur sud, de formes encara tardogòtiques, que presenta una inscripció amb l'any de construcció. En època moderna també es va afegir un cor elevat al sector occidental. Abans de les restauracions de la dècada del 1980, una fortificació amb espitlleres sobreaixecava els murs del temple i arribava a doblar la seva altura original. Segurament per reforçar la fàbrica original, es van adossar dos contraforts al mur meridional de l'església. A l'extrem oriental del mur nord es percep un reforç, obrat poc després de la construcció de l'església. Al mur sud es trobava l'antiga capella del Sant Crist, que posteriorment va ser utilitzada com a sagristia.

El parament exterior dels murs és pràcticament llis. Només es va ornamentar la cornisa dels murs amb una motllura de cavet. L'aparell és de carreus de bona mida i ben treballats, disposats en filades regulars i al llarg, amb l'única excepció del parament intern del mur septentrional, més irregular, en el qual els carreus es barregen amb material petri més petit. En aquest mur nord, de manera excepcional, hi ha tres carreus amb les juntes reenfonades que creen l'efecte d'un encoixinat. L'absis presenta un sòcol fet amb un aparell de pedres sense treballar i abundant morter. Avui es conserven tres



Interior de l'absis

obertures originals. Es tracta de tres finestres, una situada a l'absis, una altra al mur sud (actualment tapiada) i l'última al frontis. Totes presenten doble esqueixada i arc de mig punt.

A l'interior, l'absis va cobert amb una volta de quart d'esfera apuntada, que es comunica amb la volta de canó apuntada de la nau mitjançant un doble arc triomfal. La volta de la nau és seguida, sense arcs faixons ni reforços. L'interior de l'església està encalcinat i conserva diverses motlures decoratives d'època tardana. Aquest fet impossibilita la visualització de l'aparell, així com la possible decoració dels paraments. Només es poden observar parts del parament original al mur de l'absis, en un sector del mur occidental i en un fragment del mur nord. A la línia d'impostes del santuari es conserva una motllura d'escacat que queda interrompuda per la presència de la finestra central.

Tot i les transformacions que presenta l'interior, les característiques arquitectòniques de la fàbrica original de Sant Esteve de Vilaür permeten datar la construcció entre finals del segle XII i principis del XIII. La seva arquitectura i tècniques

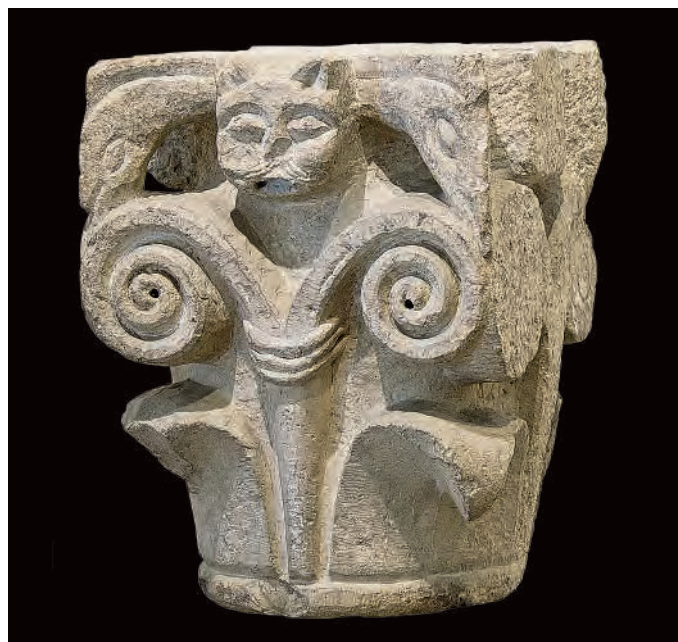
constructives es corresponen perfectament amb les pròpies de l'últim romànic de les zones rurals de la comarca de l'Alt Empordà.

CAPITELL

Un capitell procedent de Sant Esteve de Vilaür es conserva al Museu d'Art de Girona (núm. reg. 011.455). Fa uns 36 cm d'alçària i presenta únicament dues de les seves cares esculpides, mentre que les altres dues mostren només treballs d'incisió, segurament preliminars per a l'execució d'un posterior relleu. El capitell presenta un collarí llis del qual sorgeixen quatre fulles també llises que es desenvolupen als angles. Del punt d'unió d'aquestes fulles, és a dir, del centre de la cara del capitell, brolla una tija que produeix dos caulicles oposats, situats sobre les puntes de les fulles, als angles del capitell. Abans de la bifurcació de la tija, un nus realitzat amb tres voltes del que sembla un cordill lliga el brot, subtilment decorat amb un trepanat. El cap d'un felí i dos ocells estilitzats substitueixen l'àbac del capitell. El felí, que s'assembla a un gat, es troba a la cara frontal del capitell. Es tracta de la talla més elaborada de la peça, i presenta més profunditat que els altres elements. Els ocells, que neixen del clatell del felí, prolonguen els seus colls fins als angles i els seus becs reposen damunt dels caulicles.

Es tracta d'un treball molt rudimentari que segurament no es va arribar a finalitzar ni a les cares esculpides del capitell. Ha de ser considerada una peça rural, característica de les formulacions del romànic tardà a la zona. Potser procedeix de la portada primitiva.

Capitell (Museu d'Art de Girona, núm. reg. 011.455. Fons de la Diputació de Girona). Foto: R. Bosch





Ferratges

FERRAMENTA

La ferramenta de la porta romànica primitiva es va incorporar a la nova portada de l'església datada l'any 1595. Es tracta de vuit tires de ferro forjat, disposades a parells al llarg dels batents en sentit horitzontal. Presenten un solc central que es divideix als extrems per formar caulicles oposats. Pel fet que aquest és un tema àmpliament difós a les ferramentes de les portes romàniques, és difícil adjudicar-li una datació precisa, que, tot i això, pot correspondre's amb la data de construcció de l'església, és a dir, a finals del segle XII o principis del XIII.

Text i fotos: CPG

Bibliografia

BADIA I HOMS, J., 1977-1981, II-B, pp. 469-470; CATALUNYA ROMÀNICA, 1984-1998, IX, pp. 931-933.