

# AMBROA

Ambroa es una parroquia del municipio de Irixoa, de cuya capital dista unos 9 km. Se llega desde allí tomando la carretera que comunica con Betanzos, transcurridos unos 5,5 km hay un desvío a la derecha que conduce a Ambroa.

Del templo de Ambroa se tienen noticias tempranas. Aparece mencionado como *in Prucios Ecclesia de S. Tirso de Ambrona* en una donación de villas e iglesias del obispo Odoario a la diócesis de Lugo fechada en el año 747. Posteriormente es citada en un documento de confirmación de propiedades de la iglesia de Lugo realizado por el monarca Alfonso III en 897. Aunque después es nombrada en la documentación, sólo lo hace como referencia de propiedades y lugares inscritos dentro de su territorio parroquial en transferencias, bien sean ventas o donaciones, algunas de ellas vinculadas a la familia de los Andrade.

## Iglesia de San Tirso

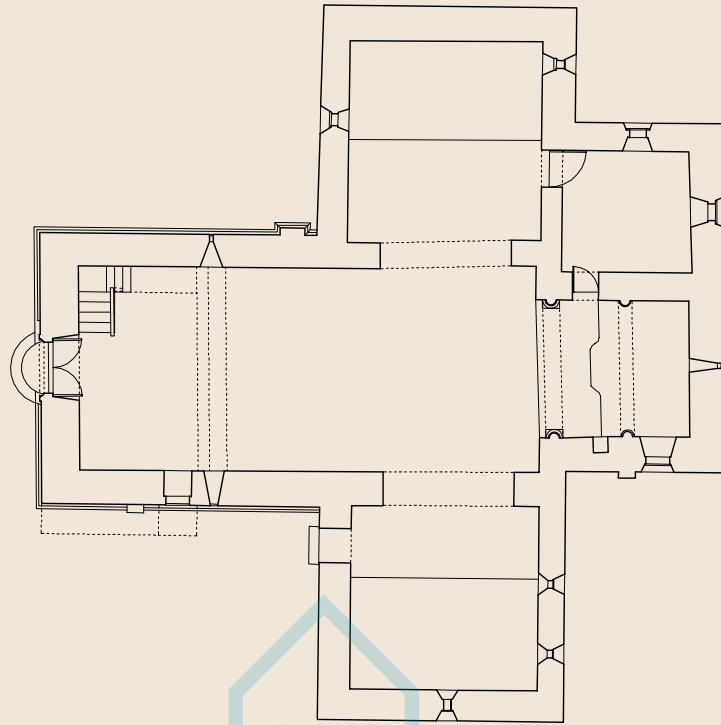
LA PLANTA ACTUAL DE LA IGLESIA tiene un ábside rectangular al que se adosa una sacristía en el muro septentrional y una nave a la que se abren dos capillas laterales de amplias dimensiones, dotando al edificio de aspecto cruciforme. Los restos románicos del edificio

son la cabecera, parte de los muros de la nave –puesto que sufrió una ampliación hacia occidente– y varias piezas reutilizadas.

El templo está construido con sillares graníticos bien escuadrados y dispuestos de forma regular. El ábside se



Cabecera



0 1 2 3 4 5 m

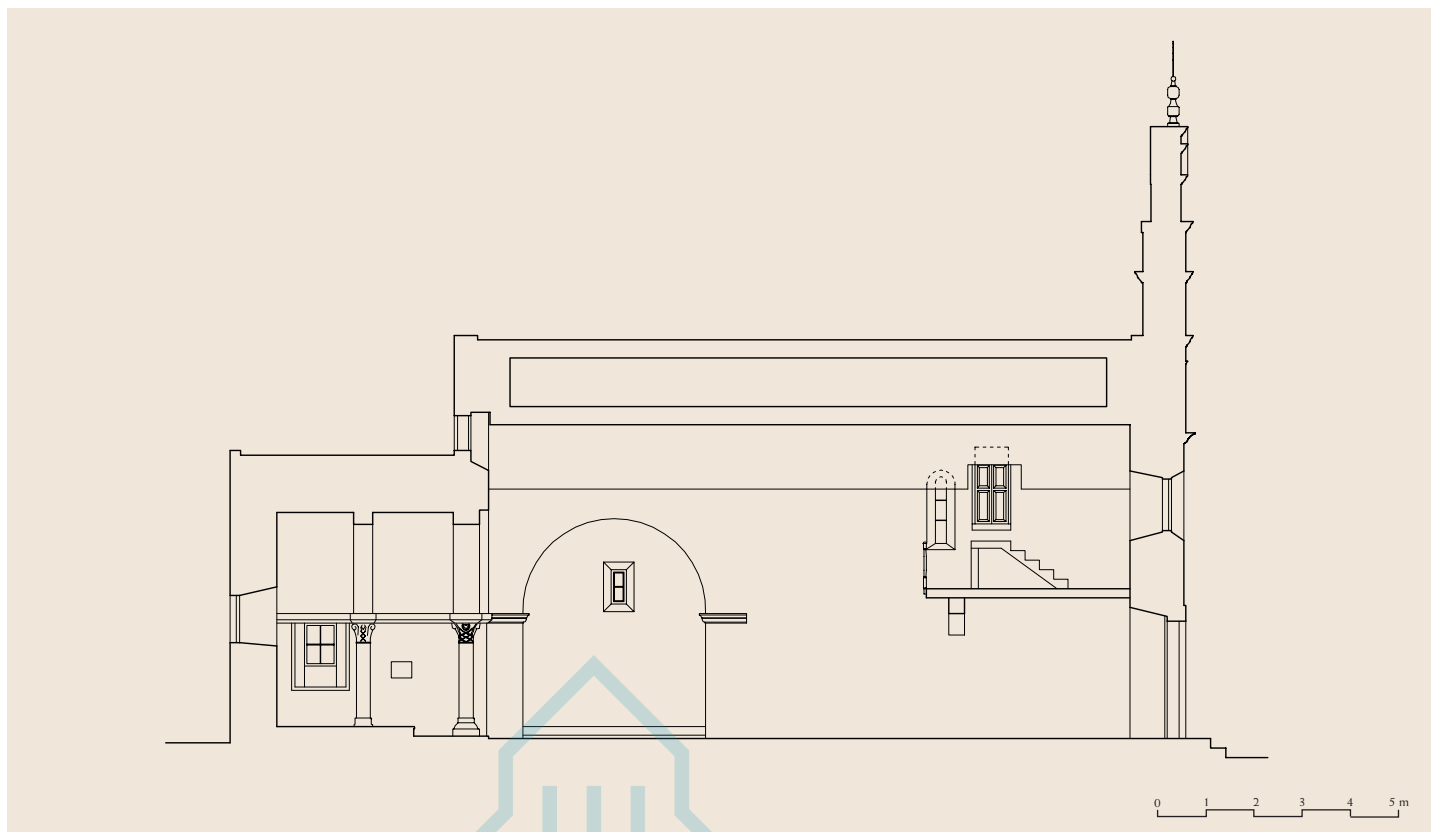
Planta

Alzado este



0 1 2 3 4 5 m

Santa María  
la Real fundación



Sección longitudinal

alza sobre un zócalo, apenas sobresaliente, compuesto por una sola hilada de sillares. En el testero se abre una saetera rematada en un arco de medio punto tallado en un único bloque pétreo. Coronando el piñón se encuentra una cruz de piedra, potenziada con un cuadrado en el centro y varios rebajes bordeando el perímetro.

El lado norte está oculto por la sacristía, pero el muro sur cuenta con un contrafuerte en el extremo oriental, formado por la prolongación del testero, y otro en el centro, que coincide con el arco fajón. En el tramo oriental se abre una ventana rectangular que debió de construirse en época moderna cuando en el interior se adosó un retablo al testero y se tapó el único punto de luz de la capilla mayor. En el alero sur se conservan cuatro canecillos, distribuidos dos por tramo, que sostienen las cobijas achaflanadas.

Con respecto a la nave, en el testero se rasga una saetera similar a la del cierre del ábside. Los muros laterales no muestran gran interés, porque desaparecieron en su mayor parte al construir las capillas laterales. También desaparecieron las puertas laterales que debían de abrirse en esos tramos del muro, pero se conserva un contrafuerte en el muro norte y en la parte alta una saetera en cada lado. La septentrional es de iguales características que la de cabecera, mientras que la del lado opuesto fue cortada

de forma rectangular en la parte externa para ajustar el marco de la ventana. Los aleros se resuelven con cobijas achaflanadas y seis canecillos en nacela. La longitud de la nave se aumentó para dar mayor capacidad al templo. Tal intervención se puede apreciar fácilmente en la unión del muro románico y el de la ampliación.

Ya en el interior, la capilla mayor se cubre con una bóveda de cañón, reforzada en el punto medio con un arco fajón.

El arco triunfal es de medio punto, doblado y con las dovelas de perfil recto. El arco menor está sostenido por un par de semicolumnas entregas, de características repetidas en las del arco fajón. Los fustes están compuestos por cuatro tambores. Las basas del arco triunfal están inspiradas en el tipo ático, pero en lugar de escocia presentan una moldura recta, además en la columna septentrional cuentan con hojas apuntadas en lugar de pomas. Se alzan sobre plintos cúbicos decorados; el de la izquierda tiene en los frentes flores inscritas en círculos, mientras que el opuesto tiene semicírculos invertidos en la cara mayor y dos círculos engarzados en la cara que mira a la nave. Las basas de las columnas del fajón permanecen parcialmente ocultas, sólo se ve la parte superior del toro inferior, por el recrecimiento del nivel del suelo al disponerse el últi-





*Interior de la cabecera*

mo tramo de la capilla mayor más elevado. La basa de la derecha tiene un filete que recorre, en el punto medio, la escocia y el toro inferior.

Los capiteles responden a dos modelos compositivos que se repiten en las cestas de un mismo lado. Todos los capiteles son alargados y con estrechos collarinos. Los septentrionales del arco triunfal y del fajón cuentan con dos espacios claramente diferenciados, con aproximadamente las mismas dimensiones. La parte inferior se

presenta totalmente lisa, mientras que la superior está ricamente decorada en las aristas con líneas entrelazadas que forman óvalos que cobijan pomos. Entre ambas cestas hay pequeñas variantes. Mientras en la del arco de acceso se repite la forma ovalada con una pequeña bola en el centro de la cara mayor, en la del fajón las líneas se entrecruzan formando un círculo y un aspa. Los capiteles meridionales están más ornamentados. En la mitad inferior de la cesta aparecen líneas que se entrecruzan, en el del arco de acce-





Capitel del arco triunfal



Capitel del arco triunfal

Capitel del interior de la cabecera



Tímpano del interior



so formando una retícula que rodea todo el perímetro, y en el del arco fajón se decora sólo en el centro con una doble línea en zig-zag vertical, mientras que los laterales quedan desnudos. En el segmento superior, en las esquinas, las líneas se curvan dibujando formas lanceoladas que asemejan hojas de las que cuelgan volutas, en la del arco triunfal, y pomas, en el fajón. Entre ambas hojas aparecen, rodeadas por líneas, unas protuberancias con forma triangular con incisiones, que podrían ser cabezas.

La cabecera se ilumina mediante la ventana cuadrangular abierta en el tramo oriental del muro meridional que suple a la saetera del testero. En el muro septentrional se practicó una puerta que comunica con la sacristía. La nave se cubre con una falsa bóveda vaída, de madera, que oculta el cierre en arco de medio punto de las saeteras de los muros laterales y también de la que hay sobre el arco triunfal.

En los tramos de muro modificados se reutilizaron piezas románicas. La más interesante es el tímpano, que está coronando la puerta de acceso a la sacristía desde la capilla norte. Es semicircular y está decorado con un *Agnus Dei* muy esquemático. El animal es poco proporcionado, cuenta con una diminuta cabeza y una larga cola que cuelga tras de sí. Se dispone mirando hacia la izquierda, con las patas delanteras flexionadas y una cruz patada con el brazo inferior, el más desarrollado, sobre el lomo. A la derecha, tras el Cordero, hay dos círculos sogueados, y a la izquierda, un disco grande sin decorar. La representación está perfilada por un semicírculo porque el relieve está tallado rebajado.

En los muros internos de esta misma capilla se emplearon como material constructivo seis dovelas. Dos son lisas y cuatro ornamentadas con un festón de arquitos

peraltados que descansan sobre un baquetón que moldura la arista.

En el muro meridional de la nave hacia los pies hay otra dovela con un bocel moldurando la arista, seguido de una mediacaña. En el exterior, en este mismo lateral, hay en el zócalo una pieza cilíndrica que podría ser el fuste de una columna acodillada de una puerta o una arista acanalada.

Los capiteles, que muestran dos modelos decorativos, revelan la presencia de dos artistas con diferentes concepciones. Los del lateral septentrional, con la mitad inferior de la cesta desnuda, responden a modelos derivados de la estética cisterciense, pero los del lado opuesto se encuadran dentro de los presupuestos del románico tardío. Mientras que los colocados enfrente son una derivación de los capiteles cistercienses, ornamentados con tallos que parten del collarino, se entrecruzan en el centro y se rematan en la parte alta con hojas o volutas. Las cestas de Ambroa están muy evolucionadas, ya no se aprecian los vegetales sino que se asemejan más a elementos geométricos. La parte inferior, con entrelazos, recuerda algunos de los capiteles de San Pedro de Porzomillos (Oza dos Ríos).

El tipo de basas con hojas lanceoladas en lugar de pomas aparece en otros templos cercanos, como San Xulián de Coirós, San Martiño de Bandoxa (Oza dos Ríos), San Xoán de Anceis (Cambre) o Santa María de Lañas (Arteixo).

El tímpano con el *Agnus Dei* es frecuente en el románico gallego. Los ejemplos más próximos tienen flores en

lugar de circunferencias sogueadas. Son Santiago de O Burgo (Culleredo), Santa María de Doroña (Vilarmador), Santiago de A Coruña o Santa María de Cambre.

El tipo de dovelas con un bocel en la arista y un festón de pequeños arcos se halla en San Martiño de Tiobre (Betanzos), Santa María de Dexo (Oleiros), San Xoán de Anceis (Cambre) y San Tirso de Oseiro (Arteixo).

Dadas las características y la clara geometrización de los motivos de los capiteles, el tipo de basas y de la decoración y el tratamiento del tímpano del *Agnus Dei*, se ha de considerar que el templo fue edificado en un momento avanzado, dentro del románico, y que podría encuadrarse en la década de 1220 o incluso 1230.

Texto y fotos: AMPF - Planos: AAR

### Bibliografía

CARRÉ ALDAO, E., s. a., II, p. 886; CARRILLO LISTA, M. P., 2005, pp. 771-773; *Colección de Documentos*, 1931, doc. LXV, pp. 183-184; CASTRO ÁLVAREZ, C. de y LÓPEZ SANGIL, J. L., 2000, pp. 207-208, 211; HOYO, J. del, s. a. (1607), p. 313; GARCÍA LAMAS, M. A., 2006-2007, pp. 51-72; HUERTA Y VEGA, F. J. M. de la, 1733-1736, II, escritura IX, p. 395; LÓPEZ FERREIRO, A., 1898-1911, V, p. 204; LÓPEZ SANGIL, J. L., 2002a, pp. 123, 128, 137-138; MADOZ, P., 1845-1850, II, pp. 241-242; MARTÍNEZ SALAZAR, A., 1911, doc. XI, XX, XXVIII, XXXI, LVI; MARTÍNEZ SANTISO, M., 1892 (1987), p. 216; RISCO, M., 1796, Ap. X, p. 360, Ap. XIX, p. 389; SORALUCE BLOND, J. R. y FERNÁNDEZ FERNÁNDEZ, X. (dirs.), 1995-2010g, VII, p. 178; VALES VILLAMARÍN, F., 1982, p. 23.