

BANDOXA

Bandoxa es una de las parroquias del municipio de Oza dos Ríos, de cuya capital dista unos 5,2 km. Se llega desde ésta por la carretera AC-840 en dirección Curtis, y trascurridos un par de kilómetros se ha de tomar el desvío hacia Teixeira que conduce directamente hasta la aldea de Bandoxa.

En el territorio parroquial existen varios vestigios arqueológicos que se adscriben a diferentes épocas. En el denominado Monte do Gato, en el territorio limítrofe con los municipios de Aranga y Coirós, hay un campo de mámoas en el que se conserva más de ochenta ejemplares. En el lugar de As Medoñas existieron otras dos que fueron destruidas para la construcción de varios depósitos de aguas. En el Monte do Castro, como su propio nombre indica, se conserva una fortificación en torno a un espacio poblacional. En sus proximidades existieron dos mámoas.

La presencia de estos restos, unida a las tempranas citas documentales del templo y la población de Bandoxa alrededor del templo románico, no deja lugar a dudas de la ocupación continuada del territorio de Bandoxa y su entorno.

Iglesia de Santiago

LA PRIMERA REFERENCIA HISTÓRICA al templo de Bandoxa aparece en un documento del año 830 de la sede Iriense, en el que se la cita como iglesia monástica en tiempos del monarca Bermudo II (982-999). Se considera que en origen era una capilla dedicada a San Martiño, fundada por un ermitaño con la colaboración de otros hombres que decidieron erigirlo con el fin de conmemorar un antiguo cenobio ubicado allí en tiempos de Martín Dumiense. En el Tumbo I de Sobrado aparece citado en el año 995, cuando San Pedro Mezonzo lo incluye en la dotación del monasterio de Santa Baia de Curtis.

En el testamento del presbítero Romano Rodríguez y su hermana Godegeva, fechado el 31 de enero de 1118 y recogido en el Tumbo de Sobrado, se da cuenta de que tras el abandono sufrido por *Sancti Martini de Bandoxia* se efectuó su restauración, convirtiéndose en monasterio dúplice dedicado al hospedaje de peregrinos. Como han señalado Veiga Ferreira y Sobrino Ceballos, la afluencia de estos caminantes estaría vinculada al camino que discurría por Sagorzo –lugar citado en la documentación del siglo XII como una granja de Sobrado– y atravesaba Porto de Freixe y Carballal hasta Porto de Centeás, muy próximo a Curtis.

Con respecto al coto de Bandoxa, hay que señalar que perteneció a la sede compostelana, según se desprende de dos diplomas regios de Alfonso IX y Fernando III, fe-

chados en 1218 y 1232, respectivamente. En 1233, en un contrato entre el arcediano Juan Cresconio y el caballero Froila Sueiro, éste recibe la mitad de los cotos de Iñás (Oleiros) y Bandoxa, y la mitad de esta iglesia.

La iglesia de Bandoxa ha llegado hasta hoy muy modificada pero aún contiene importantes restos románicos en el arco triunfal y en la parte inferior de las fachadas occidental y septentrional.

En el interior, el acceso al presbiterio se realiza a través de un arco triunfal apuntado, doblado, de sección rectangular y gran luz. El arco menor se apea sobre dos semicolumnas entregas, mientras la dobladura lo realiza sobre el muro de cierre de la nave. Las columnas se alzan sobre basas áticas con hojas apuntadas, con el nervio central abultado, que se superponen al toro inferior ocupando el lugar de las garras, que llegan hasta las esquinas del plinto.

Bajo las basas hay plintos lisos, el del lado septentrional cuenta con una inscripción en la cara frontal. Las malas condiciones de la piedra dificultan la lectura, pero podría tratarse, según Carrillo Lista, de M.B.I., cuyo significado es incierto. Ángel del Castillo consideró que esta inscripción se había realizado en el momento de la construcción.

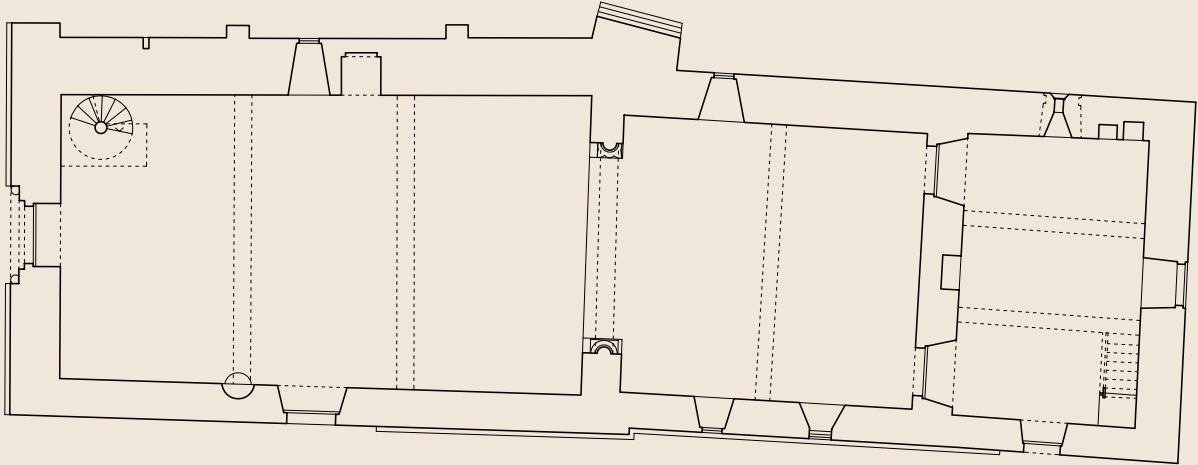
Las columnas tienen fustes estilizados y lisos compuestos de piezas desiguales. Los capiteles presentan decoración vegetal estilizada, organizada en un orden de grandes hojas que parten de un collarino liso. Las hojas de



Exterior

Planta

Santa María la Real fundación



0 1 2 3 4 5 10 m



Alzado oeste



Puerta oeste

la cesta septentrional son apuntadas, con el nervio central inciso y vigorosas pomas que penden de los vértices. Están coronadas por caulículos en los laterales y un taco liso en el centro. El capitel de enfrente, aunque es similar, presenta ligeras variantes. Las hojas también son apuntadas y nervadas, pero algo más anchas y con una pequeña cinta a modo de grapa que se superpone en la parte inferior del nervio uniendo ambas partes. Las bolas son más pequeñas en los vértices de las hojas de las aristas y los laterales, porque en el centro aparecen dos estrechas hojas apuntadas que se unen en los vértices. Sobre ellas se colocó un orden de zarcillos.

Los cimacios que corren sobre los capiteles están tallados en curva de nacela con una incisión sobre la arista.

La nave se encuentra totalmente encalada, pero en el muro septentrional destaca una puerta que está tapiada. Es de medio punto, con un pequeño tímpano liso al interior, sostenido por mochetas en nacela, con los bordes decorados con hendiduras y una protuberancia sobre la curva.

En el exterior se conservan restos románicos en la parte inferior del muro septentrional, de la nave y la fachada occidental. En el muro septentrional de la nave posee

cuatro contrafuertes. Los estribos oriental y occidental delimitaban la nave primitiva.

El contrafuerte oriental, el que se correspondía con el testero de la nave, llega hasta el actual alero del edificio y muestra la altura original del mismo. En su parte inferior aparece un triple escalonamiento, a diferencia del resto de los estribos, que son lisos. Los lienzos murales situados entre los estribos muestran una gran irregularidad en los paramentos. Esta falta de homogeneidad es indicio de la sucesión de intervenciones sufridas por el templo. Los estribos centrales son más estrechos, con un retranqueamiento a media altura que se repite también en el muro. Este adelgazamiento es fruto de una reforma, sin embargo se repiten elementos románicos. En uno de los tramos centrales, donde aún se vislumbra el hueco de la puerta lateral antes descrita, unas hiladas por encima de ésta, ya en la sección de muro retranqueada, hay dos mochetas que sostenían el tejado de un pórtico que guarecía la entrada. Esta solución porticada era muy habitual en los accesos a las iglesias románicas rurales, aunque se ha perdido en su mayoría. Por encima de estas ménsulas se abre una ventana adintelada moderna que ocupa el lugar donde en su día



Columna del arco triunfal



Portada cegada del muro norte

hubo una románica. El tramo contiguo está retranqueado y tiene una estrecha saetara con el remate superior también adintelado pero con una anchura más acorde con las originales.

La fachada occidental presenta de nuevo el adelgazamiento en la zona alta del muro. En la mitad inferior se abre la puerta románica, mientras que en la superior, sin ningún género de dudas modificada, hay una ventana adintelada en el centro y un campanario de doble tronera que la corona. La portada presenta una arquivolta moldurada con filetes y mediascañas ceñidas por una chambrana de gran anchura decorada con seis hileras de billetes. La arquivolta y la chambrana cargan sobre una estrecha moldura que fue mutilada en origen. Seguramente se trataba de los cimacios de la pareja de columnas de la arquivolta. De estas columnas se han perdido los fustes y los capiteles, pero se conservan parcialmente semienterradas dos pequeñas basas de las que sólo se aprecian dos toros. En la actualidad carece de tímpano, pero la extraña presencia de un arco monolítico cobijado por la arquivolta hace pensar que pueda tratarse de un tímpano retallado. Aunque la portada principal románica ha llegado muy desvirtuada

hasta nuestros días, ha de tenerse presente la existencia en origen de las columnas y el tímpano, por lo que se trataría de un acceso con la tradicional disposición abocinada.

San Martiño de Bandoxa es un templo que comparte características formales con otros templos próximos, aunque algunos detalles decorativos cuentan con paralelos algo más distantes. El tipo de arco triunfal apuntado es similar al de otras iglesias próximas, como San Xulián de Coirós o San Martiño de Tiobre (Betanzos), aunque en Bandoxa consta de una mayor amplitud. Las basas áticas con hojas son similares a las de Coirós o los templos algo más distantes de San Xoán de Anceis (Cambre) o Santa María de Lañas (Arteixo). Con respecto a los capiteles, con frecuencia los elementos que más pistas aportan a la hora de establecer una cronología o filiación, son similares a los de la iglesia de Santa María de Dexo (Oleiros), aunque la calidad de éstos es superior, tanto en tratamiento volumétrico como en detallismo. A pesar del parecido entre los capiteles de ambas, la resolución del arco triunfal de Dexo difiere mucho de la que presenta Bandoxa, puesto que el arco presenta un tratamiento más tradicional, de medio punto y peraltado.

A la hora de establecer una cronología a la fábrica románica de este templo, debería fijarse una fecha avanzada, como delata el apuntamiento del arco, entre finales del siglo XII y comienzos del XIII.

Texto y fotos: AMPF - Planos: AAR

Bibliografía

CARRÉ ALDAO, E., (s.a.), II, p. 893; CARRILLO LISTA, M. P., 2005, pp. 365-369; CASTILLO LÓPEZ, Á. del, 1920c, pp. 47-48; CASTILLO LÓPEZ, Á. del, 1972, p. 48; CASTILLO LÓPEZ, Á. del, s. a. (c) (1980), p. 941; *Colección de Documentos*, 1931, doc. LXVI, pp. 266-272 y doc. XLVI, p. 269; DOMINGO PÉREZ-UGENA, M. J., 1998b, pp. 153-154; FREIRE CAMANIEL, J., 1998, II, p. 627; FORNOS, C., 1994, pp. 66-67; LÓPEZ FERREIRO, A., 1898-1911 (2004), I, ap. II, pp. 6-8; LÓPEZ FERREIRO, A., 1898-1911, V, p. 64; LOSCERTALES DE G. DE VALDEAVELLANO, P., 1976, I, pp. 172-175, 180; LUCAS ÁLVAREZ, M., 1997b, pp. 358-359; SÁ BRAVO, H. de, 1972a, I, pp. 94, 288-289; SORALUCE BLOND, J. R. y FERNÁNDEZ FERNÁNDEZ, X. (dirs.), 1995-2010m, XVI, pp. 214-215; VEIGA FERREIRA, X. M. y SOBRINO CEBALLOS, J., 2003b, pp. 11-12.



Capitel del arco triunfal

