

CAAMAÑO

Caamaño es una parroquia rural de población muy dispersa situada en el extremo sur del ayuntamiento de Porto do Son, a orillas de la ría de Muros y Noia y a medio camino entre la capital municipal y la principal localidad de la comarca, Ribeira. Ocupa una pequeña llanura caracterizada por su baja altitud y por sus excelentes condiciones naturales para la agricultura, situada entre la línea de costa y las estribaciones de la sierra de O Barbanza.

El territorio de Caamaño, al igual que el de la vecina parroquia de Queiruga, ha puesto de manifiesto en los últimos años una gran riqueza arqueológica que evidencia una ocupación continuada del territorio al menos desde el Neolítico. Recientemente se han catalogado en la parroquia multitud de yacimientos, entre ellos más de sesenta estaciones con petroglifos datables en la Edad del Bronce, lo que la convierte en uno de los núcleos más interesantes de arte rupestre en Galicia y pone de manifiesto la intensa ocupación del territorio desde la prehistoria.

Vinculado a algunas de las familias más importantes de la hidalguía rural de la zona, como los Mariño o los Caamaño, el territorio vivió una época de esplendor a lo largo de la Edad Moderna, atestiguado hoy por el gran número de casas blasonadas, aunque a partir del siglo XIX, con la progresiva desaparición de los modos de vida tradicionales y, sobre todo, con la centralización de servicios e infraestructuras en capitales comarcales y municipales, su antigua relevancia en el ámbito local desaparece. Actualmente Caamaño es una parroquia escasamente poblada, regida por el eje que supone la carretera que une las dos principales localidades de O Barbanza, Noia y Ribeira, a lo largo del cual se disponen los principales núcleos de población.

Iglesia de Santa María

LA IGLESIA DE SANTA MARÍA se encuentra en el lugar de A Cruz, a unos 200 m del núcleo principal de Caamaño y a medio camino entre esta localidad y la aldea de Corzo. Tomando la carretera AC-550, que desde Noia se dirige a Ribeira, hay que recorrer unos 6 km desde Porto do Son, la capital municipal, hasta llegar a la aldea de Lagoela. Allí se toma una desviación que se aleja de la costa en dirección a la sierra y que, atravesando las aldeas de Corzo y O Candoiro, lleva, tras unos 700 m, a la iglesia.

La iglesia de Santa María de Caamaño ha conservado, a pesar de las reformas de las que fue objeto entre los siglos XVII y XIX, su estructura original de nave única y cabecera rectangular, únicamente modificada por la adición en el lado norte de la pequeña sacristía y por la construcción en el muro sur de la monumental escalinata de acceso a la espadaña.

En el año 1675 sufrió la reforma de los muros de la nave, tal como atestigua una inscripción en el lienzo sur, y es probablemente entonces cuando se rehacen las bóvedas

y se dota de mayor altura a la cabecera. Ya en el siglo XVIII se reforma la fachada y se levanta la escalinata de acceso al campanario que, en su forma actual, parece ser obra del siglo XIX. La última reforma de importancia se lleva a cabo en los años noventa del pasado siglo, cuando se reconstruye la portada principal.

Actualmente los elementos medievales del templo, con la excepción del paramento de los muros de la nave, que sigue siendo en parte el original, se concentran en la cabecera. Al exterior se han perdido los canecillos y el entablamento originales debido a las reformas en época moderna, sin embargo se han conservado, aunque cegados, los dos arcos que articulaban el muro sur del ábside. De los arcos que aparecían originalmente en el muro norte solo se ha conservado parte de la rosca, oculta hoy por la sacristía y apreciable únicamente desde el interior de la misma.

El elemento más destacable del exterior es la ventana abierta en el testero, de arco de medio punto sobre columnas con capiteles de decoración vegetal; la arquivolta, bajo chambrana con decoración de billetes y escaques, presenta

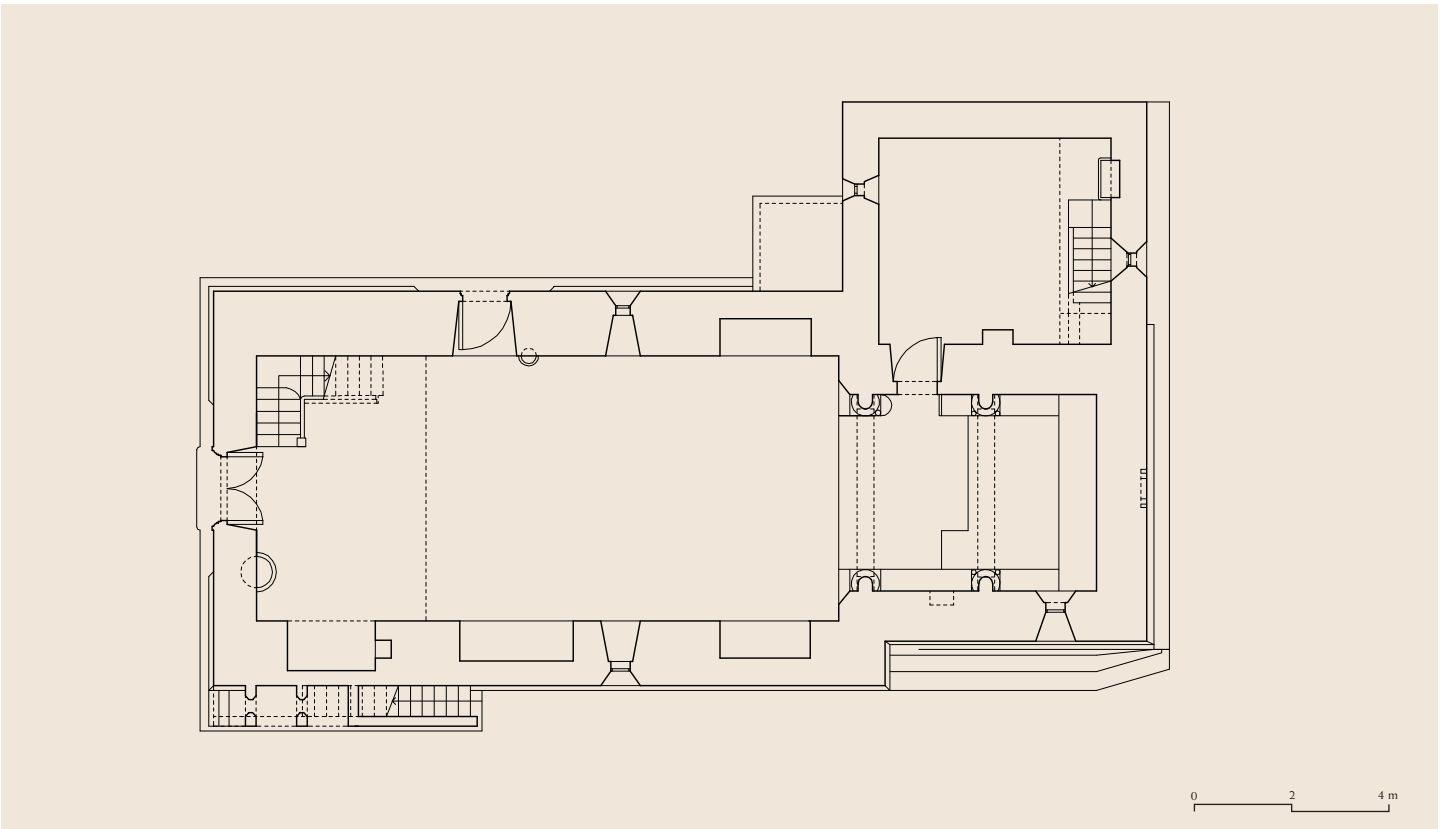


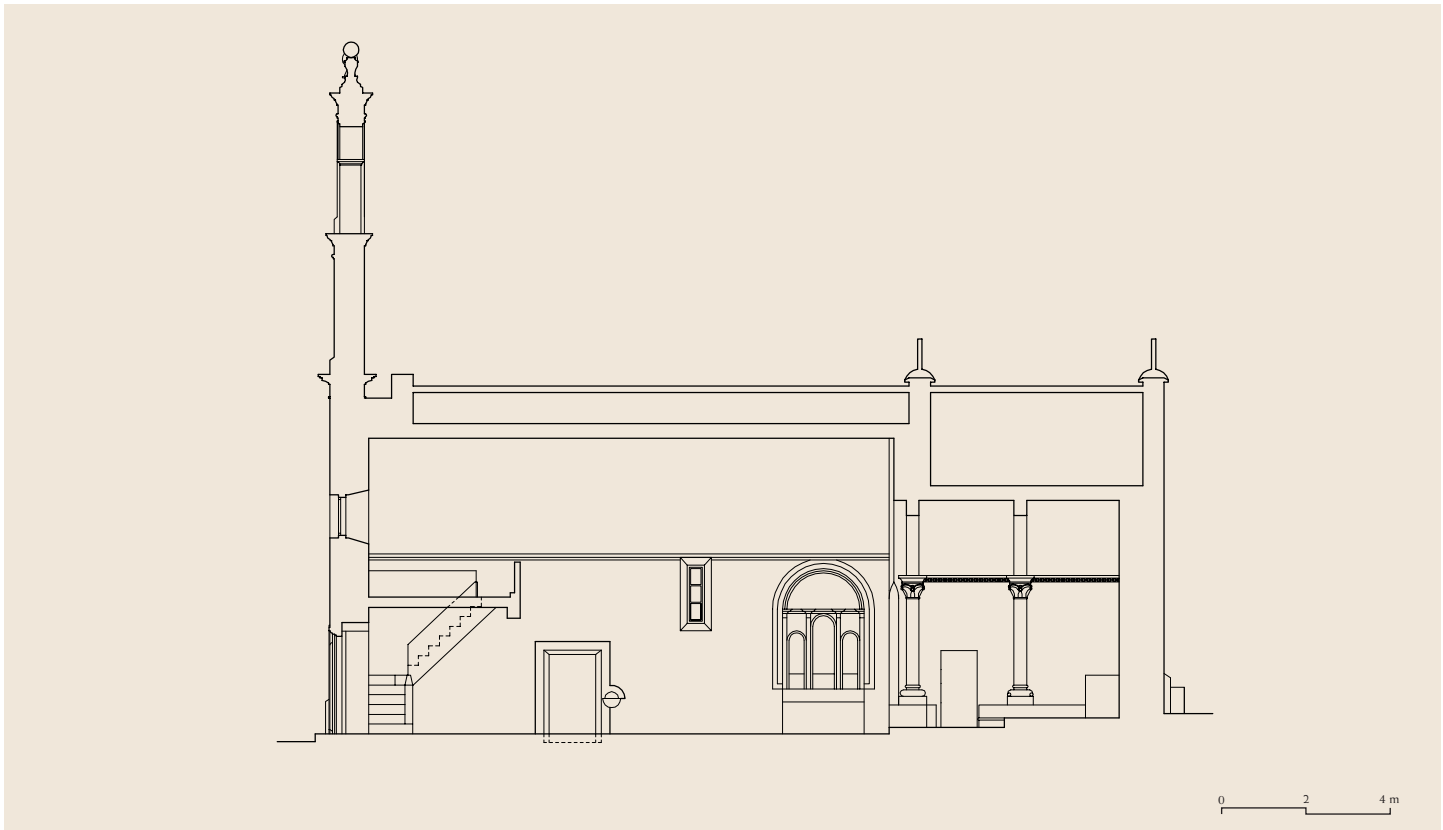
Cabecera



Ventana de la cabecera

Planta





Sección longitudinal

Alzado este



un festón de cinco arcos de herradura abrazando un baquetón que se repiten en el intradós. El arco aparece sustentado por columnas de basa ática, fuste monolítico y capiteles vegetales de cesta estilizada.

Al interior, el templo presenta nave con bóveda de cañón, modificada en época moderna, y un ábside al que da paso un arco triunfal de doble rosca sobre columnas con capiteles vegetales, que también presenta bóveda de cañón con arco fajón sobre columnas que compartimentan el espacio del presbiterio. En el muro sur se abre una credencia de arco de medio punto, con bocel en la arista y orla decorativa.

En cuanto a los capiteles conservados en el ábside, presentan hojas lobuladas en su interior y un acusado volumen en la parte superior con caulículos bien resueltos. A la altura de los cimacios, una imposta abilletada recorre todo el perímetro del presbiterio. Las basas de estas columnas, áticas y con bolas ornamentales, aparecen sobre plintos con decoración de dientes de sierra, reticulados y con motivos sinuosos, mientras que en los toros se aprecia decoración incisa de arcos y dientes de sierra.

En una pequeña capilla del muro sur de la nave se ha conservado una pila bautismal de tradición románica, que actualmente aparece como pedestal de una imagen.



Capitel de la cabecera

A pesar de lo parcial de los restos medievales conservados, nos encontramos en Caamaño con una serie de elementos que resultan de especial interés. La profusión ornamental que se evidencia en las basas de las columnas del presbiterio, así como en la credencia abierta en el muro sur y en la imposta abilletada, encuentra su correspondencia en el exterior del edificio en la decoración de la arquivolta de la ventana del testero. Nos encontramos ante soluciones de influencia compostelana que existen en otros templos, como San Xoán de Vilanova o San Cristovo



Basa de la cabecera

de Camposancos, ambas en Lalín, y que sitúan la obra de la iglesia de Santa María hacia el año 1170.

Texto y fotos: JGC - Planos: SAGR/IGM

Bibliografía

SORALUCE BLOND, J. R. y FERNÁNDEZ FERNÁNDEZ, X. (dirs.), 1995-2010c, III, pp. 334-335.