

CESPÓN

Esta feligresía está situada en la mitad oriental del municipio de Boiro, a los pies de la Sierra del Barbanza. En su territorio la orografía montañosa característica de la comarca se suaviza, descendiendo hacia el litoral de la ribera occidental de la Ensenada de Rianxo y creando un entorno apto para las actividades agropecuarias. El templo parroquial se erige en el lugar de A Igrexa, ligeramente apartado del caserío –que es atravesado por la CP-305–, y dista unos 5 km de la capital municipal.

Al igual que la vecina Bealo y otras feligresías de la comarca del Barbanza, Cespón cuenta con un importante patrimonio arqueológico que abarca desde el Neolítico a la Edad de Hierro, y se ha especulado –aunque sin pruebas que lo certifiquen– con la posibilidad de que su iglesia parroquial se levantase en el lugar ocupado por un cementerio romano. Los restos más antiguos del inmueble son de estilo románico, aunque su imagen actual responde a las intervenciones realizadas en los siglos XVII y XVIII, cuando se añadieron las capillas laterales de planta cuadrada que dotaron al conjunto de un plan cruciforme irregular, resultado de la falta de un proyecto unitario.

Iglesia de San Vicente

EN SU INTERIOR se conserva la cabecera románica formada por un ábside rectangular cubierto con una bóveda de cañón reforzada con un arco fajón. El

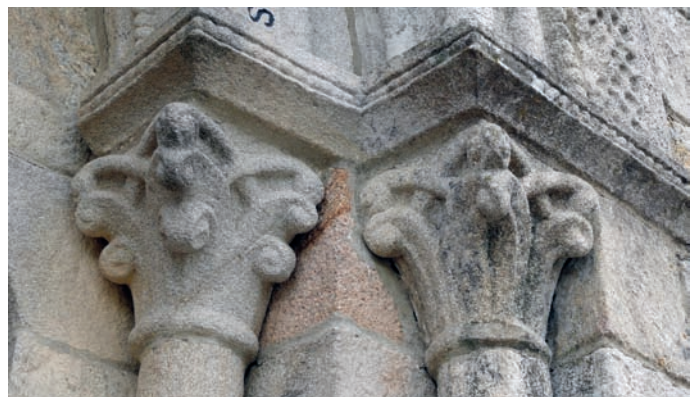
presbiterio se abre a la nave mediante un arco triunfal de medio punto, peraltado, compuesto de dos arquivoltas de perfil recto. La exterior descarga en los muros de la nave



Cabecera

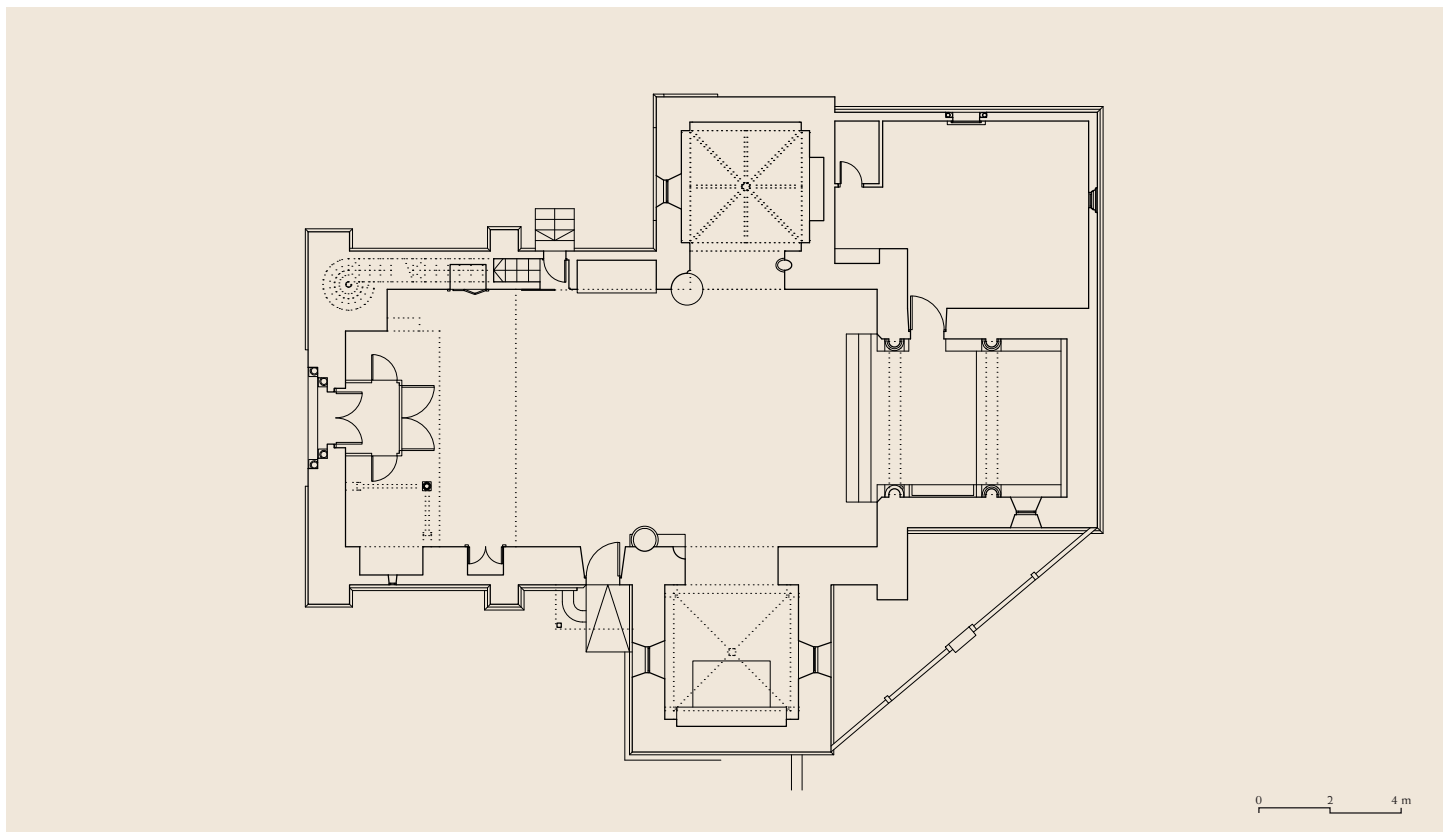


Portada occidental



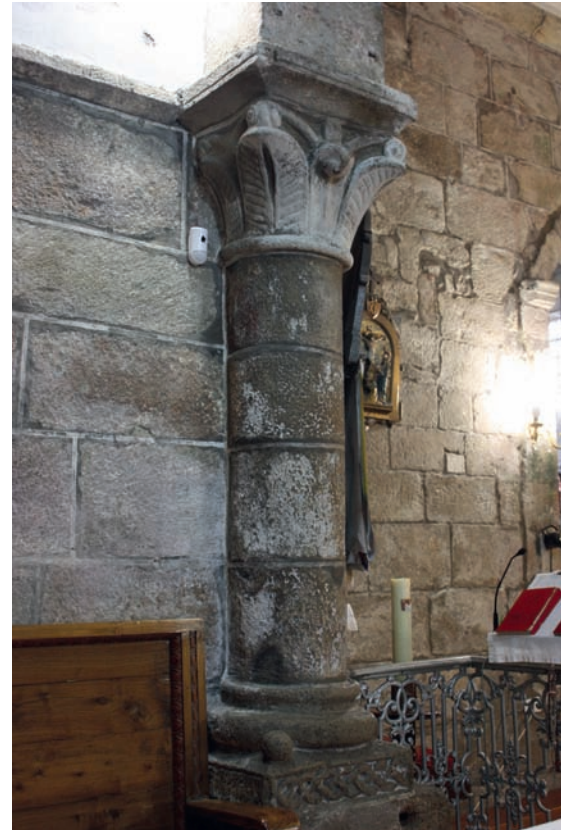
Capiteles de la portada occidental

Planta





Alzado oeste



Columna del arco triunfal

y la inferior en un par de columnas entregas sobrealzadas mediante un podio que continuaba en los muros laterales del ábside. Dichos soportes presentan basas áticas que en su momento estuvieron decoradas con bolas. La basa norte tiene decoración de sogá en uno de sus bocelos y, en la meridional, la cara mayor del plinto se orna con un trenzado. Ambas columnas presentan capiteles vegetales según el mismo modelo: de grandes hojas lanceoladas, con nervio excavado y superficie con hojuelas que se comban bajo el peso de sendos caulículos. La hoja central, más estrecha, es lisa y vuelve su punta para sostener una bola. En el capitel sur se aprecian restos de enlucido. Sobre ellos se disponen sendos cimacios en nacela, rematados por un listel, que se impostan en el testero de la nave. El arco triunfal fue reconstruido en el siglo XVIII, tal y como nos informa una inscripción labrada en la arquivolta inferior: DESTE ARCO ABAXO SE HIZO TODA LA OBRA DESTA YGLESIA A FUNDAMENTO A COSTA DE LA FÁBRICA / Y COFRADÍA SIENDO R[ECT]OR F. Bº DE DIEGO G[A]R[C]IA FANDIÑO FABRIQ[UIER]O FRAN[CIS]CO GARCÍA Y OTROS AÑO DE 1709.

En el interior del presbiterio destaca el arco fajón, que repite la luz y perfil del arco menor del triunfal. Como en este caso, se erige sobre columnas entregas alzadas mediante podio, cuyo modelo y factura varían con respecto

a las delanteras: sus basas presentan plintos recortados y bocelos abultados que acortan las escocias y los capiteles vegetales se caracterizan por una factura tosca y poco naturalista, que indica que fueron realizados por maestros populares.

En el exterior el ábside conserva el muro del testero, elevado sobre doble zócalo de escaso volumen. En sus paramentos se aprecian las marcas derivadas de cegar el hueco de una ventana, hoy desaparecida. Su fachada septentrional ha quedado oculta tras la sacristía, al contrario que el frente meridional, donde todavía se puede ver parte del alero primitivo, que mantiene un grupo de cinco canecillos con figuras vegetales, rollos y una pieza zoomórfica, y la cornisa de cobija recta y perfil cortado a bisel, que se ha visto distorsionada por la inclusión de un bloque de cemento pensado para añadir altura a la cubierta del ábside. También la nave conserva parte de los aleros en sus fachadas norte y sur, compuestos de canes en proa de nave y cornisa con perfil en nacela. En el muro norte de la sacristía, la guarnición de la ventana imita modelos románicos, pero no se trata de un elemento de época, sino de una interpretación moderna. En la fachada occidental todavía se puede contemplar la portada románica abocinada, formada por doble arquivolta sobre columnas acodilladas.



Capitel del interior de la cabecera

Los arcos, moldurados, presentan un diseño similar, alternando dos bocelos con sendas escocias; el intradós del arco inferior se orna con un motivo de sogá y el del superior con un bocel fino. Abrazando las arquivoltas se dispone una chambrana ancha, que arranca en un sogueado y se completa con seis hileras de billetes menudos. Las columnas cuentan con capiteles vegetales, de hojas esquemáticas muy pegadas al núcleo, y sobre ellos se disponen sendos cimacios en nacela con listel superior, el meridional con sogueado entre ambas molduras y el septentrional con una cenefa decorativa, ambos impostados en los muros de la fachada. Sustentado por mochetas lisas se dispone

un tímpano semicircular, decorado con una cruz de lazo enmarcada por una sogá y flanqueada por dos rosetas de ocho pétalos. Tímpano y arquivolta inferior presentan sendas inscripciones modernas que datan la remoción de la portada. Comenzando por el arco se lee: SIENDO RECTOR EL BACHILLER DI[EGO] GARZ[Í]A FANDIÑO Y GOIANES / FABRIQUERO P[EDRO] BIDAD/ REEDIFICOSE AÑO DE 1697.

La fachada occidental se completa con un rosetón moldurado semejante al que corona la fachada oeste de San Cristovo de Abanqueiro. Este templo y la parroquial de Bealo presentan paralelos con Cespón en algunos de los modelos empleados en sus capiteles vegetales –siempre a partir de diseños de filiación compostelana– y en detalles ornamentales aplicados a sus soportes. Estos elementos, junto con la presencia de canecillos en proa, indican que nos hallamos ante un edificio de cronología avanzada: por sus características, la cabecera se realizó hacia 1170-1180, mientras que la nave se finalizó décadas más tarde, en torno al 1200.

Texto: PPG - Fotos: JGC/PPG - Planos: AGD/IGM

Bibliografía

CASTILLO LÓPEZ, Á. del, 1972 (1987), p. 130; SORALUCE BLOND, J. R. y FERNÁNDEZ FERNÁNDEZ, X. (dirs.), 1995-2010b, II, pp. 56- 57.