

# GOLÁN

La parroquia de San Xoán de Golán forma parte del municipio de Melide, de cuya capital dista unos 13 km. La forma más sencilla de llegar es tomando la carretera N-547 en dirección Arzúa; al sobrepasar A Castañeda hay un desvío a la derecha señalado como Golán. Una vez en O Campo da Capela hay que apartarse por una pista a la derecha. Pasados un centenar de metros, hay que continuar por el camino de la izquierda que conduce a la iglesia.

Eclesiásticamente está adscrita a la diócesis de Lugo, y de ella dependen los anexos de Santiago de Baltar, Santa María de Grobas y Santa Cristina de Orois. El territorio parroquial limita al Norte con Santa Cristina de Orois, al Este con San Pedro de Maceda, al Oeste con Santiago de Baltar y Santa María de Rendal (Arzúa) y al Sur con Santa María de A Castañeda.

Se ha apuntado que próxima al emplazamiento de la iglesia discurría una importante vía romana, identificada con el número XIX en el itinerario de Antonino Augusto Caracalla. Este camino era el más antiguo e importante de los cuatro que comunicaban Astorga (*Asturica*) y Braga (*Bracara*). Broz señala que en la década de los ochenta del siglo pasado se conservaba un tramo enlosado de este camino, pero desafortunadamente fue destruido para crear una pista.

De tiempos medievales no hay testimonios escritos sobre la iglesia, pero sí aparecen mencionadas heredades en el territorio parroquial de Golán durante la plena Edad Media en el Tumbo de Sobrado, donde se cita una heredad en Golán en 1164, y al año siguiente una porción. La feligresía formó el coto de Golán hasta el año 1834, cuando se suprimieron estas jurisdicciones. La autoridad sobre este coto la ejercía la casa grande de San Xoán de Golán, integrada por los descendientes de la casa de O Pazo, de Melide.

## *Iglesia de San Xoán*

ES UN TEMPLO DE UNA SOLA NAVE y ábside rectangular a cuyo muro norte se adosa una sacristía. Los dos primeros se cubren con tejados a dos aguas, de teja curva, que discurren al mismo nivel debido a un aumento de altura de las paredes de la capilla. Esta intervención está registrada en el Libro de Obras en 1870.

Los muros están enlucidos, dejando al descubierto tan solo los sillares graníticos de las esquinas y finas bandas de mampostería en la parte baja de las paredes. La espadaña sobre la fachada, construida al lado occidental, es de granito pulido y sustituye a una temporal de cemento, tras destruirse la de piedra durante una tormenta.

El ábside, a pesar de haber sufrido una elevación de los muros, conserva el alero en el lado sur, sin embargo, se perdió en la nave. En la cabecera, las cobijas son achafanadas y los seis canecillos tienen los siguientes motivos: dos son en nacela en dos planos con una o dos incisiones longitudinales, tres con hojas con las puntas vueltas sosteniendo pomos y uno con otra hoja formando una voluta. En el testero del ábside se abre una saetera, muy corta en

altura, que se cierra en arco de medio punto con una arista que marca la directriz del arco.

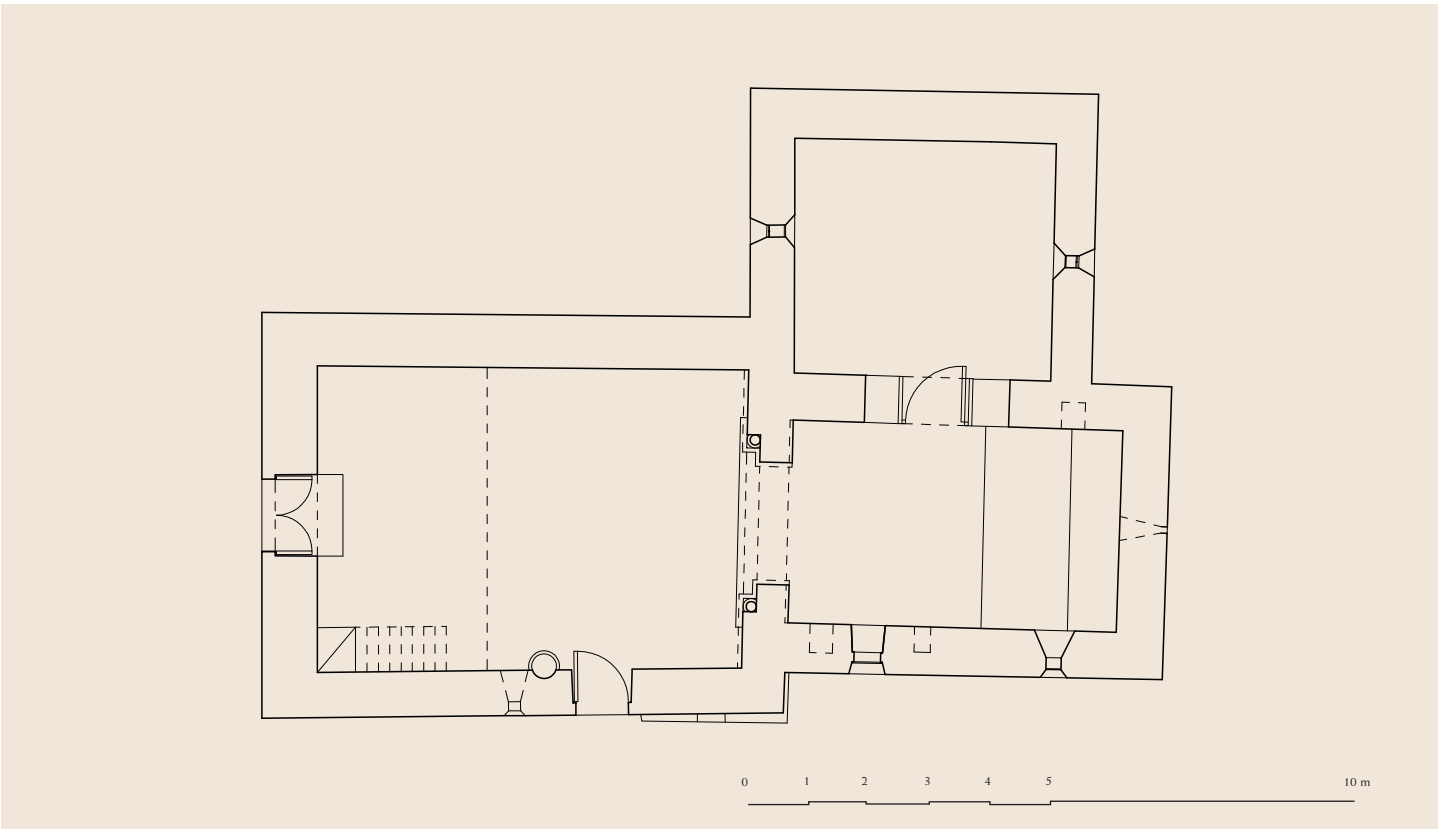
En el muro sur se abren dos ventanas rectangulares de factura moderna que debieron de practicarse después de que la primitiva saetera románica del testero quedase oculta detrás del retablo.

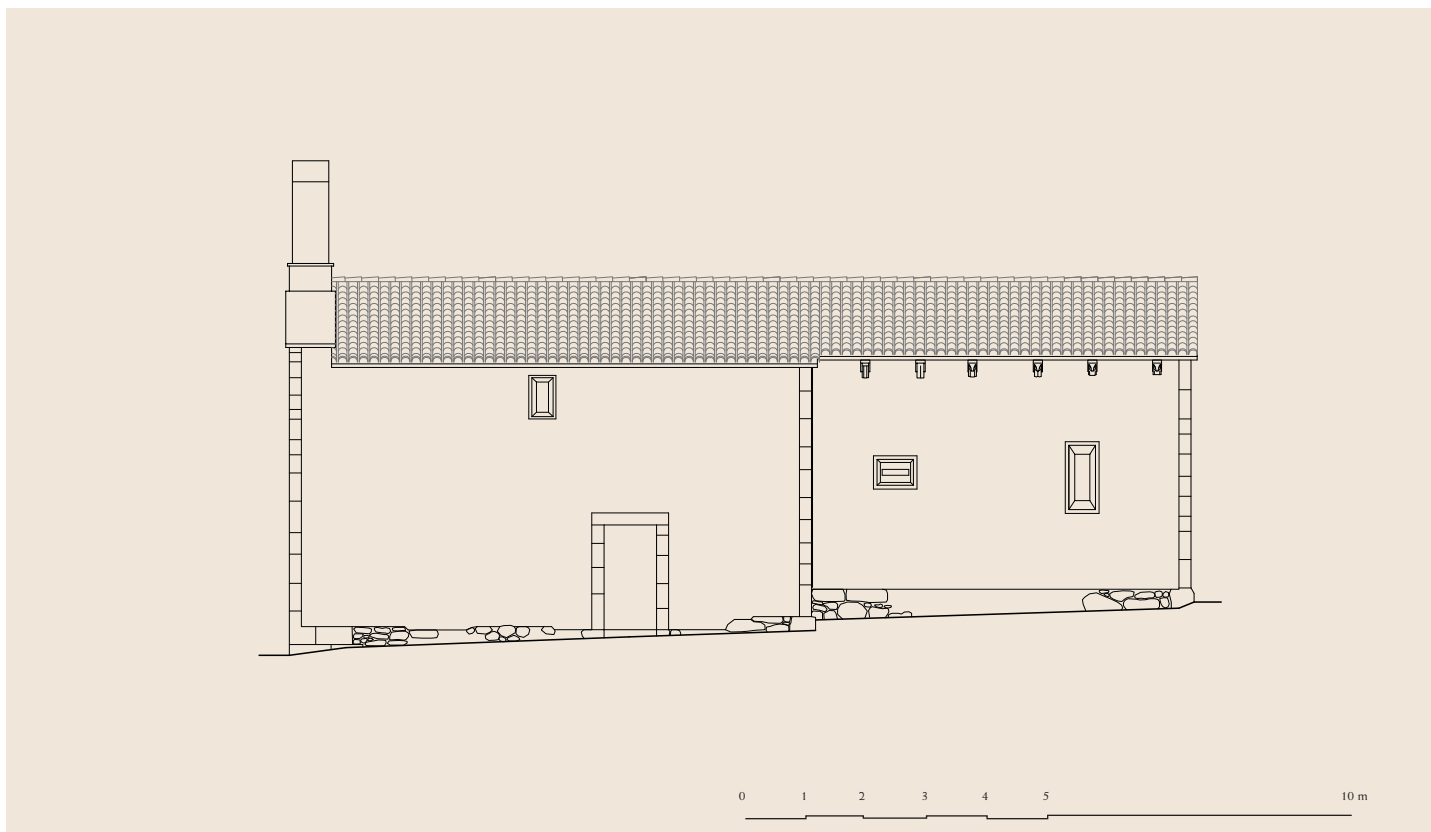
En la nave hay dos accesos con puertas adinteladas. La occidental responde a una reforma, pero la meridional se corresponde con la fábrica románica. En el exterior el remate de la puerta está enlucido, por lo que presenta aspecto adintelado y no se puede ver si tiene decoración o si el cierre se realiza mediante un tímpano; sin embargo, en el interior se corona en arco de medio punto y se cierra con un tímpano liso, en la cara interna, que se apoya directamente en los sillares de las jambas. No tiene mochetas, pero pudieron haber sido picadas. En la parte alta del muro meridional se abre un vano abocinado. Es el único vano de la nave, exceptuando el de la reformada fachada occidental. La ausencia de más vanos hace pensar que bajo los encalados puede haber alguna otra ventana.



*Panorámica del emplazamiento*

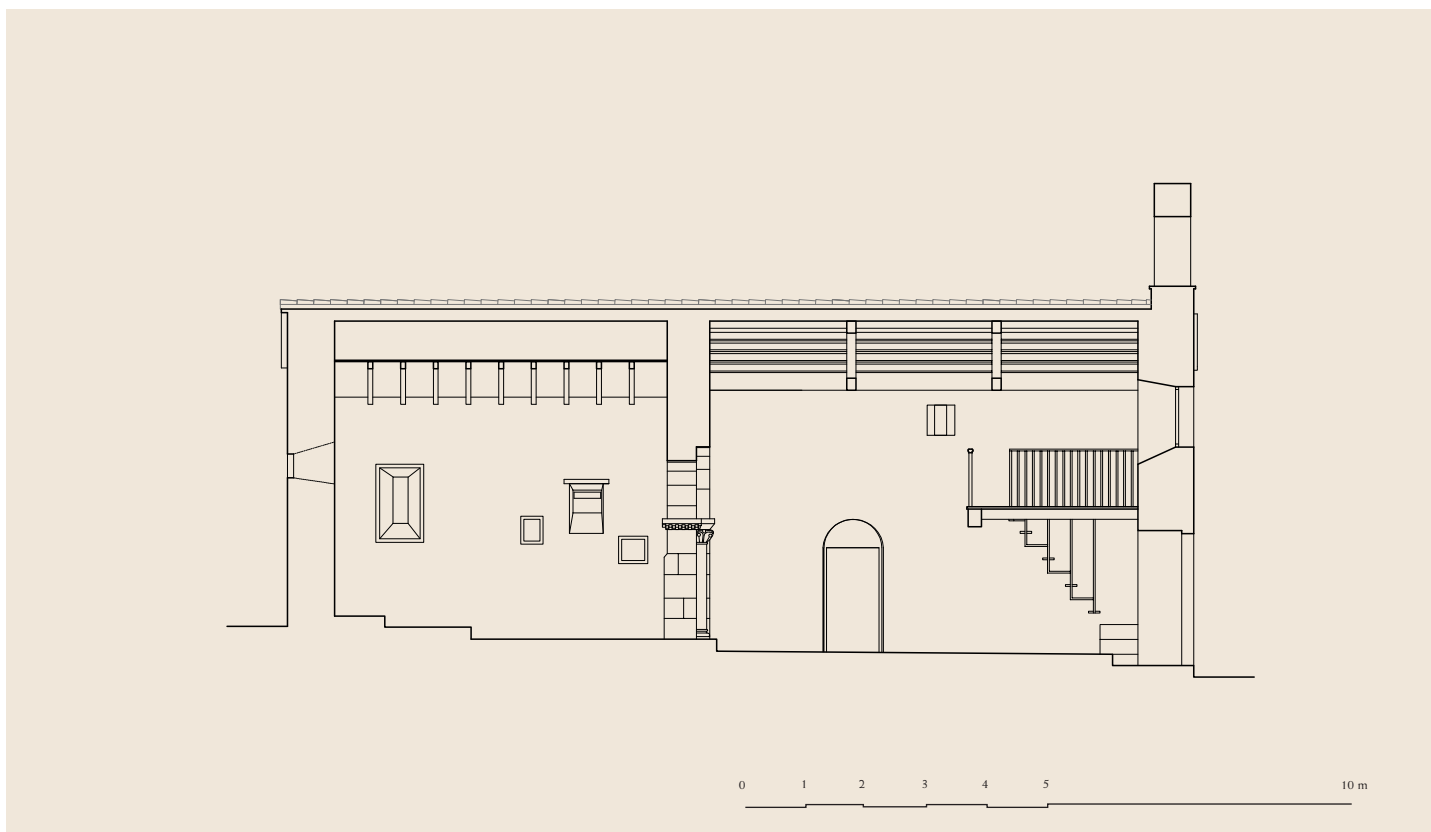
*Planta*





*Alzado sur*

*Sección longitudinal*





*Muro sur de la cabecera*

El interior está totalmente encalado, salvo el arco triunfal y los bordes de las ventanas, pero no los de la puerta meridional. La nave y el presbiterio están cubiertos con una armadura de madera a dos aguas. La unión de ambos espacios se realiza mediante un arco triunfal de medio punto doblado. La arquivolta interior descansa sobre una imposta abilletada, mientras que la dobladura del arco apoya sobre columnas acodilladas. En las dovelas próximas al arranque del lado sur hay restos de policromía, con fondo claro y motivos rojizos; desafortunadamente el mal estado y la escasa extensión de la pintura dificultan la lectura del motivo, que parece vegetal, así como su adscripción a un estilo. Las basas, áticas, tienen pequeñas garras desgastadas; la septentrional presenta una línea dentada en el borde inferior de la escocia. Los plintos cúbicos están ocultos casi en su totalidad por el suelo recrecido del presbiterio, por lo que de ellos sólo se puede apreciar una incisión que recorre la parte superior. Los capiteles vegetales responden al mismo diseño, aunque con ligeras diferencias. Ambos tienen collarinos lisos recorridos por una fina hendidura longitudinal. Las cestas tienen un único orden de hojas anchas, con el nervio principal marcado; el envés está decorado con lóbulos y el ápice, muy afilado, se remata con una poma. En la parte superior de las hojas

descansan caulículos en espiral y en la parte media de cada frente hay unos tacos. El capitel norte presenta como diferencias los nervios perlados y el taco superior recorrido por dos incisiones verticales. Sobre las cestas descansan cimacios en chaflán que se impostan ligeramente por el muro del testero de la nave.

En el testero del presbiterio, tras el retablo barroco, se abre una saetera de medio punto con derrame interior. Como se ha mencionado, la colocación de este retablo ocultó el único punto de luz del presbiterio y fue preciso abrir las dos ventanas rectangulares en el muro meridional. En el espacio entre las ventanas hay dos pequeñas hornacinas cuadradas para la colocación de los útiles litúrgicos; por su configuración adintelada no parecen credencias románicas, pero, en todo caso, se trata de estructuras bastante próximas en el tiempo, pues cayeron en desuso tras la construcción de sacristías. La apertura de vanos no fue la única reforma moderna, pues también se vio afectado al construir la sacristía. Para ello se deshizo la pared septentrional y se reconstruyó en barrotillo, posteriormente enlucido para dotarlo de la apariencia de un muro de fábrica; sin embargo en la actualidad, tras una reforma reciente, se optó por construir el frente con una estructura abierta con barrotes de castaño.



*Capitel del arco triunfal*



*Capitel del arco triunfal*



*Arco triunfal*

A la hora de establecer paralelos formales, la organización del arco triunfal de San Xoán de Golán, con columnas sosteniendo el arco mayor y no el menor, como es habitual, se vincula a una tipología seguida por una serie de iglesias lucenses del municipio de Monterroso, así como en otros próximos de la misma provincia, como Palas de Rei o Chantada, y en las provincias de A Coruña, como Toques, y Pontevedra, como Agolada. Los templos más cercanos a Golán con una distribución semejante son Santa Eufemia do Monte y Santa María de Ordes, ambos en Toques. Yzquierdo ha señalado como origen de este modelo la iglesia de San Salvador de Balboa (Monterroso, Lugo), fechada por un epígrafe en 1147, y cuya influencia se continúa incluso en obras de inicios del siglo XIII. En cuanto a aspectos decorativos, el tipo de hoja con el interior lobulado y el nervio perlado, que aparece en el capitel septentrional, es un rasgo decorativo de amplia difusión tras la intervención del Maestro Mateo en la catedral compostelana. Al establecer paralelos para este tipo de cesta, el ejemplo más cercano está en Santiago de Boente (Arzúa), donde incluso presenta estrías en el taco.

La presencia de un capitel cuyo modelo emana de la intervención mateana lleva a retrasar la cronología de San Xoán de Golán en un momento tardío dentro de los años finales del siglo XII.

Texto y fotos: AMPF - Planos: MRBV

### *Bibliografía*

BROZ REI, X. M., 1982, s. p.; BROZ REI, X. M., 1993, pp. 160-167; BROZ REI, X. M., 2001, pp. 12-16, 511-517; CARRÉ ALDAO, E., s. a. (1980), VI, p. 52; CARRILLO LISTA, M. P., 1995b, pp. 107-108; CARRILLO LISTA, M. P., 1997a, pp. 89-91; CARRILLO LISTA, M. P., 2005, pp. 252-255; FRAGA VÁZQUEZ, G., 2008, p. 124; LÓPEZ CUEVILLAS, F., 1933, p. 122; LOSCER- TALES DE G. DE VALDEAVELLANO, P., 1976, II, pp.174-175, doc. 160-161; MADDOZ P., 1847-1850, VIII, p. 434; SORALUCE BLOND, J. R. y FERNÁNDEZ FERNÁNDEZ, X. (dirs.), 1995-2010n, XVII, p. 52; TABOADA ROCA, A., 1933, p. 169; YZQUIERDO PERRÍN, R., 1983b, 2, pp. 29, 88, 90 y 95.