

## LAÑAS (A Baña)

Lañas pertenece al municipio de A Baña y al arciprestazgo de Dubra. Se encuentra a 35 km de Santiago de Compostela, tomando la AC-404 en sentido a Santa Comba y cogiendo el desvío hacia Negreira.

### *Iglesia de Santa Baia*

LA IGLESIA SE ENCUENTRA a un lado del camino de la aldea, rodeada por un atrio con cementerio. Su planta es de una sola nave de 11,40 m de largo por 5,50 de ancho, con una capilla de cierre recto de 3,50 por 4,40. En el muro norte de la capilla se levantó una sacristía y en el mismo muro de la nave se abre la capilla del Rosario. Entre ambos espacios se encuentra una pequeña estancia que funciona como almacén y que sólo tiene acceso desde el exterior. El único espacio cubierto con bóveda es el ábside, la nave se cubre a dos aguas y la capilla lateral a tres.

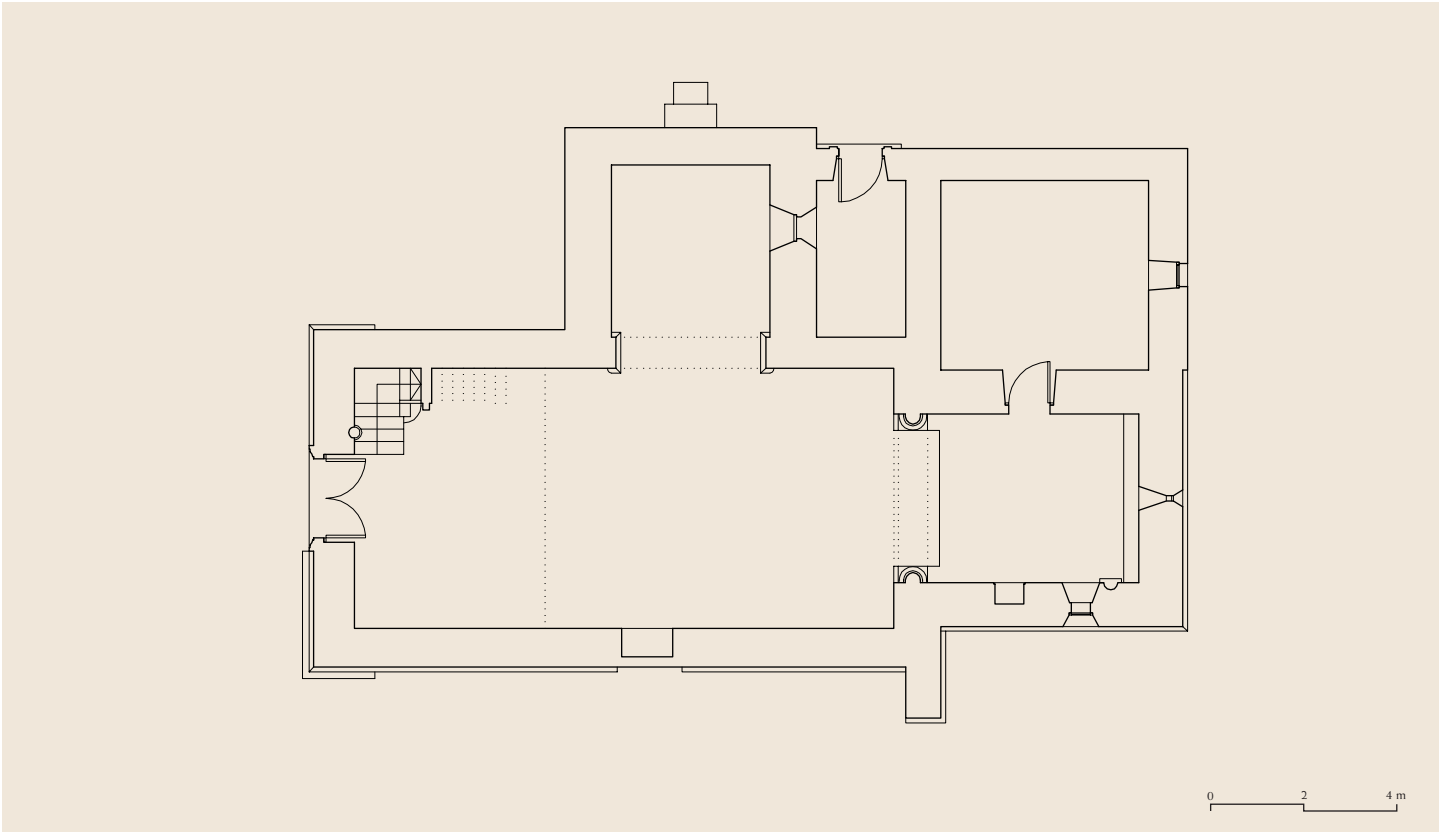
De la fábrica románica han llegado hasta nuestros días el arco triunfal y los muros de la nave, a excepción del corte realizado para la construcción de la capilla del Rosario. El arco triunfal es de medio punto y doblado, apoyándose

el inferior sobre columnas adosadas al muro. Las basas, de tipo ático y con garras, se apoyan en basamentos. Los capiteles son de inspiración vegetal. De la cesta nace un único orden de palmetas que en el capitel izquierdo rematan con bolas y en el derecho con espirales.

En la nave, el aparejo ha sido totalmente recebado a excepción de las jambas y los dinteles de las puertas y las ventanas. Las puertas se abren a Occidente y al Sur, hallándose esta última tapiada. Sobre las dos se disponen ventanas. De los cuatro vanos de la nave sólo la puerta meridional pertenece a la obra original. En el muro norte un arco da acceso a la capilla del Rosario, todo ello obra dieciochesca. Al exterior, los elementos de época son la puerta sur, los canecillos del alero, una cruz antefija y los

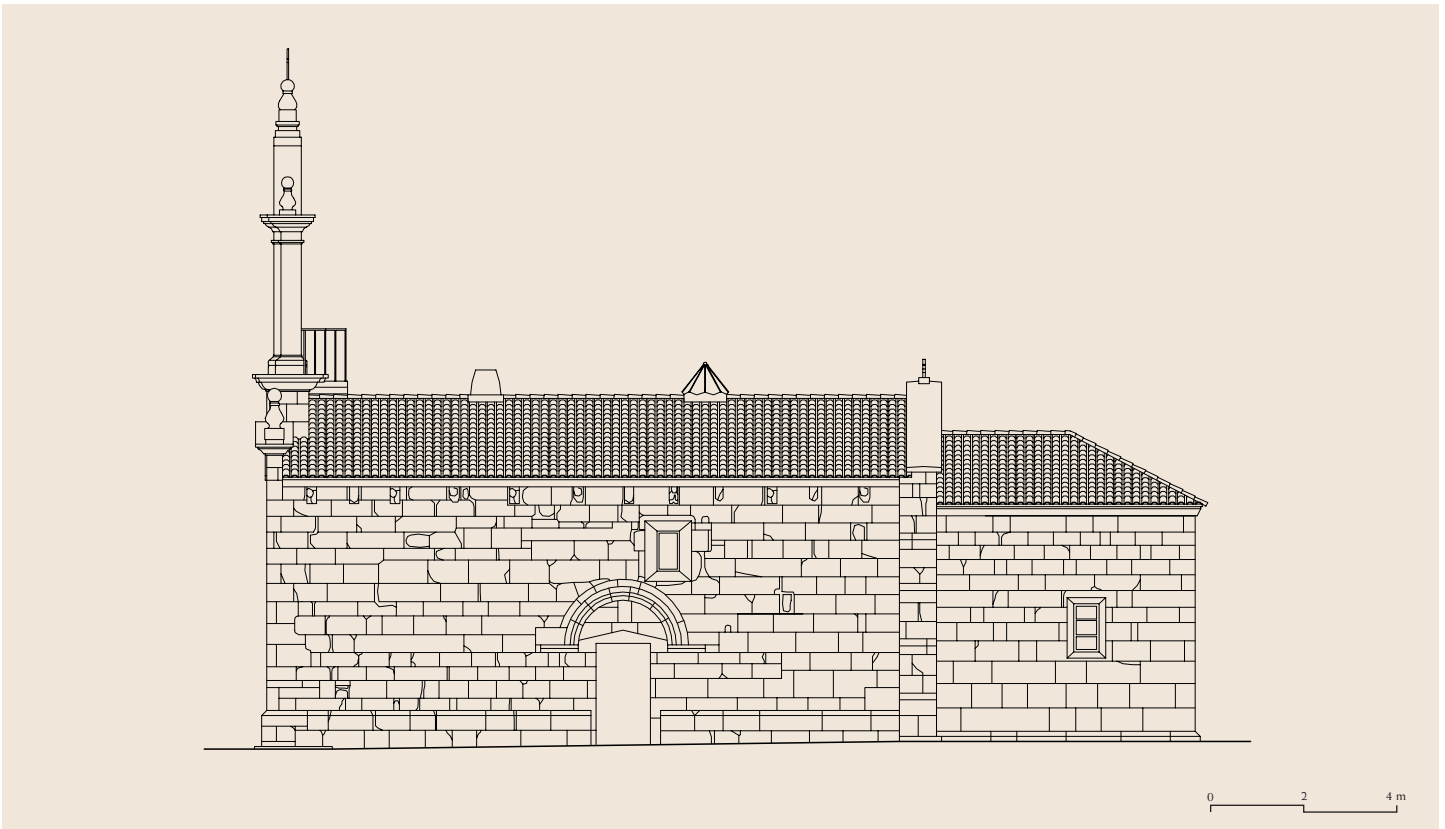


*Muro sur de la nave*



*Planta*

*Alzado sur*





Canecillos

muros sur y norte de la nave. La puerta, remodelada y en la actualidad cegada, muestra un dintel angular, pentagonal, y una arquivolta semicircular, con arista perfilada por baquetón liso, rosca con nacela también sin ornato y chambrana de este mismo perfil e igualmente sin decoración. Descansa el conjunto sobre el muro por medio de una imposta biselada lisa.

En el extremo oriental de este mismo muro meridional se encuentra un contrafuerte. Los canecillos desarrollan decoración geométrica, como bolas o proa de barco, así como antropomorfa, destacando la presencia de unas figuras de labra sencilla en actitud orante. La antefija sobre el piñón del ábside encierra una cruz en el interior de un

círculo de la que, a su vez, nacen brazos con forma de hoja confiriendo un aspecto inspirado en la cruz de san Andrés. Ésta no apoya sobre un carnero como suele ser habitual.

El tipo de palmeta esquemática, la buena estereotomía y la sencillez de aleros y canecillos permite datar la obra en los años finales del siglo XII.

Texto y fotos: JCL - Planos: AGD

### *Bibliografía*

CARDESO LIÑARES, J., 2000, pp. 431-459.

