

LEMA

La aldea de Lema, en el municipio de Carballo, se sitúa al sur de las Marismas de Baldaio, uno de los espacios naturales más importantes de la Costa da Morte gallega. Por su ubicación, ligeramente elevada, domina la laguna y buena parte de la playa de Baldaio. Las aldeas que rodean la marisma centran su actividad económica en explotaciones agrarias minifundistas, aunque en la zona influye también su proximidad al pequeño puerto pesquero de Caión y a las localidades de Carballo y A Laracha, con mayor actividad industrial y de servicios.

Iglesia de San Cristovo

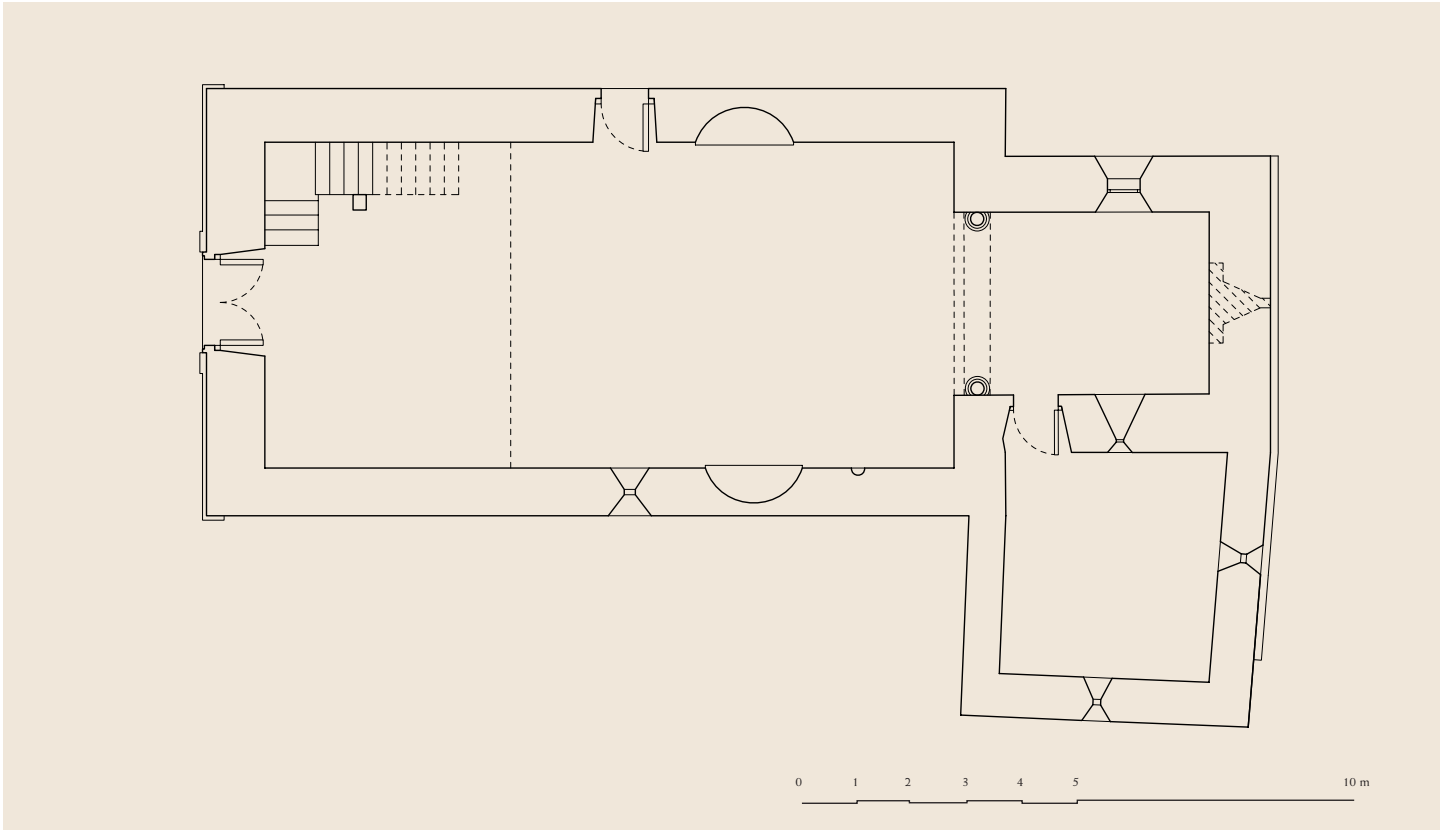
La información histórica que se conserva del templo de San Cristovo de Lema es muy escasa. El templo románico se remozó en época moderna, modificándose la portada principal con la construcción de una espadaña de dos vanos; también se transformaron los vanos laterales y se adosó una sacristía al sur del ábside. A pesar de estas intervenciones, la iglesia conserva parte de los muros medievales del cierre de la nave y del ábside, mientras que su estructura y dimensiones parecen responder a las originales. Se trata de una iglesia de nave y ábside

rectangulares que, a pesar de cubrirse con bóvedas, en sus orígenes debieron de tener cubierta de madera, dada la ausencia de contrafuertes y el grosor de sus muros.

En el interior se conserva el muro de cierre de la nave, con el arco triunfal de acceso al presbiterio, y sobre él una saetera de derrame interno. El arco triunfal está formado por un arco de medio punto doblado de perfil recto. La arcada exterior descarga en el muro de cierre de la nave y se apoya en una imposta en nacela, mientras que la interior lo hace sobre columnas adosadas, un tipo de soporte poco

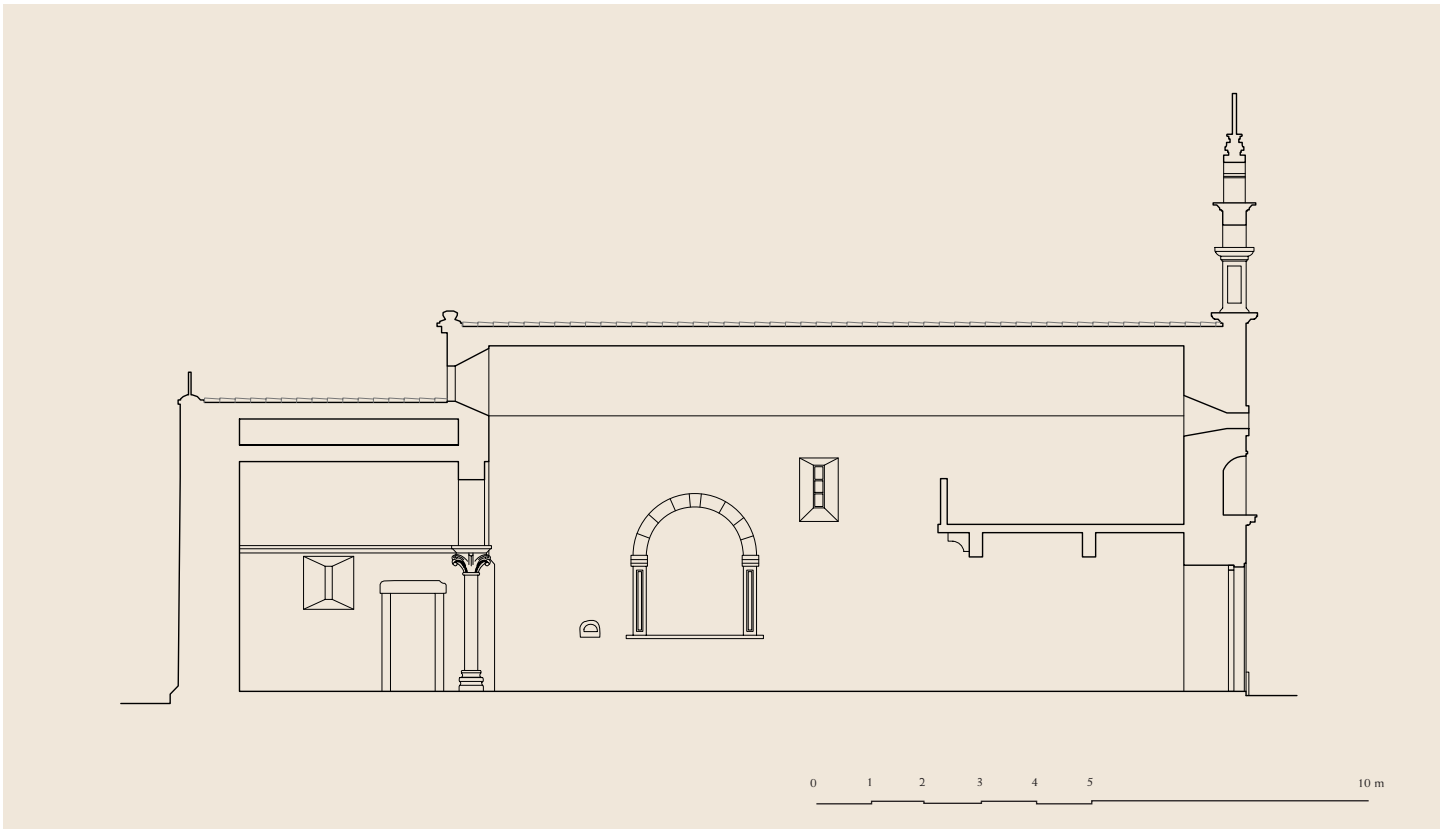


Cabecera



Planta

Sección longitudinal



habitual en los arcos triunfales. Ambas se componen de basas áticas con plinto cilíndrico, fustes lisos y capiteles con decoración vegetal. El del lado del evangelio presenta la ornamentación dispuesta en dos registros, el primero con hojas de superficie lisa, con el nervio central ligeramente marcado y con las puntas dobladas rematadas en bola. Sobre ellas se apoya un segundo orden de caulículos. El capitel de la epístola presenta el mismo esquema, pero ahora las hojas del primer registro se animan con hojillas lobuladas y el nervio central, en lugar de resaltarse, se excava. Sobre los capiteles se dispone un ábaco en nacela, motivo que continúa como imposta por el interior del ábside, cuyos muros han sufrido muchas modificaciones.

Exteriormente se conserva el muro del testero, donde es posible distinguir el vano cegado de la saetera que iluminaba el ábside, y en el piñón la cruz antefija.

El modelo de los capiteles con decoración vegetal es muy semejante al que se emplea en la tribuna del transepto de la catedral de Santiago. En el caso del capitel de la epístola, el modelo de hoja empleado lo encontramos también en la iglesia de Santiago de Mens, y con menos similitudes, pero siguiendo la misma fuente de inspiración, en Santa María de Sar y en los templos parroquiales de Santa María de Chaián y Santa María de Trazo, en la comarca de Ordes. Su uso como soporte de arcos triunfales está menos extendido, pero también está presente en los ábsides laterales de Santiago de Mens y en otros templos de la comarca de Bergantiños, como San Martiño de Riobó, o en San Antoño de Baíñas y San Miguel de Treos, estos últimos en la comarca de Terra de Soneira. Así mismo se emplean en las que sustentan los fajones de los presbiterios de San Xoán de Campo y Santa María de Chaián, en el municipio de Trazo, comarca de Ordes. La falta de más referencias escultóricas y arquitectónicas nos impide dar una datación ajustada, aunque podemos estimar que San Cristovo de Lema se construyó hacia el último cuarto del siglo XII.

En el atrio de la iglesia se puede ver la pila bautismal románica realizada en granito. Su estructura se compone de pie prismático, fuste cilíndrico con un bocel inferior y dos superiores, y copa semiesférica labrada de una pieza. Presenta decoración de gallones y tiene muy gastado el borde.

Texto y fotos: PPG - Planos: MJGG

Bibliografía

BANGO TORVISO, I. G., 1979, pp. 21-22; DURLIAT, M., 1990, pp. 324- 326; FRANCO MATA, Á., 2004, I, pp. 247- 263; MORALEJO ÁLVAREZ, S., 1983, pp. 221-236; NÚÑEZ RODRÍGUEZ, M., 1983, p. 118; PITA ANDRADE, J. M., 1969, pp. 56-83; SORALUCE BLOND, J. R. y FERNÁNDEZ FERNÁNDEZ, X. (dirs.), 1995-2010e, V, p. 108; YZQUIERDO PERRÍN, R., 1997, pp. 71-106.



Capitel del arco triunfal



Capitel del arco triunfal



Canecillos del muro sur de la cabecera

