

MAROÑAS

La parroquia se encuentra en el ayuntamiento de Mazaricos, a 44 km de la capital de Galicia, en dirección a la costa, tomando la AG-56. Todo el entorno municipal se caracteriza por lo llano de su terreno y por su dedicación primordialmente agrícola. La comarca se vincula al fenómeno de peregrinación a Fisterra y Muxía. En la actualidad existe un albergue de peregrinos en la población.

Iglesia de Santa Mariña

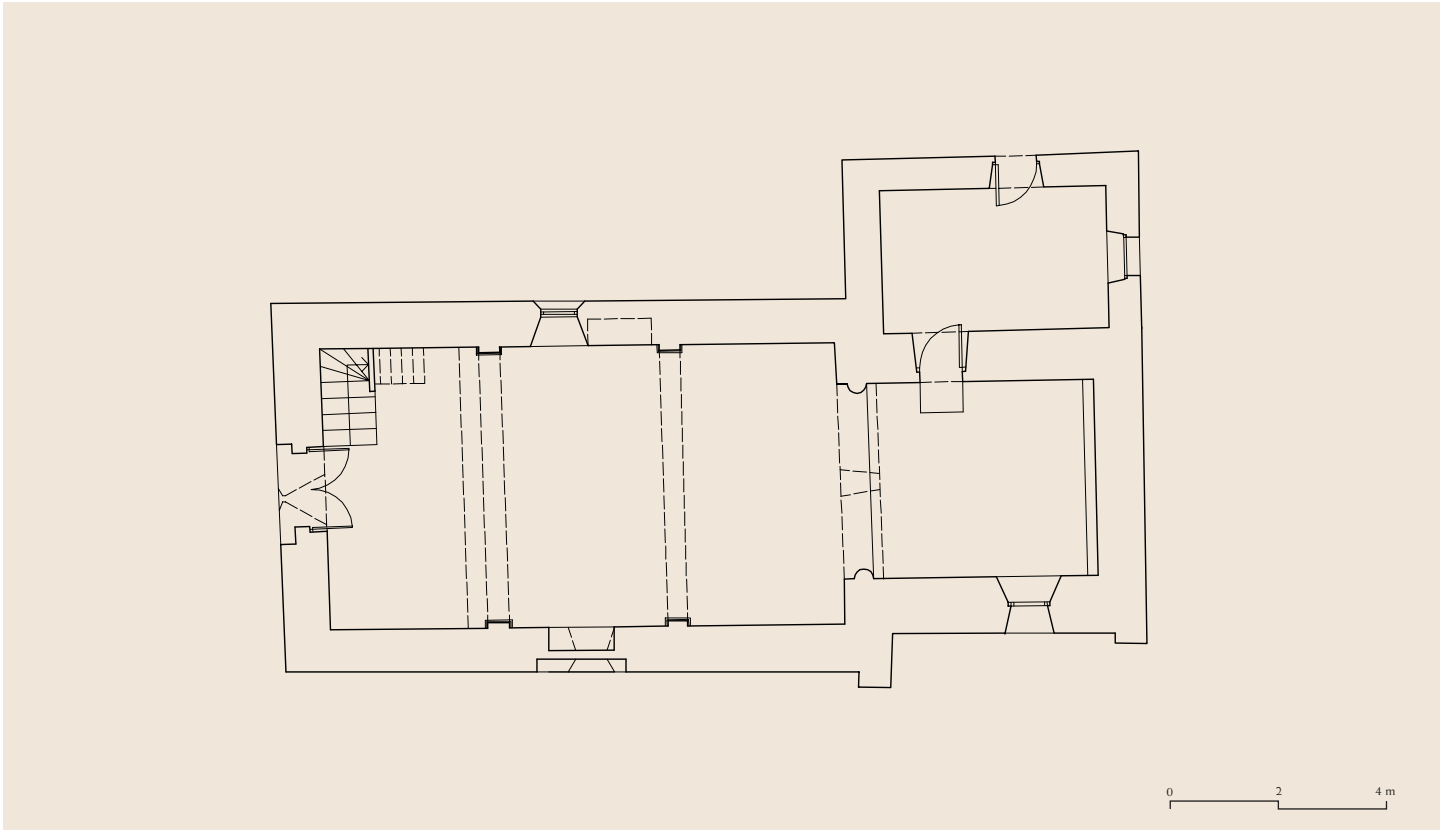
LA IGLESIA OCUPA uno de los extremos de la aldea de Santa Mariña de Maroñas y se rodea por un cierre de piedra y un cementerio parroquial.

La planta es de una nave rectangular, con capilla en su cabecera, con el muro de cierre plano. En el lado norte

de ésta se abre una sacristía también rectangular. La nave tiene dos accesos, uno en el cierre occidental y otro en el muro sur, que en la actualidad se encuentra tapiado. La capilla se cubre con bóveda de cañón y la nave y la sacristía lo hacen con techumbre de madera a dos aguas.

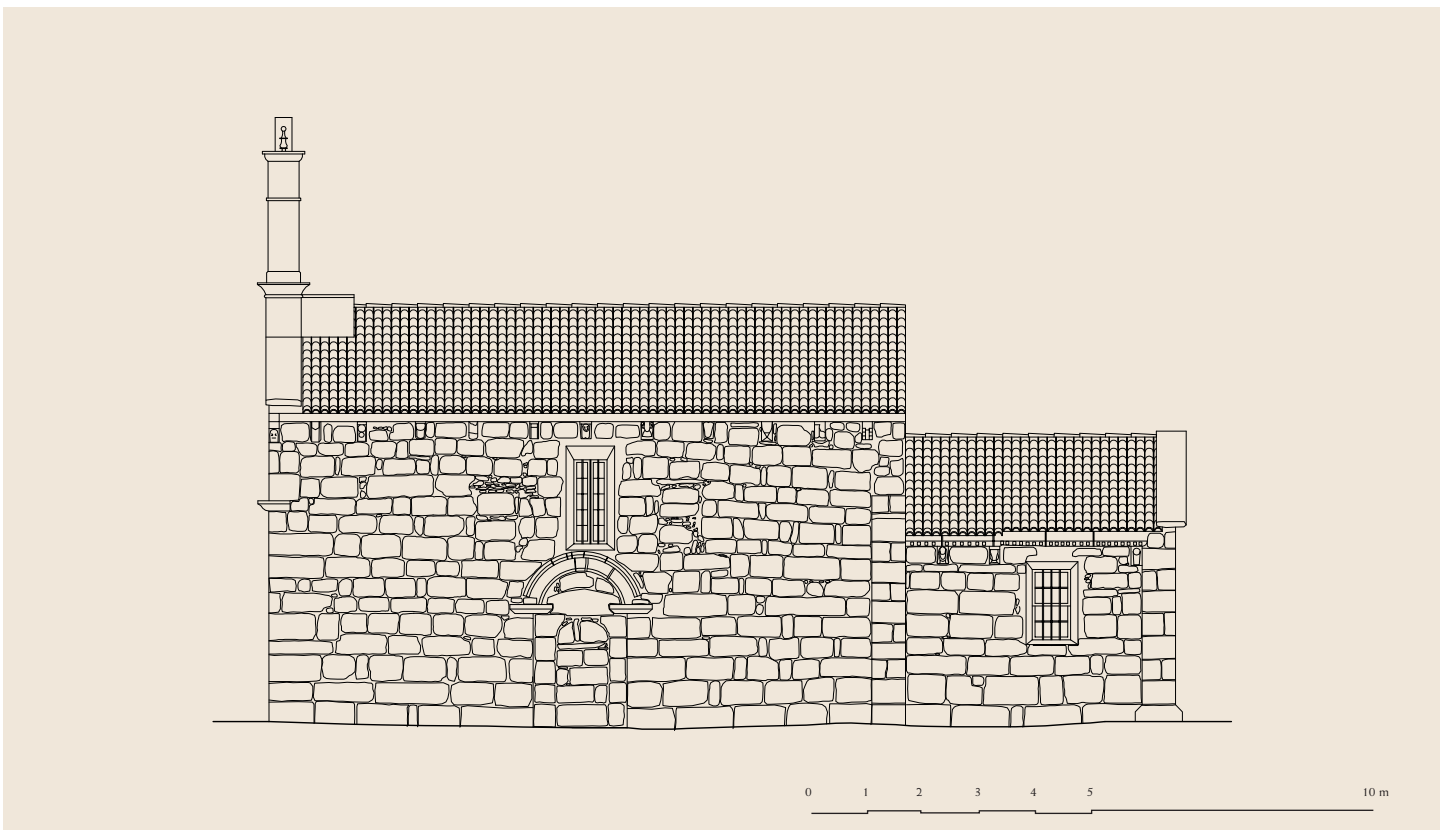


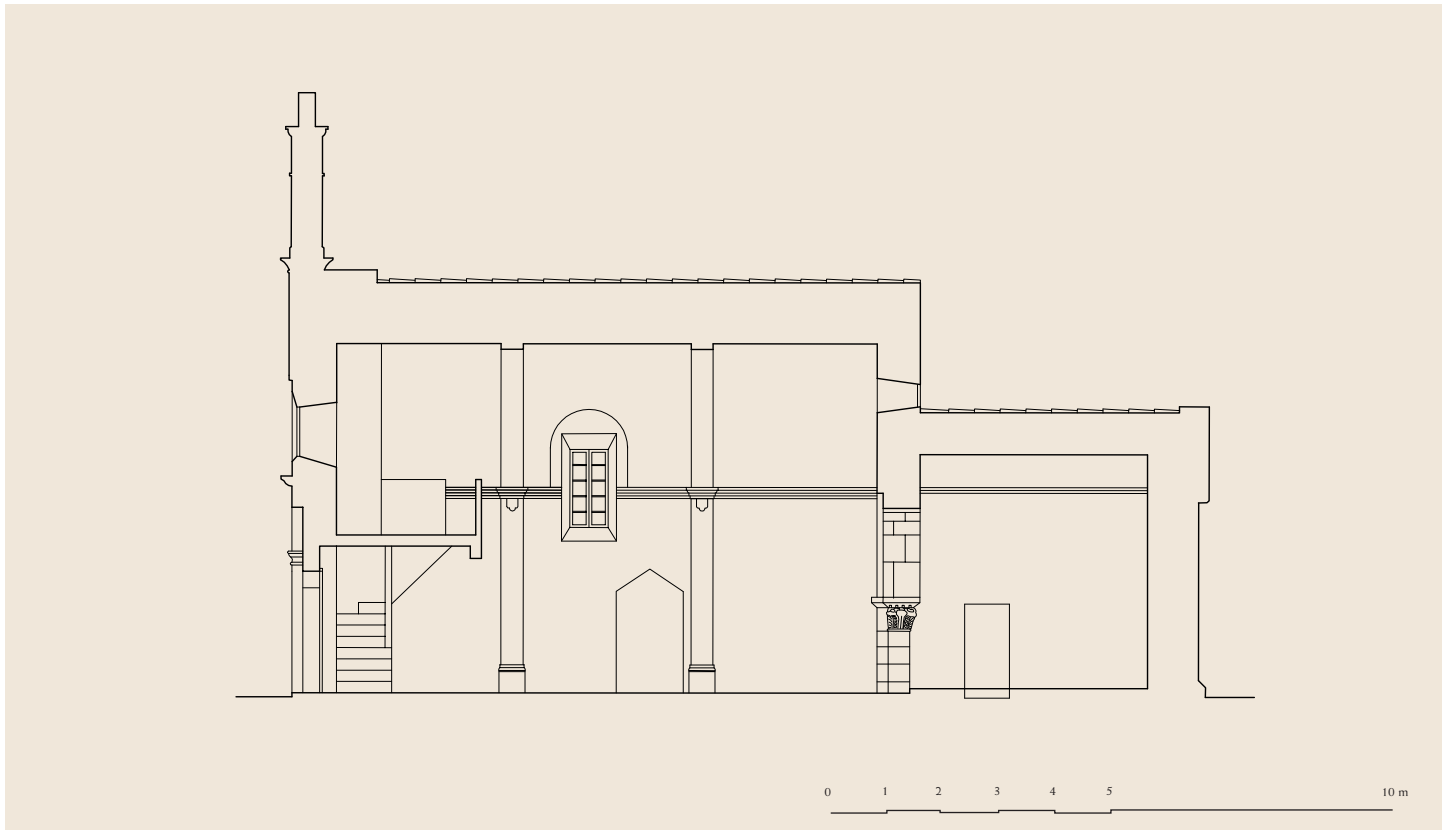
Exterior



Planta

Alzado sur





Sección longitudinal

Alzado este



Los restos de época románica conservados en el edificio son el arco triunfal, los canecillos exteriores y las dos puertas de acceso a la nave.

En el interior del templo, el acceso a la capilla se realiza a través de un arco triunfal de medio punto rebajado que descansa sobre columnas adosadas al muro, con basas áticas y capiteles con un único orden de hojas. En el lado del evangelio se abre un acceso doble a la sacristía. La estancia se ilumina por una ventana adintelada abierta en el muro norte.

La nave es sencilla, con muros de buen aparejo de sillería. Muy modificada en tiempos del Barroco, se conserva el arco doblado de la puerta sur, hoy tapiada. A los pies se eleva una tribuna que da acceso al campanario. La iluminación viene dada por dos grandes ventanas adinteladas dieciochescas ubicadas, una en cada lado, en los muros sur y norte de la nave.

La fachada occidental, pese a su apariencia, nada conserva de tiempos románicos. Es evidente en ella, sin embargo, y particularmente en la portada de acceso, su inspiración en modelos anteriores. Todos sus componentes, salvo quizás las jambas, nada significativas, en cualquier caso, son de época barroca. La puerta sur, tapiada, tiene un arco de medio punto, de arista tallada en bocel sim-



Arco triunfal



Canecillos de la cabecera

ple, enmarcado por una chambrana de igual directriz, cuya arista perfila también una moldura convexa lisa. El arco y la chambrana se apoyan –la última no directamente, sino con la mediación de otro sillar, dato que confirma la reformulación de la portada– sobre una imposta biselada lisa. Bajo ésta, flanqueando el acceso, se dispusieron en su tiempo columnas acodilladas, una por cada lado. De ellas persisten las basas áticas sobre las que se apoyaban los fustes de la primitiva portada románica. El vano de ésta, tapiado, todavía puede apreciarse hoy. Sobre las mochetas con perfil de nacela que lo culminan se dispone un dintel pentagonal liso, similar al ubicado en la portada principal, producto, como él, de las reformas que el templo sufre en época barroca.

Los aleros, tanto los de la nave como los de la capilla, se encuentran surcados por canecillos, de gran proyección volumétrica, que en su mayoría son de bolas y de proa de barco. Algunos presentan figuración; así, podemos ver figuras antropomorfas, entre las que se distingue un acróba-

ta, y algún bóvido. Debe señalarse también el tratamiento que reciben los remates de las cobijas del ábside, con una vistosa inserción de parcelas rehundidas lisas que rompen la uniformidad del remate.

Santa Mariña de Maroñas es una de las escasas iglesias del ayuntamiento de Mazaricos que ha conservado vestigios de tiempos románicos. El tipo de canecillos así como la estilización de las basas de la portada sur permiten fijar su datación en los años finales del siglo XII, en el entorno de 1180.

Texto y fotos: JCL - Planos: FFF

Bibliografía

SORALUCE BLOND, J. R. y FERNÁNDEZ FERNÁNDEZ, X. (dirs.), 1995-2010k, XI, p. 83.