

PÁRAMOS

La parroquia de Páramos pertenece al ayuntamiento de Val do Dubra, a 20 km de Santiago de Compostela en dirección Santa Comba.

Iglesia de Santa María

LA PARROQUIAL DE SANTA MARÍA se encuentra en el margen derecho de la carretera de acceso, en un aterramiento de la ladera. En la actualidad está rodeada por el cementerio.

El templo tiene planta rectangular y ábside con el muro de cierre plano. En el norte de éste se adosó una sacristía

en una campaña de reformas de 1646, como atestigua un epígrafe conservado en la dependencia.

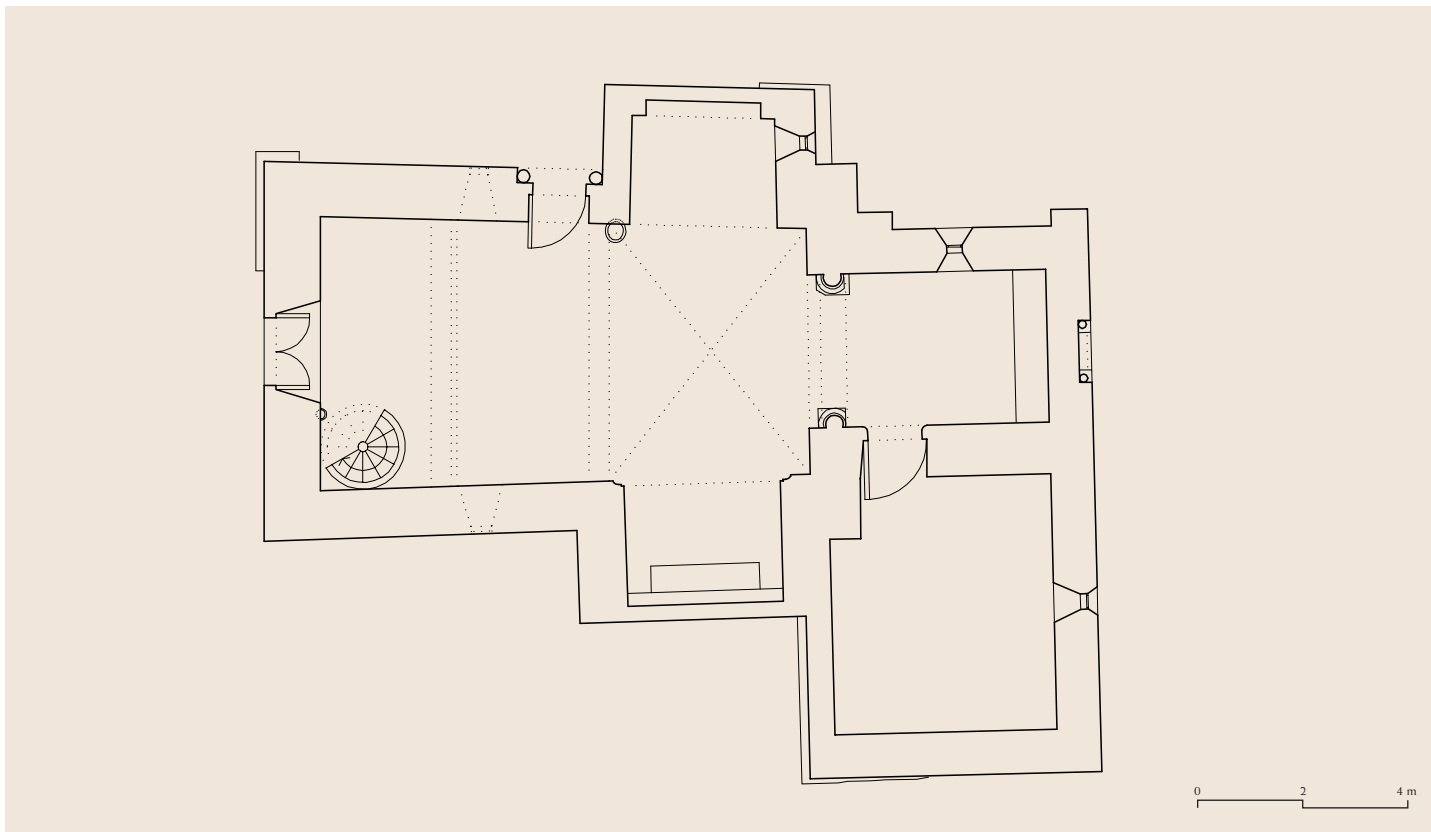
Los vestigios de mayor entidad de la fábrica original románica se encuentran en el exterior de la capilla. En su muro sur se abre una puerta de acceso con arco de medio punto sin moldurar, enmarcado por chambrana de nacela

Cabecera



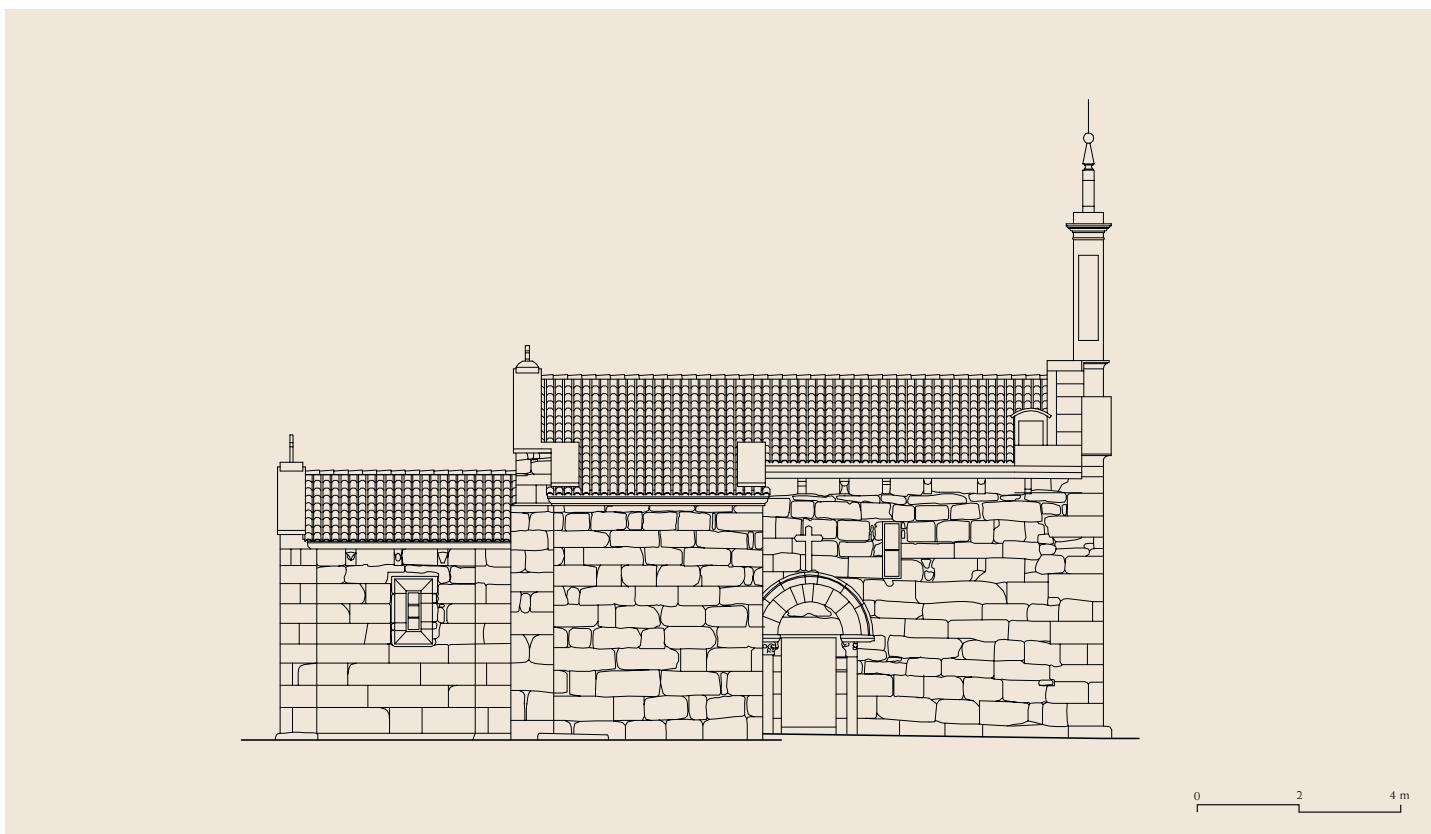
Portada norte

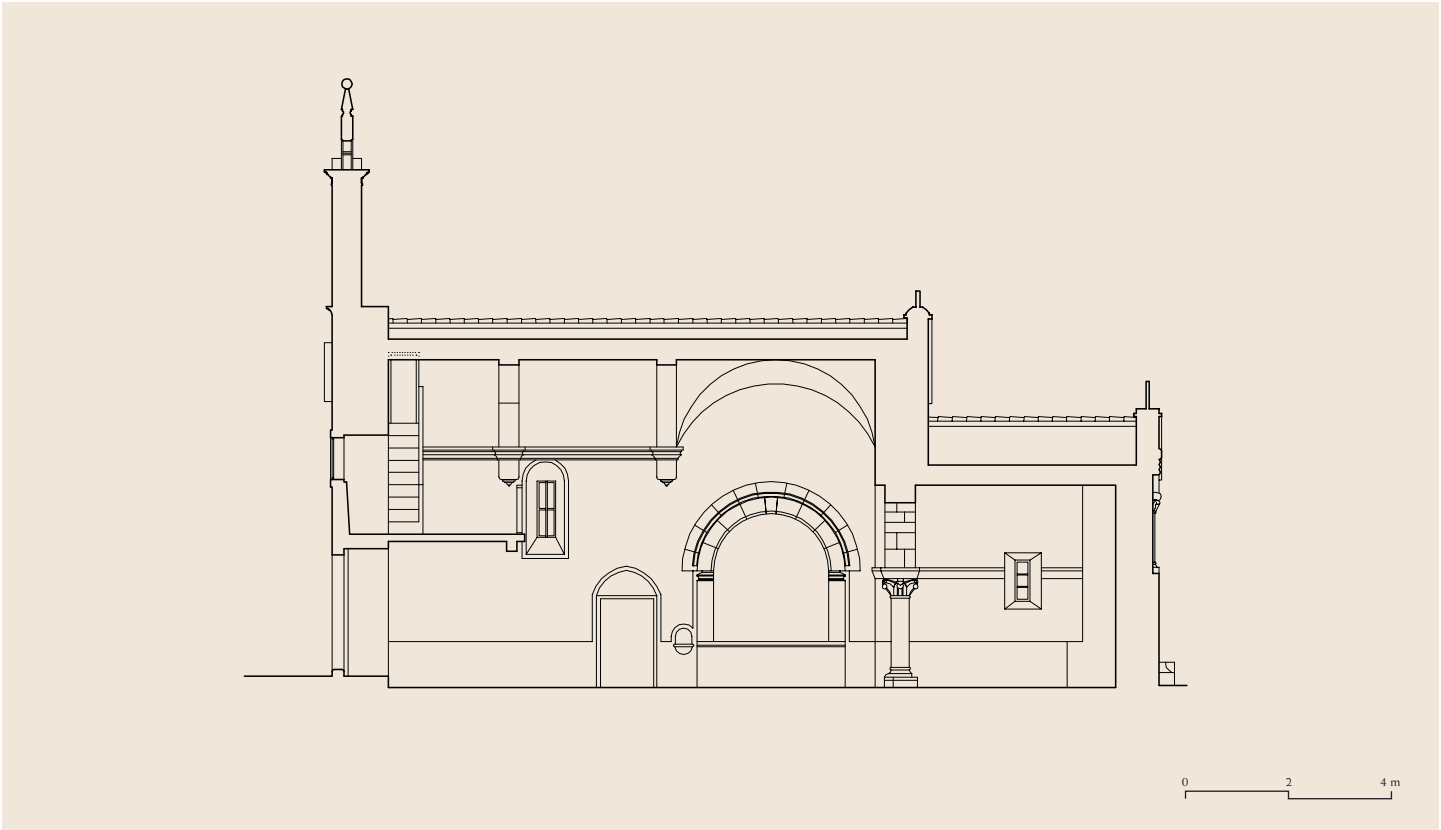




Planta

Alzado norte





Sección longitudinal

Alzado este





Canecillos

lisa, apoyado sobre columnas de fuste monolítico, con las basas actualmente enterradas, y capiteles vegetales sencillos con incisiones en la cesta y remates en espiral. La puerta fue instalada aquí en el año 1949, fecha que figura en una cartela sobre la clave del arco. La diferente tonalidad de los materiales graníticos que la integran marca la cronología de los elementos, siendo los de nueva construcción los que ofrecen una tonalidad más clara. Originariamente la puerta perteneció o a la fachada occidental o a un acceso abierto en los muros de la nave.

El alero norte del ábside, con perfil de nacela lisa, se apoya en una serie de cinco canecillos, cuatro con motivos geométricos de bolas, voluta y proa de nave, y uno de carácter antropomorfo. El muro sur del ábside ve interrumpido su paramento por un vano adintelado, probablemente fruto de la restauración del XVII, y en el alero encontramos tres canecillos: dos de bola y uno con un rostro humano.

En el muro del testero del ábside se abre una ventana, hoy cegada, con arco de medio punto apeado en una pareja de columnillas de fuste monolítico con basas áticas, plintos y capiteles vegetales de talla similar a los vistos en la puerta. Sobre los capiteles se dispone un cimacio con perfil de nacela lisa que se prolonga ligeramente en imposta por el frente del muro. El arco presenta un bocel sencillo en la arista y una media caña en la rosca, ambos sin ornato. Perfila el conjunto una chambrana con taqueado.

Sobre el piñón del ábside se dispone una cruz pétrea sencilla y sobre el de la nave una más elaborada, con los brazos patados e inscrita en un círculo.

En el interior de la iglesia se repite, en el costado sur del ábside, la configuración de la puerta con columnas, capiteles vegetales y arco de medio punto, con la salvedad de que éste se enmarca por una chambrana lisa. Como al exterior, vemos la utilización diferenciada de materiales que permite distinguir los elementos de fábrica y las modificaciones contemporáneas.

Son escasos los vestigios llegados hasta hoy de la antigua iglesia románica de Páramos. Las particularidades de los conservados –tipo de canecillos y de capiteles– permiten fechar su construcción alrededor de 1180.

Texto y fotos: JCL - Planos: SAGR

Bibliografía

LAREDO VERDEJO, X. L., 1980-1989, 5, p. 118.