

TALLO

La parroquia de Tallo se encuentra al este de Ponteceso, en una zona agrícola de colinas suaves en las que alternan bosques de pino y labradíos. El templo parroquial tiene fácil acceso desde la carretera AC-422, que une la capital del municipio y las localidades de Buño y Carballo. Saliendo de Ponteceso se circula hasta Bugalleira; al entrar en dicha aldea se toma el desvío a la derecha hacia Casas Novas, y de aquí al lugar de Tallo.

Iglesia de Santo André

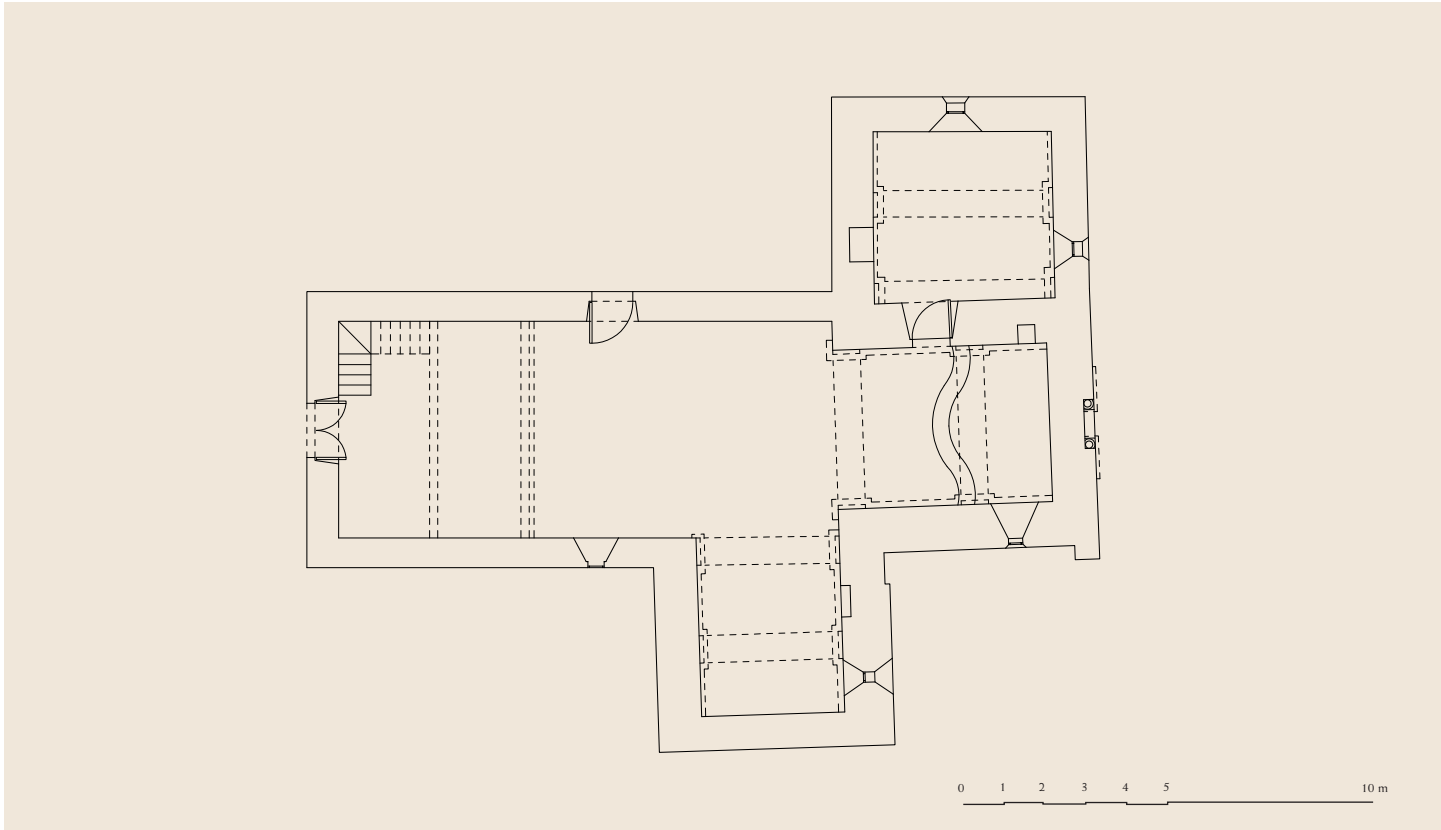
EL TEMPLO MEDIEVAL de Santo André de Tallo fue reconstruido en época moderna, pero respetando en lo sustancial la tipología originaria del edificio, con una nave y un único ábside rectangulares. Del edificio románico se conserva únicamente la ventana que decora el testero, cegada después de quedar inutilizada con la construcción del retablo barroco. Llamam la atención las dimensiones de la ventana, superiores a las que tradicionalmente suelen tener estos elementos. Está formada por un arco de medio punto con tres vueltas sobre columnas acodilladas. Éstas se componen de basas áticas con escocias muy desarrolladas, fustes esbeltos —el septentrional monolítico y el meridional de dos piezas— y capiteles vegetales con un único registro de hojas esquemáticas. Sobre ellos se dispone un cimacio en nacela que se prolonga en sendas impostas. El arco presenta perfil curvo con un bocel muy marcado, seguido de escocia, y se enmarca con otras dos roscas: la primera formada por un gran arco polilobulado ciego con cuatro lóbulos, y la segunda con triple hilera de billetes. Mientras el primer arco se apoya sobre las columnas, estas vueltas ornamentales reposan sobre impostas.

Los arcos lobulados aparecieron ya en la cabecera de la Catedral de Santiago, foco a partir del cual se difundieron por distintas zonas de Galicia. El de Tallo ofrece la particularidad de presentar cuatro lóbulos, siendo muy semejante al que encontramos en el hastial del brazo sur del transepto de la Catedral, que se conserva un tanto modificado después de que se abriera bajo él un rosetón. No obstante, lo habitual es encontrarlos de tres lóbulos —como en la cabecera de la Catedral— o de cinco —como los de los vanos de la tribuna en la fachada de Platerías—. Según Yzquierdo Perrín, los arcos lobulados se expandieron desde mediados del siglo XII hasta los primeros años del XIII, momento, este último, en que los modelos más extendidos fueron los empleados por el taller del Maestro

Mateo. Aunque la fuente última de la ventana de Tallo sean los talleres compostelanos de época gelmiriana, creemos que su autor pudo ser un maestro vinculado al cercano

Ventana del ábside





Planta

Alzado este



monasterio de Santiago de Mens. Según un dibujo dado a conocer por Ángel del Castillo, la fachada románica de la iglesia de Mens –desaparecida en una reforma del siglo XIX– contaba con una ventana semejante a la que encontramos en Tallo. Los elementos románicos del templo de Mens se construyeron en torno al 1134, por lo que Tallo debió de realizarse años después, debiendo datarse hacia finales del tercer cuarto del siglo XII.

Texto y foto: PPG - Planos: AGD

Bibliografía

BANGO TORVISO, I., 1979, pp. 21-22; BARRAL IGLESIAS, A., 1995-96, pp. 117-118; CASTILLO LÓPEZ, A. del, 1907, X, pp. 227-228; CASTILLO LÓPEZ, A. del, 1972 (1987), pp. 320-321; FRANCO MATA, A., 2004, I, pp. 254-255; GARCÍA IGLESIAS, J. M., 1993, pp. 160-200, 202-244; MORALEJO ÁLVAREZ, S., 1983, pp. 221-236; NÚÑEZ RODRÍGUEZ, M., 1983, p. 118; PITA ANDRADE, J. M., 1969, pp. 56-83; RÍOS RAMOS, L., 2008, V, pp. 207-211; SORALUCE BLOND, J. R. y FERNÁNDEZ FERNÁNDEZ, X. (dirs.), 1995-2010e, V, p. 323; YZQUIERDO PERRÍN, R., 1980 (2000), pp. 79-81; YZQUIERDO PERRÍN, R., 1983, pp. 215-234.