

GAZETA

– ARABA / ÁLAVA –

Gasteizetik 13 km-ra dago. Herrira joateko, N-104 errepidea hartu behar da, Donostiarantz, eta Ilarratza igaro ondoren, eskuinera egin behar da Dulantzirako norabidean, A-3110 errepidetik. Burgu atzean utzi eta eskuineko irteera hartu ondoren, herrira iritsiko gara.

Logikoa den moduan, Gazeta Alfoz de Hiraszaeza izenekoaren barruan sartuko litzateke, baina Donemiliagako zerga-biltzaileak ez zuen aipatu, izan ere, izen horretako lekua, *Gazabeta*, Alfoz de Malizhaeza izenekoan kokatua, Berroztegietatik hurbil dagoen eremu hustua da. Aznar gotzainak *Gaçaeta* izendatu zuen. Parrokia Burgukoari atxikita zegoen, kabildo bakar bat osatuz, onuradun bakarra zuen eta hamarrenak banatzen zituzten. Hala ere, Gil lizentziatuak 1556an egindako bisita-liburuan, *Guaçaeta* izeneko lekuan "aldare nagusia sagaratuta" zegoen. Hori dela eta, hurbileko beste parrokia batzuk baino (hala nola Dulantzikoa eta Burgukoa) kategoria liturgiko handiagoa zuela pentsa daiteke.

Situado a 13 km de Vitoria, para su visita se toma la N-104 hacia San Sebastián, y tras pasar Ilárraza se gira a la derecha en dirección a Alegría por la carretera A-3110. Dejando atrás Elburgo y tomando la salida a la derecha, la carretera nos conduce al pueblo.

Lógicamente Gazeta se englobaría en el Alfoz de Hiraszaeza, pero no es nombrada por el recaudador de la Rreja de San Millán, pues el lugar de tal nombre, *Gazabeta*, ubicado en el Alfoz de Malizhaeza, es un despoblado próximo a Berrosteguita. Por el obispo Aznar fue denominada *Gaçaeta*. Su parroquia era aneja a la de Elburgo, formando un solo cabildo con un beneficiado y repartiéndose los diezmos. Sin embargo, en el libro de visitas del Licenciado Gil en 1556, el lugar llamado de *Guaçaeta* tenía "el altar mayor consagrado", lo que hace suponer que tenía una categoría litúrgica superior a otras parroquias cercanas como Alegría o Elburgo.

Tourseko San Martin eliza / Iglesia de San Martín de Tours

OIN LONGITUDINALEKO eraikina da. Bi tarteko nabea eta burualde karratua ditu. Eraikin nagusiaren egitura erromanikoa da, sakristia XVI. mendekoa da eta dorrea XVII. mendean hasi ziren eraikitzen, eta geroago kanpandorrearekin aldatu zuten. Presbiterioa ojiba-gangak estaltzen du. Bazterretan, ojibak zutabeetan eusten dira, eta goiko aldean kapitelak dituzte. Ekialdeko paretakoek apaindura begetala dute, irtengune gutxirekin. Ezkerrekoan lirio-lore alderantzikatua dago, eta aurkako aldean Tetramorfoaren irudiak ageri dira, forma antopomorfoarekin eta animalia-buruekin, Armentian eta Iratxen (Nafarroa) bezala. Gazetako hauek bikoteka antolatzen dira, San Joan eta San Lukas alde batean eta San Markos eta San Mateo bestean. Irudi horietan Nafarroako-Aragoiko Donejakueren joera nabaritzen da, ekialdeko ukituekin: Armentia horren adibiderik onena da, eta Gazetan San Prudentzio basilikako irudien landa-ikuspegia ageri da.

Garaipen-arku zorrotza harlanduzkoa da, eta gai getalekin apaindutako kapitelak dituzten zutabeetan eus-

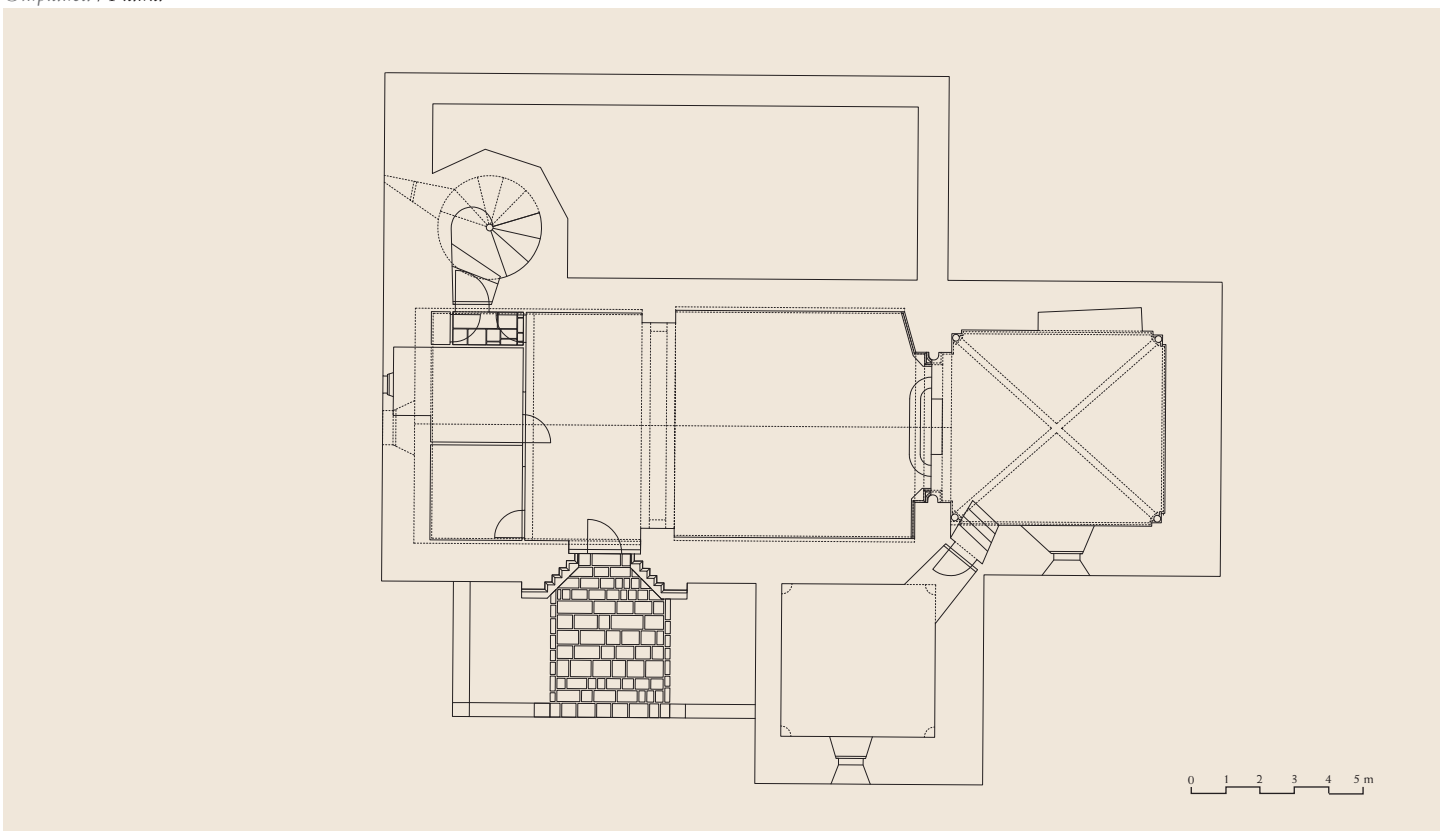
SE TRATA DE UN EDIFICIO de planta longitudinal, con una nave de dos tramos y cabecera cuadrada. La estructura de la edificación principal es románica, mientras que la sacristía pertenece al siglo XVI y la torre se comenzó en el XVII, siendo modificada más tarde con la espadaña. El presbiterio se cubre con bóveda de ojivas que apean en columnas en las esquinas, coronadas por capiteles. Los del muro este presentan decoración vegetal de muy poco resalte, con una flor de lis invertida en el izquierdo, mientras que los del lado contrario representan las figuras del Tetramorfos, bajo forma antropomorfa y cabezas de animal, como en Armentia e Irache (Navarra). Éstos de Gazeta se disponen por parejas, con San Juan y San Lucas en un lado y San Marcos y San Mateo en el otro. Estas representaciones están influidas por la corriente jacobea navarro-aragonesa, también de aires orientalizantes: Armentia es el mejor ejemplo de ello, y en Gazeta no se da sino una versión rural de las imágenes de la basílica de San Prudentio.

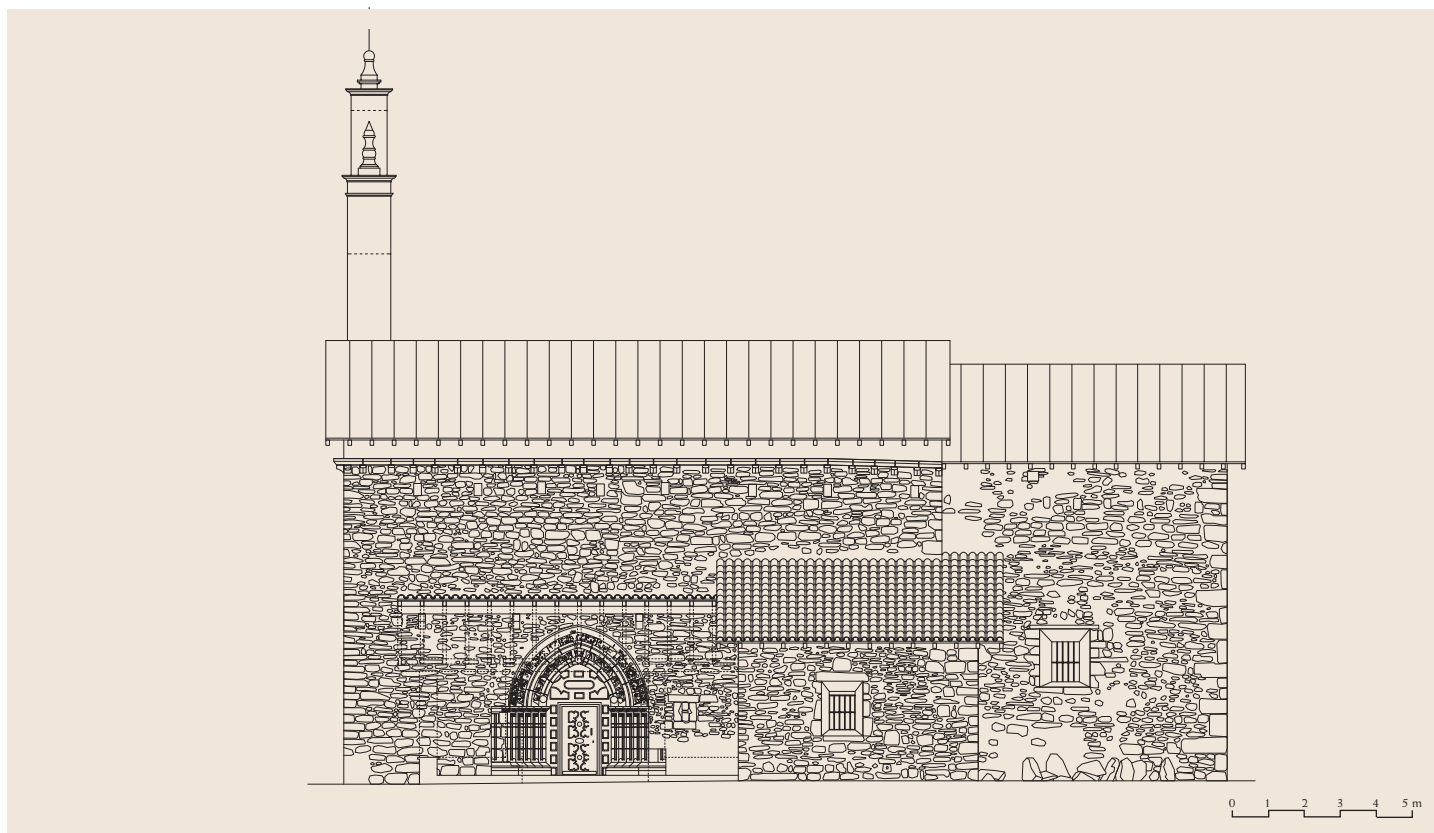


Elizaren ikuspegi orokorra

Vista general de la iglesia

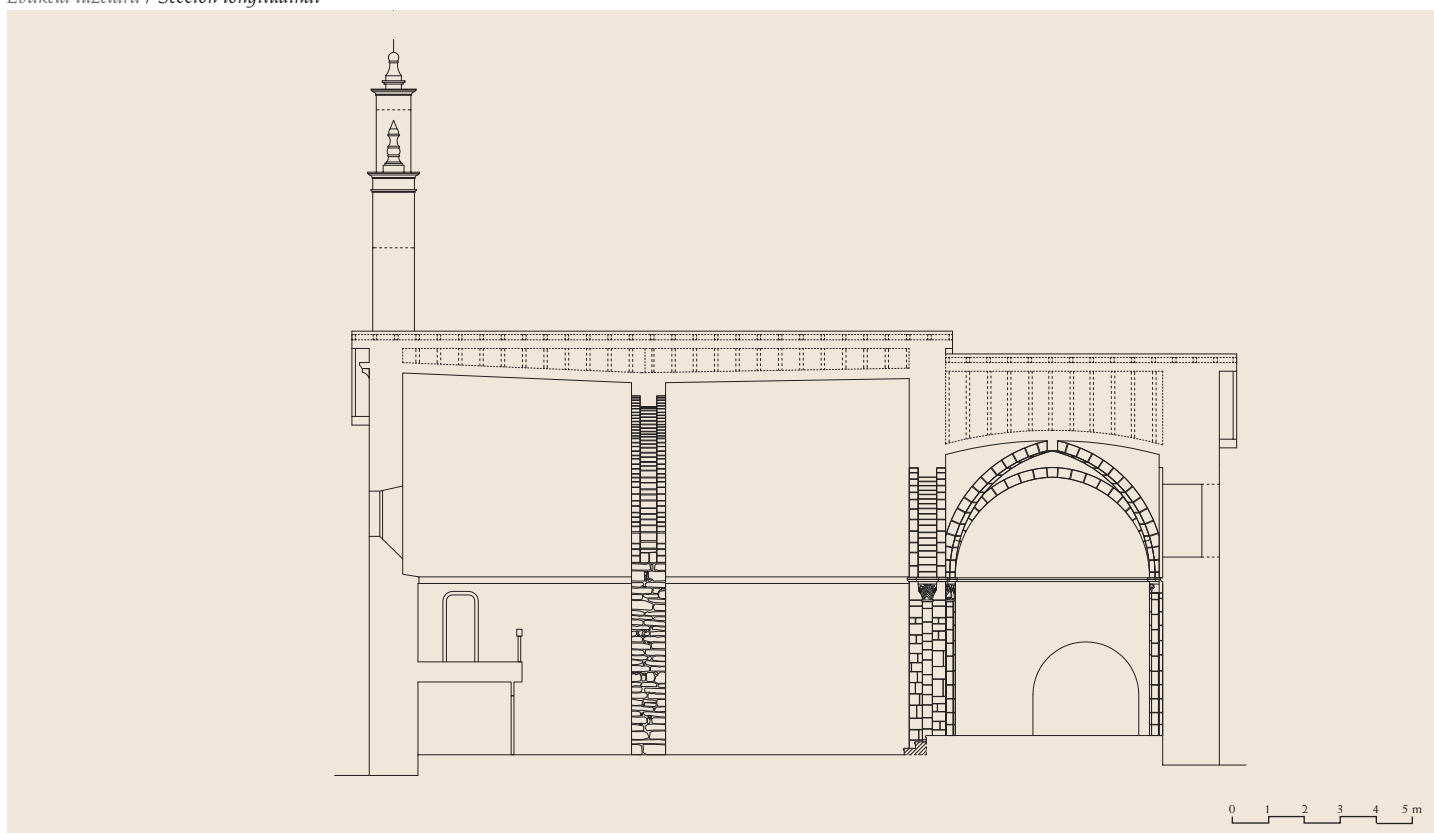
Oinplanoa / Planta





Hegoaldeko altxaera / Alzado sur

Ebaketa luzetara / Sección longitudinal





Kapitela Tetramorfoaren irudiekin / Capitel con figuras del Tetramorfos

ten da. Ezkerreko kapitolean hosto horzdunak eta perla itxurakoak ageri dira, ardatz zentralarekiko diagonalen jarrita, erpinetan pinaburuak dituztela; eskuineko kapitolean kanporantz iraulitako hosto haragitsuak ageri dira, eta horien gainean kaulikuluak daude. Eraikinaren gainerako zatia ganga zorrotzaren bidez estalita dago.

Portada, elizaren garai berekoa, kanpoan dago, arkupe moderno batek babestuta. Portadaren gainean duela urte batzuetara arte apaizetxea zegoen, kanpoko arkiboltaren goiko zatia estaltzen zuen XVIII. mendeko eraikina. Apaizetxea eraitsi ondoren, arkibolta osorik ikus daiteke. Bost arkibolta zorrotz ditu, barrutik kanporantz baketoi sinplearekin eta hiru disko laurekin apainduta, bi oinarriaren bi aldeetan, eta bat erpinean; akanto haragitsuak muturrak kanporantz jarrita, eta eskuineko aldeko arkiboltaren oinarrian, felido txiki bat, eraso egiteko makurtuta; berriro ere baketoi lisoa; hosto zabalak, ertz horztunekin alboetarantz eta horietako bakoitzaren erditik kanporantz foliolo haragitsu bat ateratzen da; eta kardu-loreak, euskal *eguzkilorea*, kanpoaldean. Lanketaren bidez gotikoari dagokion



Garaipen-arkuko kapitela / Capitel del arco triunfal

El arco triunfal apuntado está realizado en sillería, y se apea en columnas con capiteles decorados con temas vegetales: el de la izquierda muestra hojas dentadas y perladas en disposición diagonal al eje central, con piñas en los vértices, mientras que el de la derecha se ornamenta con hojas carnosas que voltean hacia afuera y caulículos sobre ellas. El resto de la construcción se cubre con bóveda apuntada.

La portada, contemporánea a la iglesia, se encuentra en el exterior, cobijada por un pórtico moderno. Sobre ella se hallaba hasta hace unos años la casa cural, construcción del siglo XVIII que tapaba la parte superior de la arquivolta exterior. Su demolición ha permitido recuperar su visión completa. Presenta cinco arquivoltas apuntadas, decoradas, de dentro afuera, con baquetón simple y tres discos planos, dos en la base a ambos lados y uno en el vértice; acantos carnosos con las puntas hacia afuera, y en la base de la arquivolta del lado derecho un pequeño felino agazapado en actitud de ataque, de nuevo baquetón liso; hojas anchas de bordes dentados hacia los laterales y un foliolo carnoso saliendo desde el centro de cada una de



Portada / Portada

naturalismoa iragartzen da. Arkiboltak inposta luze batean oinarritzen dira, eta inposta gai begetal bihurri eta estilizatuekin apainduta dago, bost hostoko multzoetan, gorantz eta beherantz txandaka, inguruan zurtoinak dituztela. Inpostaren azpian, bost apeo baketoidun eta bakoitzak hiru zutabe-erdi, erdikoak albokoak baino zabalagoak. Zutabe-erdi horiek, eskuineko aldean, batere naturalistak ez diren haritzaren hostoekin apaintzen dira, kapitelen antzera, kanpotik hasita bigarrena izan ezik, almendra-itxurako begi handiak dituen maskara bat irudikatuta du eta. Ezkerrekoak lirio-loreekin apainduta daude.

Mendebaldeko hormapikoan sei gezileiho daude, eta horiek ere eraikin erromanikoari dagozkio. Teilatuaren azpian harburu lisoen lerroa ikusten da, baina mendebaldeko eta hegoaldeko hormen arteko bazterrean animalien irudiak dituzten bi harburu ikusten dira: ezkerrean ahuntz bat eta eskuinean felido bat. Iparraldeko horman harburu lisoen beste lerro bat ikusten da.

Burualdeko horma zuzenean, harlanduxkan eraikia eta bazterretan harlanduzko indargarriak dituen horretan, bi

ellas hacia afuera; y flores de cardo, el *eguzkilore* vasco, en la exterior. En su talla anuncian ya el naturalismo propio del gótico. Las arquivoltas se apoyan en una imposta corrida, decorada con temas vegetales sinuosos y estilizados, en conjuntos de cinco hojas alternándose hacia arriba y hacia abajo rodeados por tallos. Bajo la imposta, cinco apeos baquetonados con tres semicolumnas cada uno, las centrales más anchas que las laterales, que se decoran, en el lado derecho, con hojas de roble poco naturalistas a modo de capiteles, menos la segunda desde el exterior, que representa un mascarón de grandes ojos almendrados. Las del lado izquierdo están decoradas con flores de lis.

En el hastial de poniente se abren seis saeteras que también responden a la construcción románica. Bajo el tejado se ve una línea de canes lisos, pero en la esquina entre los muros oeste y sur vemos dos canes con figuras de animales: a la izquierda una cabra y a la derecha un felino. En el muro norte también se aprecia otra línea de canes lisos.

En el muro recto de la cabecera, construida en sillarejo con refuerzos de sillería en las esquinas, se aprecian las

baoren aztarnak ikusten dira, idi-begi bat goiko aldean eta leiho bat beheago, baina biak itsututa daude.

Mendebaldeko horma oso lodian, duela urte batzuk irudi gotiko batzuk hormaren barruan sartuta aurkitu zituzten, eta gaur egun Eliz Museoa daude. San Martín, parrokiaren titularra, San Migel eta San Anton dira, baita irudietako bat babesten zuen baldakin gotikoa ere.

Testua eta argazkiak: REA - Planoak: LGS

huellas de dos vanos, un óculo en la parte superior y una ventana más abajo, ambos tapiados.

En el muro oeste, de gran espesor, fueron descubiertas hace unos años unas imágenes góticas emparedadas que actualmente se conservan en el Museo Diocesano de Arte Sacro. Se trata de San Martín, titular de la parroquia, San Miguel y San Antón, además del baldaquino gótico que cobijaba alguna de las imágenes.

Texto y fotos: REA - Planos: LGS

Bibliografía / Bibliografía

AZCÁRATE RISTORI, J. M., 1982, p. 47; BILBAO LÓPEZ, G., 1994, p. 117; CASTRO, C. de, 1915, p. 153; GARCÍA ORTEGA, M. R., 1982, p. 651; GÓMEZ GÓMEZ, A., 1998, p. 80; LABORDA YNEVA, J., 2003, pp. 268-271; LÓPEZ DE GUEREÑU, G., 1962, p. 367; LÓPEZ DE OCÁRIZ ALZOLA, J. J. y MARTÍNEZ DE SALINAS DE OCIO, F., 1988, p. 62; LÓPEZ DE OCÁRIZ ALZOLA, J. J. y MARTÍNEZ DE SALINAS DE OCIO, F., 1990, p. 53; PORTILLA VITORIA, M. J. *et alii*, 1975, pp. 388-390, fig. 561-564; PORTILLA VITORIA, M. J., 1983, pp. 60, 62; PORTILLA VITORIA, M. J., 1991, pp. 116-117; RUIZ MALDONADO, M., 1989, pp. 8, 16.