

# MONASTERIOGUREN

– ARABA / ÁLAVA –

Monasterioguren herria Gasteizko udalerraren barruan dago, hiriburutik 7 km-ra, hegoalderantz. Errekaleor ibaiaren haranean dago, Gasteizko mendietatik hurbil. Hiriburutik A-2130 errepedetik irtengo gara, eta Monasterioguren adierazten duen seinaleari jarraituko diogu, A-4126 errepedetik.

1135ean, *Monasterium Gurena* izenaz aipatzen da Kalagorriko apezpiku Sancho de Funesek bere errentak Armentiaiko San Andres elizari lagatzeko idatzitako dokumentuan. *Gurena* berbak "ederra" esan nahi zuen, euskara zaharrean; holaxe, "Monasterio ederra" adieraziko luke izenak. Hala ere, beste esanahi batzuk ere esleiri dakizkioke, hala nola "gehien gura dena", edo "muga" eta "santua", astegunei buruz erabiltzen den legez. Nahiz eta izen horiek monasterio batekin lotarazten duten, ez dago horren berririk. Inguruan, "Mostrun" deitu izan zaio herriari, izena laburtuz. 1556an, Armentiaiko San Andres elizaren oinorde zen Gasteizko Andra Maria kolegio-elizari ordaintzen zion zerga. Une hartan, XVIII. menderako jada ez zeuden bi basiliza aipatzen dira.

Pertenciente al municipio de Vitoria-Gasteiz y situado a 7 km al sur de la capital, el pueblo de Monasterioguren está emplazado en el valle del río Errekaleor, cercano a los montes de Vitoria. Se llega tras abandonar la capital alavesa por la carretera A-2130, y siguiendo la indicación a Monasterioguren por la A-4126.

En 1135 aparece como *Monasterium Gurena* en el documento por el cual el obispo de Calahorra, Sancho de Funes, cede sus rentas a San Andrés de Armentia. *Gurena* es una palabra arcaica del euskera que significa hermoso, por lo que su nombre se puede interpretar como "Monasterio hermoso". Por otro lado, la palabra *guren* también es traducible como "lo preferido" o "lo que mas se quiere", y como "linde" o límite y "santo", referido, por ejemplo, a los días de la semana. Si bien estas designaciones inducen a suponer un origen monástico, nada se sabe sobre ello. La denominación con que se le conoce en el entorno, simplificando su nombre, es "Mostrún". En 1556 se encuentra contribuyendo a la colegiata de Santa María de Vitoria, sucesora de San Andrés de Armentia. Constan, en este momento, dos ermitas desaparecidas ya en el siglo XVIII.

## *San Pedro Apostolua eliza / Iglesia de San Pedro Apóstol*

**E**LIZA HERRIAREN beheko aldean dago, eta, kanpoaldetik, agerian du Erdi Aroko egitura dorrean, eliz atarian, eta tenpluaren iparraldeko eta hegoaldeko sailhetsetan iraun duten harburu lisoen ilaretan. Hegoaldeko horma horretan, apainduriko harburu batek giza buru irribarretsu bat erakusten du. Elizaren hegoaldera itsatsitako etxe batek eragotzi egiten du tenpluaren kanpo-paramentuak osoan ikustea.

Eliz ataria erromaniko nahiko berantiarrekoa da, gotikoaren eraginak agertzen ditu eta. Kapitelen gainean bermaturiko baketoi sinpleek mugatzen dituzten bost arku zorrotzek osatzen dute sarbidea. Kapitela batzuk molduradunak dira, beste batzuek landare-apaindura dute, eta haie-tako batean, animalia bitxi bat dago irudikaturik. Arkuei eusten dieten pilastrek zutabe-erdiak dituzte itsatsirik au-

**U**BICADA EN LA PARTE BAJA del pueblo, la iglesia acusa en el exterior su estructura medieval, en la torre, en el pórtico, en la portada y en las hileras de canes lisos conservados en los costados norte y sur del templo. En éste último, un canecillo aparece decorado mostrando una cabeza humana sonriente. Una casa adosada al sureste de la iglesia impide, parcialmente, la visión de los paramentos exteriores del templo.

El pórtico es bastante tardío, manifestando ya influencias góticas. Dan acceso a él cinco arcos apuntados, limitados con sencillos baquetones apeados sobre capiteles, moldurados, unos, y con decoración vegetal, otros, representándose en uno de ellos un curioso animal. Descansan, a su vez, sobre pilastras que tienen de frente medias columnas adosadas, correspondientes a las arquivoltas. Po-

realdean, arkiboltekin bat etorritz. Bazterretako bi arkuek ate-zeregina betetzen dute, eta beste hirurak gezurrezko karelekin daude itxita. Eskuinaldeko bazterrean, beste arku baten abiagunea ikusten da; horrek pentsarazten digu, arku-saila alde horretarantz ere luzatzen zela, edo luzatzeko asmoa zegoela, agian. Toki hori aipatutako etxe itsatsiak hartzen du orain, tenpluaren hego-ekialdean, eta burualdea kanpotik ikustea ere galarazten du.

Dorrera daraman eliz atariko sarbidea Erdi Arokoa da: erdi-puntuko arkuak baketoiak ditu, bai eta apaindura sinplea ere, goiko aldean, kapitel gisara. Eliz atari horretan, esku-hartze ugari egin dira. Azkenekoan, 1994an, erdi-puntuko arku eta bi arkibolta dituen leihate bat aurkitu zen, goiko aldean. Alde bakoitzeko bi zutabeek aurrerantz irauliriko akanto estilizatuz eratutako kapitelak dituzte. Leihate horri zegokion harroin bat, portadakoen antzera zirkuluerdiz apaindua, testuingurutik kanpo utzi da. Leihatearen beheko aldea galdu egin da, presbiterioaren hegoaldeko horman kapera txiki bat eranstearen ondorioz, eta horrexek eragiten du, halaber, eliz atariaren oinplanoa erabat angeluzuzena ez izatea, kaperak horren zati bat hartzen baitu. Jatorrizko ganga ertz-ganga batez ordeztu

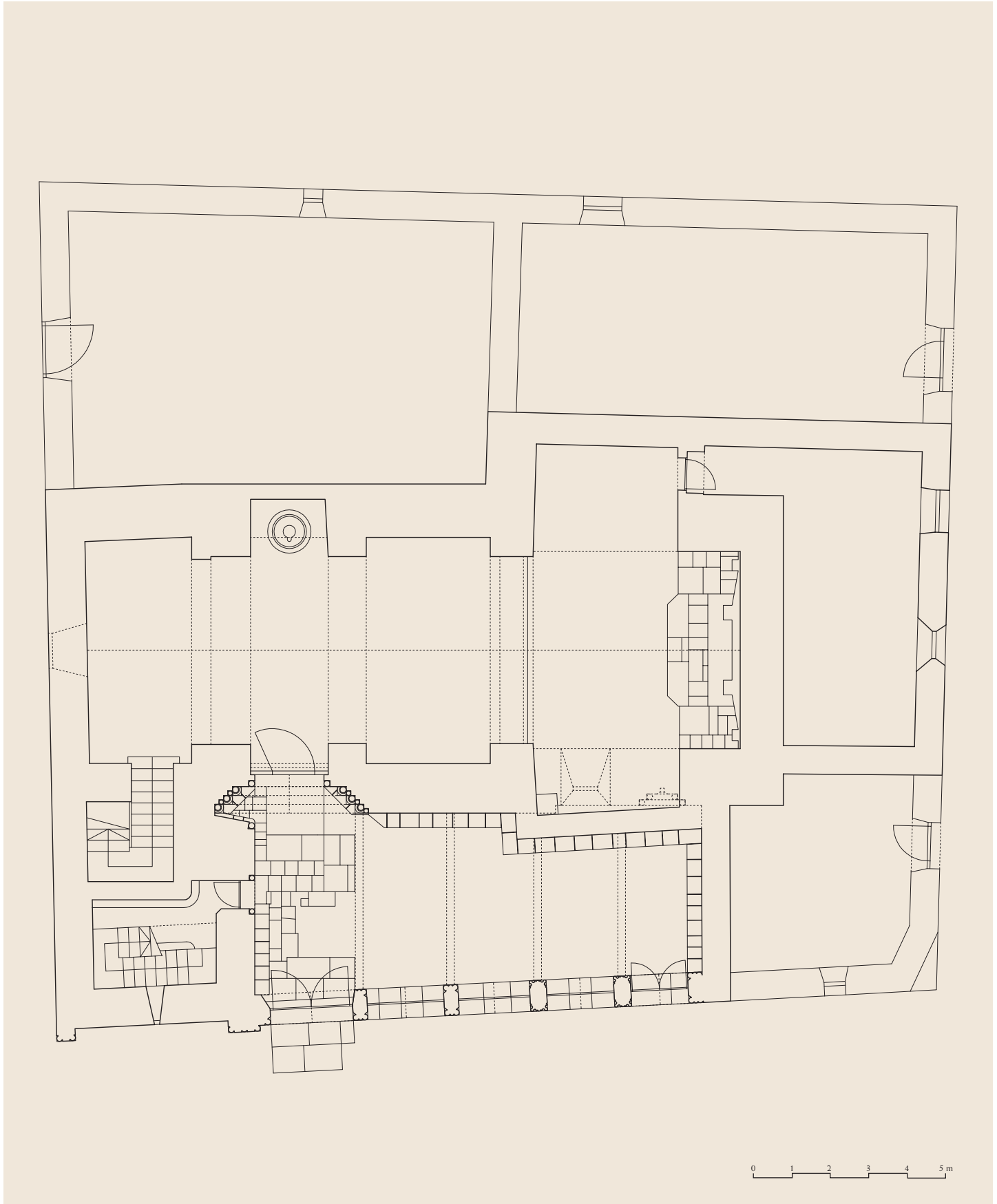
seen los dos arcos extremos función de puertas, mientras que los otros tres son cerrados con antepechos postizos. Se observa, en el extremo de la derecha, el arranque de un nuevo arco, lo que induce a pensar que la arquería se prolongaba o pretendía prolongarse por este lado. Este lugar es el ahora ocupado por la mencionada casa adosada al sureste del templo que impide, también, la visión de la cabecera de la parroquia por el exterior.

La entrada a la torre por el pórtico es medieval, en arco de medio punto con baquetones y sencilla decoración en su parte superior, a modo de capiteles. Este pórtico ha sido objeto de numerosas intervenciones. En la última, del año 1994, se descubrió la parte superior de un ventanal con arco de medio punto y dos arquivoltas que descansan sobre un par de columnas a cada lado con capiteles de acantos estilizados, vueltos hacia el frente. Perteneciente a él se ha dejado, descontextualizada, una basa con decoración de semicírculos, análoga a las de la portada. La parte inferior del ventanal se ha perdido por el añadido posterior de una pequeña capilla en el muro sur del presbiterio, que ocupa su correspondiente lugar en el pórtico y que hace que la planta de éste no sea perfectamente rectangular. La



*Ikuspegi orokorra*

*Vista general*



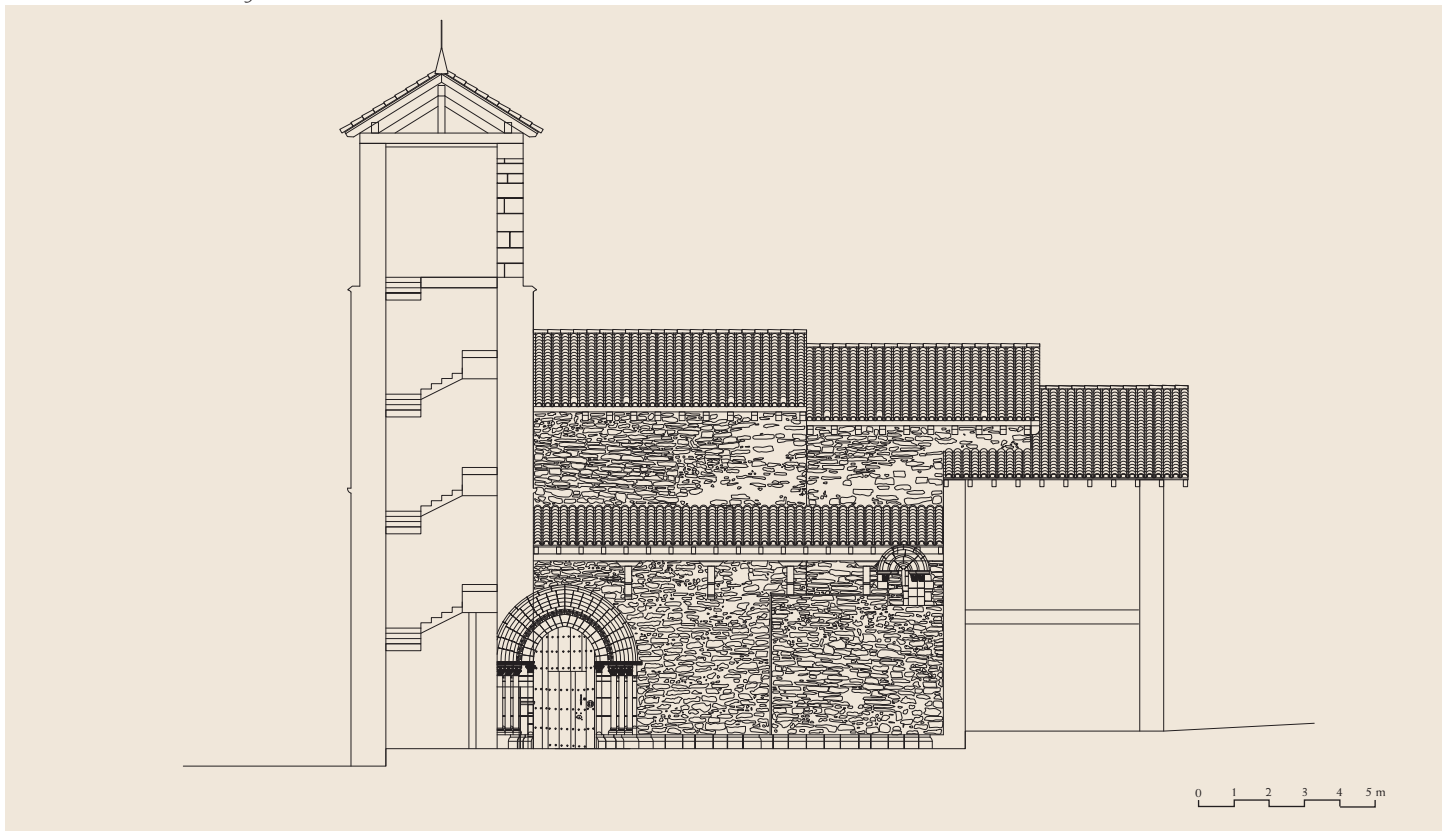
Oimplanoa / Planta





*Hegoaldeko altxaera / Alzado sur*

*Ebaketa luzetara / Sección longitudinal*





Dorrearen eta elizaren portadak / Portadas de la torre y de la iglesia



Elizaren portada / Portada de la iglesia

zen 1777an, eta berriro berritu zen 1994an, zurezko ha-beak jarritz.

1994ko esku-hartze horretan ere, tenpluaren jatorrizko portada geratu zen agerian, hainbat mendetan zehar estali zuten sasi-hormak eraistean. Portadak arku zorrotz eta txaranbeldua du, deskarga-arkua lisoa da, eta baketoiak ageri dira lehenengo, hirugarren eta laugarren arkiboltetan, eta aurrerantz irauliriko akanto-hosto estilizatuak, aldiz, bigarrenean. Lehenengo arkibolta angeluetan itsatsiriko zutabeak eta landare-kapitelak dituzten pilastretan bermatzen da. Beste hirurei eusten dieten zutabeek, fuste zilindrikoak, zirkuluerdiz apainduriko harroinak eta bi mailatan zatituriko kapitelak dituzte: beheko mailan, akanto estilizatuak ageri dira, eta goikoak, berriz, kapitelaren bi izkinetaraino simetriaz irekitzen diren boluten erpinaren gainean, giza buru bana erakusten du, bistan geratzen diren bi aldeetan. Zutabe horiekin txandakatuta, diametro txikiagoa, angelu zorrotza aurrean eta goialde apaindua dituzten beste zutabe batzuk daude. Kapitelaren gainetik doan imposta molduraduna da.

Kanpandorrea nabearen oinaldean dago, hego-mendebaldeko angeluan, eliz atariaren alboan ixten duenak.

bóveda original fue sustituida por otra de arista en el año 1777, siendo reformada de nuevo en 1994, esta vez con viguería de madera.

Es en la ya mencionada intervención de 1994 cuando sacaron a la luz la portada original del templo, tras demoler las falsas paredes que la habían cubierto durante siglos. Consta de arco apuntado y abocinado, sobreacto liso, baquetones en las arquivoltas primera, tercera y cuarta, y estilizadas hojas de acanto, vueltas al frente, en la segunda. La primera arquivolta se apoya sobre pilastras con columnas adosadas en sus ángulos y capiteles vegetales. Las otras tres voltean en columnas de fuste cilíndrico, basas ornamentadas con semicírculos y capiteles divididos en dos niveles: el inferior, de acantos estilizados, mientras que el superior se centra, en cada uno de sus dos lados visibles, en una cabeza humana situada sobre el vértice de las volutas que se abren simétricamente hasta alcanzar ambos extremos del capitel. Intercaladas con estas columnas se disponen otras, de menor diámetro y ángulo agudo de frente, con su parte superior decorada. La imposta que corre sobre los capiteles es moldurada.

La torre-campanario se sitúa a los pies de la nave, en el ángulo del sudoeste y cerrando el lateral del pórtico. De





*Portadako kapitelak*

*Capiteles de la portada*



*Hegoaldeko bormako barburua*

*Canecillo del muro sur*

Oinplano karratua du, hiru gorputzek osatua. Beheko biak –erromanikoak eta oso garaiak– harlangaitzez eginak dira, eta baketoi lodiak dituzten horma-bularrez indartuta dau-de izkinetan. Inposta xakeztatu fin batek banantzen ditu bi gorputzok. Leihateak estuak dira, gezi-leiho formakoak. Goiko gorputza beste gorputzaren fatxadaren gainean pixka bat atzera eramanda dago. Erdi-puntuko arkuak ditu irekita alboetan, bai eta silarrizko eskantzuak ere. 1682an eraiki zen. Dorrea lau isurkiko teilatuak estaltzen du.

Barruan, nabe bakarra parpain-arku lodiak dituen kanoi-ganga zorrotzak estaltzen du. Burualdeko zatiaren bi aldeetan, nabe nagusia baino baxuagoak diren bi kapera eraiki ziren XVI. mendean; horiek ere kanoi-gangaz daude estalita, eta gurutze latindarraren egungo forma ematen diote oinplanoari. Tenpluaren barruko perimetroa korritzen duen erlantz klasizista sinplea XVIII. mendearan amaieran egindako eraberritze-lanen ondorioz arkuen euskarri gisa ezarritako pilastra aizunetan bermatzen da.

Bataiarriak, oso sinplea, oin zilindriko baketoidun batean bermaturiko ontzi lisoa du.

Testua eta argazkiak: MPGH - Planoak: DMGA

planta cuadrada, consta de tres cuerpos. Los dos inferiores, románicos y muy elevados, están fabricados en mampostería y reforzados en sus esquinas por estribos angulares con gruesos baquetones. Una ligera imposta ajedrezada separa ambos cuerpos. Los ventanales son estrechos, en forma de saeteras. El cuerpo superior, levemente retranqueado sobre el haz del otro cuerpo, posee arcos de medio punto abiertos en sus flancos y esquinales de sillería. Fue construido en 1682. Cubre la torre un tejado a cuatro vertientes.

En el interior, la nave única está cubierta por bóveda de cañón apuntado con gruesos arcos fajones. A ambos lados del tramo de la cabecera fueron construidas, en el siglo XVI, sendas capillas de menor altura que la nave principal –también cerradas por bóvedas de cañón–, que confieren a la planta su actual forma de cruz latina. El perímetro interior del templo aparece recorrido por una sencilla cornisa, clasicista, apeada sobre falsas pilastras que aparecen como sustentantes de los arcos y provienen de la reforma llevada a cabo en el final del siglo XVIII.

La pila bautismal, muy sencilla, consta de copa lisa, apoyada en pie cilíndrico con baquetones.

Texto y fotos: MPGH - Planos: DMGA

### Bibliografía / Bibliografía

BILBAO LÓPEZ, G., 1994, p. 126; CASTRO, C. de, 1915, p. 189, fig. 84-86; LABORDA YNEVA, J., 2003, pp. 364-367; LÓPEZ DE GUEREÑU, G., 1962, p. 430; LÓPEZ DE OCÁRIZ ALZOLA, J. J., 1997c, I, p. 190; PORTILLA VITORIA, M. J. *et alii*, 1975, pp. 549-550, fig. 797; PORTILLA VITORIA, M. J., 1983, pp. 56-57.