

ARAUZO DEL SALCE

Arauzo de Salce está a 30 km de Aranda de Duero, desde allí hay que dirigirse a Caleruega, pasando por Hontoria de Valdearados. La iglesia parroquial se enclava en el lugar más elevado del municipio, al noroeste, separada del casco urbano y completamente aislada.

Las pocas noticias documentales relativas a este lugar lo vinculan al monasterio de San Pedro de Arlanza. En 1044 Laín González dona al citado cenobio y al de Vallegimeno bienes que posee en Arauzo de Salce. Poco tiempo después Fernando I aneja en 1048 las posesiones del monasterio de Santa María de Retortillo, cenobio de Arlanza, entre las que se encuentra nuestra localidad. Posteriormente María Fortúniz dona sus derechos señoriales, en 1062, sobre el mencionado lugar, a la misma comunidad monástica.

Iglesia de Nuestra Señora de La Asunción

Portada



ES UNA IGLESIA de una sola nave que concentra los restos románicos en la portada. En el interior alberga una pila bautismal del mismo período.

La portada se abre en el muro meridional y la conforman tres arquivoltas de medio punto y una chambrana. El arco de acceso es liso, la segunda arquivolta remata en bocel y la tercera está decorada con bolas, de las que han desaparecido algunas. La chambrana limita su decoración a un bocel en la arista. Los arcos apoyan sobre cimacios lisos tallados a nacela, sostenidos por dos jambas acodilladas, entre las cuales se encuentra una columna. El capitel de la izquierda muestra dos personajes con libros en sus manos que probablemente representen a dos apóstoles o evangelistas. Está muy deteriorado, los rostros son imperceptibles y han desaparecido los pies de ambas figuras. En el lado derecho la decoración es vegetal rematando las hojas en bolas. Son relieves de tosca ejecución.

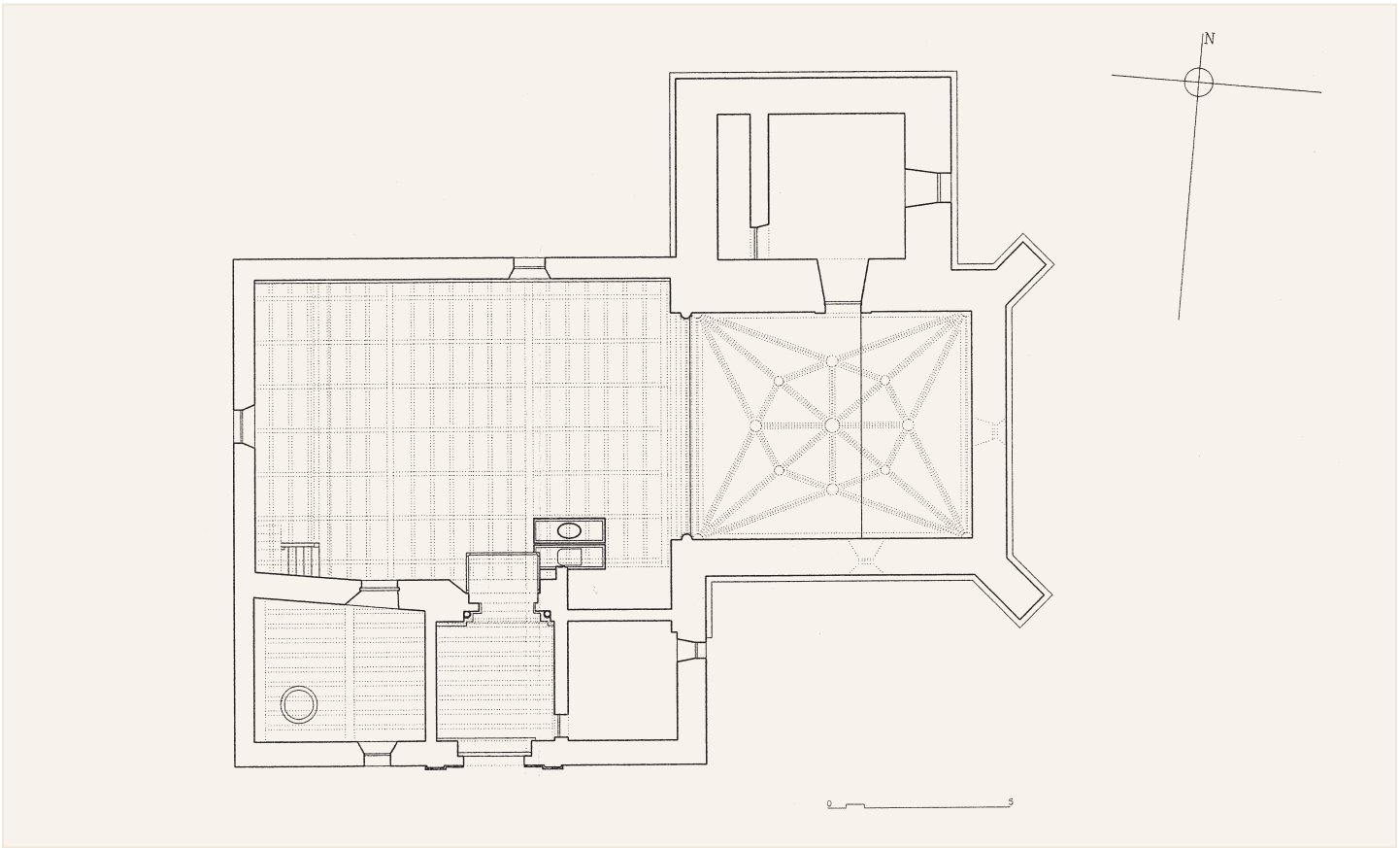
La pila bautismal se encuentra en el baptisterio que se abre en el lado de la epístola. Sólo es románica la copa, realizada en piedra caliza, tiene 103 cm de diámetro por 63 de altura. Al exterior presenta dieciséis gallones que rematan en una arquería en su parte superior. El interior es liso.

Los restos románicos conservados responden a un románico inercial del siglo XIII.

Texto y fotos: MJMM - Planos: IRB

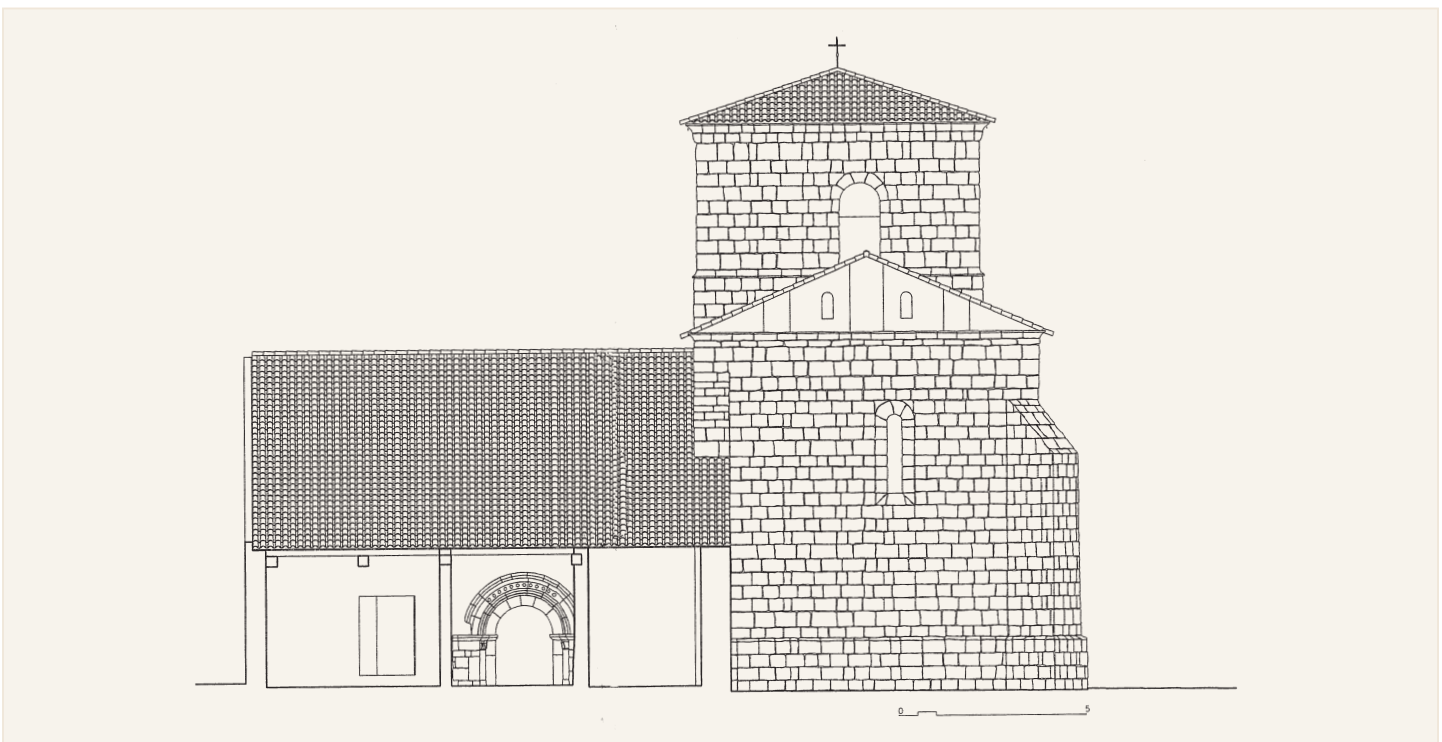
Bibliografía

BILBAO LÓPEZ, G., 1996a, p. 270; MARTÍNEZ DÍEZ, G., 1987, p. 218; SERRANO PINEDA, L., 1925, docs. 40, 51-52; SERRANO PINEDA, L., 1935-1936, t. II, p. 254.



Planta

Alzado sur





Capitel del lado izquierdo de la portada



Pila bautismal