

BARRIOS DE VILLADIEGO

La pequeña población de Los Barrios, muy cercana a Villadiego, se mira en la pequeña cadena montañosa formada a partir de la Peña Amaya y en la inmensa llanura que la rodea. Históricamente está vinculada al alfoz de Villadiego y al entorno de la población fundada el año 884, y más tarde a la merindad del mismo nombre, sin que aparezca citada en la documentación más que en época moderna, donde en el *Censo de población* de 1587 se refiere como compuesta de seis barrios, origen sin duda del topónimo: San Andrés, San Juan, San Jorge, San Juan de los Campos, Santa Marina y San Urbán.

Iglesia de San Pedro Apóstol

EL TEMPLO PARROQUIAL de Barrios de Villadiego es un notable edificio tardogótico de nave única, construido en sillería, con cubierta de bóvedas de crucería, portada abierta al mediodía —datada en 1653— enmarcada en un pequeño pórtico, monumental torre adosada a los pies con husillo de acceso ubicado en el ángulo noreste y cabecera recta con estribos prismáticos en los ángulos. De su pasado románico conserva sólo escasos vestigios, reducidos a algunos canecillos, la cornisa achaflanada y parte del alzado del muro septentrional, visible al exterior en los pies de la nave. Tanto estos canes como otros, reubicados en la obra de finales del siglo XV o principios del XVI, manifiestan una extrema simplicidad, ornándose con nacelas o nacelas escalonadas, perfil de proa de nave, dos rollos, hojas planas con piñas, etc.

En el pretil de acceso a la iglesia se conserva un erosionado y casi irreconocible capitel de gran tamaño, que parece

presentar la cesta lisa y cogollos o bolas junto al ábaco y pudiera corresponder a la primitiva nave o arco triunfal.

En la capilla abierta en el muro meridional de los pies se conserva una pila bautismal de traza románica. Su copa es semiesférica (112 cm de diámetro × 51 cm de altura), interiormente avenerada y al exterior ornada con poco resaltados gallones; apoya sobre tenante cilíndrico y basa con grueso baquetón, de 42 cm de altura.

Pila bautismal



Fachada septentrional, con los restos románicos junto a la torre



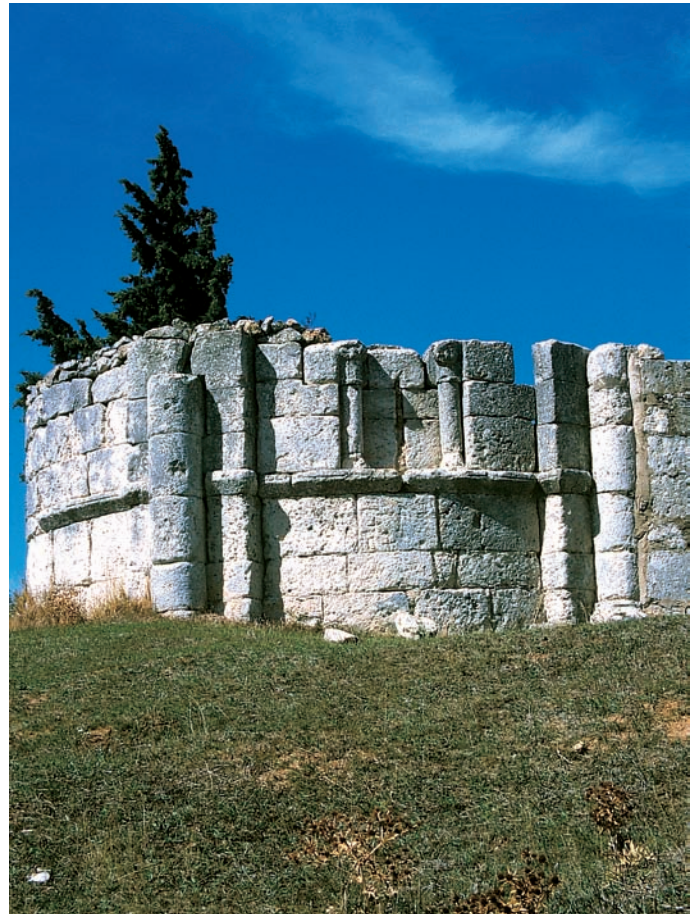
Ruinas de Santa María (cementerio)

LAS RUINAS DE LA ACTUAL ERMITA del cementerio, que corresponden a la antigua parroquia románica del barrio de Santa María, se ubican a las afueras de la localidad, junto al camino sin asfaltar que desde Barrios conduce a Palazuelos de Villadiego. Lo que hoy se conserva, radicalmente reformado, es una construcción de una sola nave, planta de salón, muros de cuidada sillería hasta donde se conservan, portada abierta en el muro sur –hay restos de otra, cegada y de dudosa cronología, en el muro occidental– y remate absidado. La cabecera consta de presbiterio y mutilada capilla semicircular, en cuyo eje se abre una ventana en torno a una cegada saetera. Ha perdido el arco, que apoyaba en sendas columnas acodilladas coronadas por toscos y erosionados capiteles vegetales, con estrechas hojas lisas el izquierdo y hojas picudas acogiendo una gran bola o poma el otro. El tambor absidal se articula en tres paños mediante una pareja de columnas entregas, y va recorrido por una imposta a la altura del alféizar de la ventana. El conjunto, de extrema sencillez, parece obra de la segunda mitad del siglo XII.

Texto: MIG/JMRM - Planos: CMPT - Fotos: JMRM/JLAO

Bibliografía

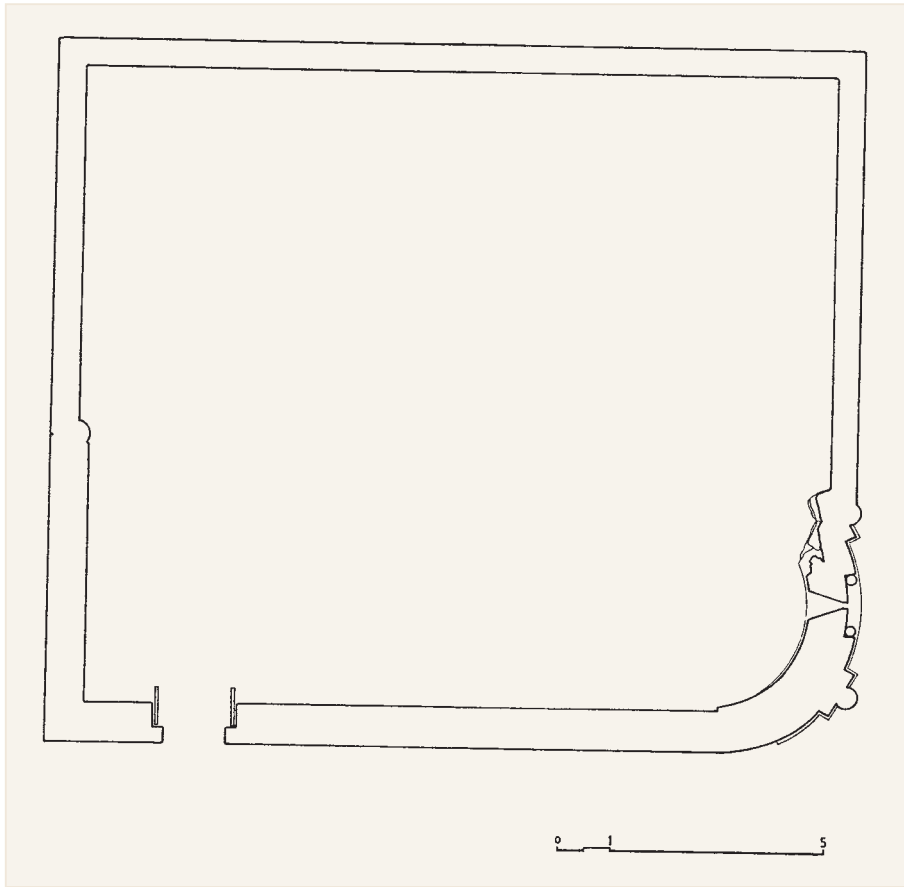
CASTILLO IGLESIAS, B., 2000, p. 65; ILARDIA GÁLLIGO, M., 1991, p. 528; MADOZ, P., 1845-1850 (1984), p. 73; MARTÍNEZ DÍEZ, G., 1987, p. 376; SERRANO PINEDA, L., 1935-36, t. II, p. 445; VICARIO SANTAMARÍA, M., 1988, p. 80.



Detalle del ábside



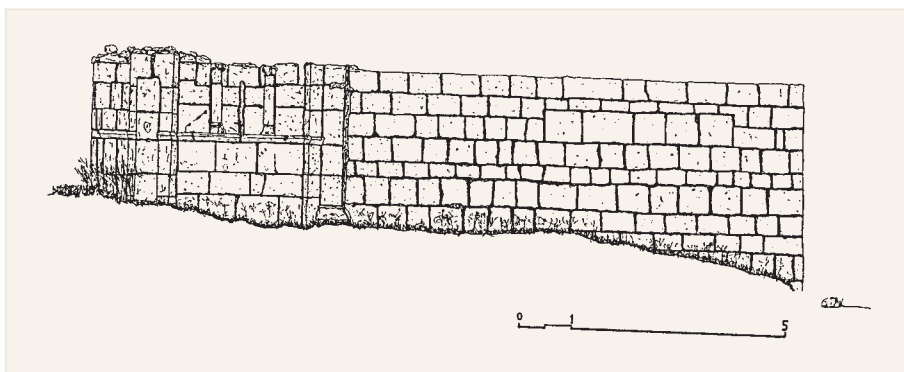
Exterior



Planta



Sección transversal



Alzado este

