

SAN CLEMENTE DEL VALLE

En las estribaciones de la Sierra de la Demanda y alejado a unos 55 km de la capital burgalesa, se halla este pueblo casi deshabitado. El acceso desde Burgos se realiza por la N-120 en dirección Logroño, hasta llegar a Belorado. Aquí se toma el desvío hacia Pradoluengo y a poco más de 9 km otra carretera en mal estado que conduce hasta San Clemente.

La primera referencia histórica sobre este lugar se encuentra en un documento de 979 mediante el cual el conde Garci Fernández entregó a San Miguel de Pedroso la cercana villa de Ezquerria con su monasterio de San Martín. En la misma carta se determina la dehesa del Pedroso en que pueden pastar sus rebaños, declarando exentos de servicios reales y multas por delitos a los vasallos del mismo existentes en varias villas del entorno, entre las que se encontraba San Clemente. Esta vaga noticia es el único indicio de un asentamiento estable en este lugar, si bien parece posible una ocupación desde tiempo atrás como lo pone de manifiesto la existencia de varios monasterios y los restos visigodos conservados en la cercana iglesia de San Vicente del Valle.

La siguiente referencia documental es más tardía y corresponde a una donación hecha por Alfonso VII al obispo de Burgos en 1128 citándose entre otras la villa de *Sancti Clementis in Valle Sancti Vicencii*.

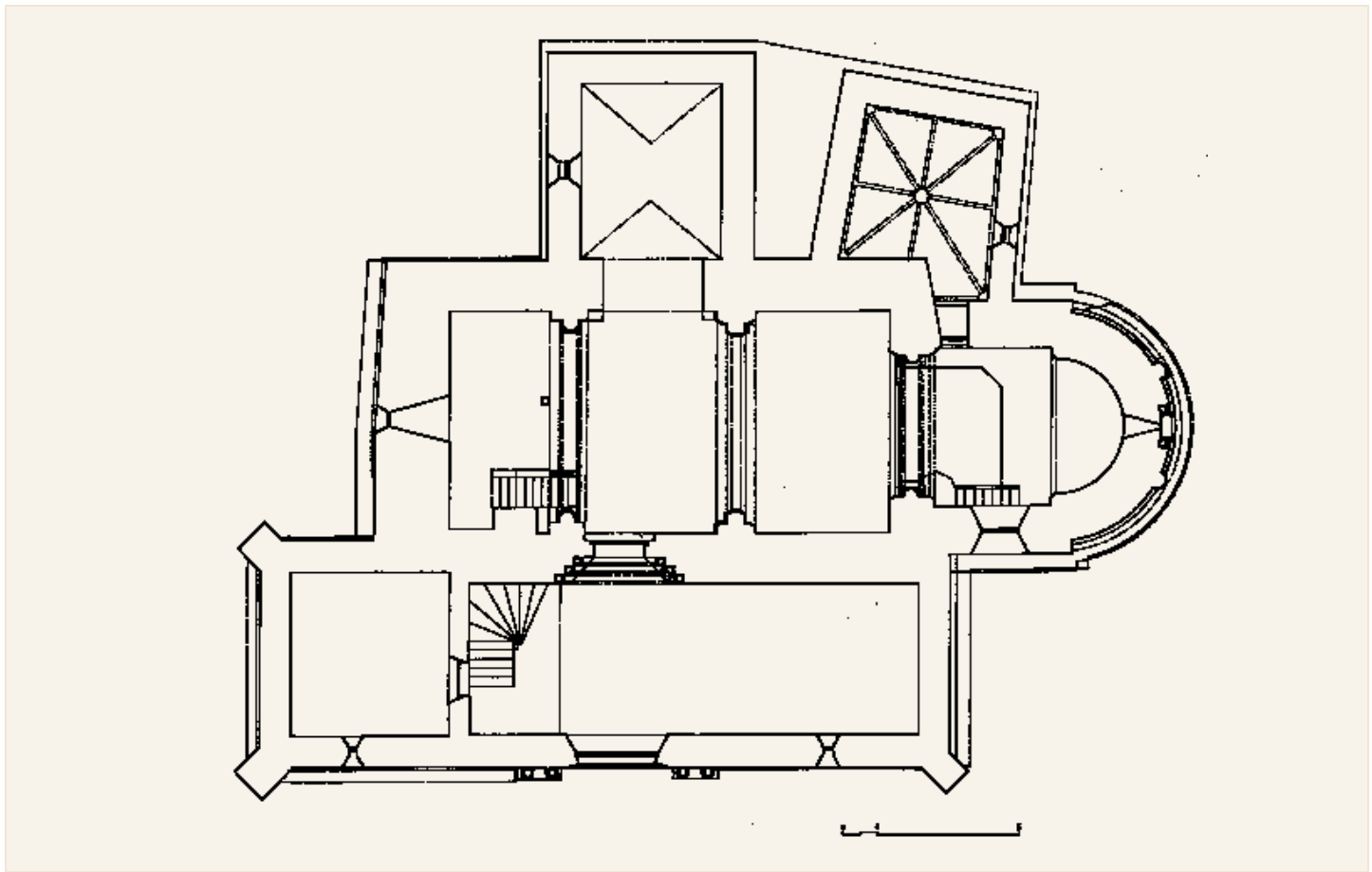
Iglesia de Santa Columba

JUNTO AL NÚCLEO URBANO se eleva su iglesia parroquial, construida en sillería arenisca. El exterior, muy deteriorado, conserva de la primitiva construcción románica la portada, el ábside semicircular con tramo recto y gran parte de la caja de muros de la nave.

El ábside se articula en tres paños divididos por dos columnas adosadas con capiteles vegetales. En el eje central encontramos una estrecha aspillera cegada que arranca de una imposta biselada. Está enmarcada por un arco de medio punto soportado por una pareja de columnas con

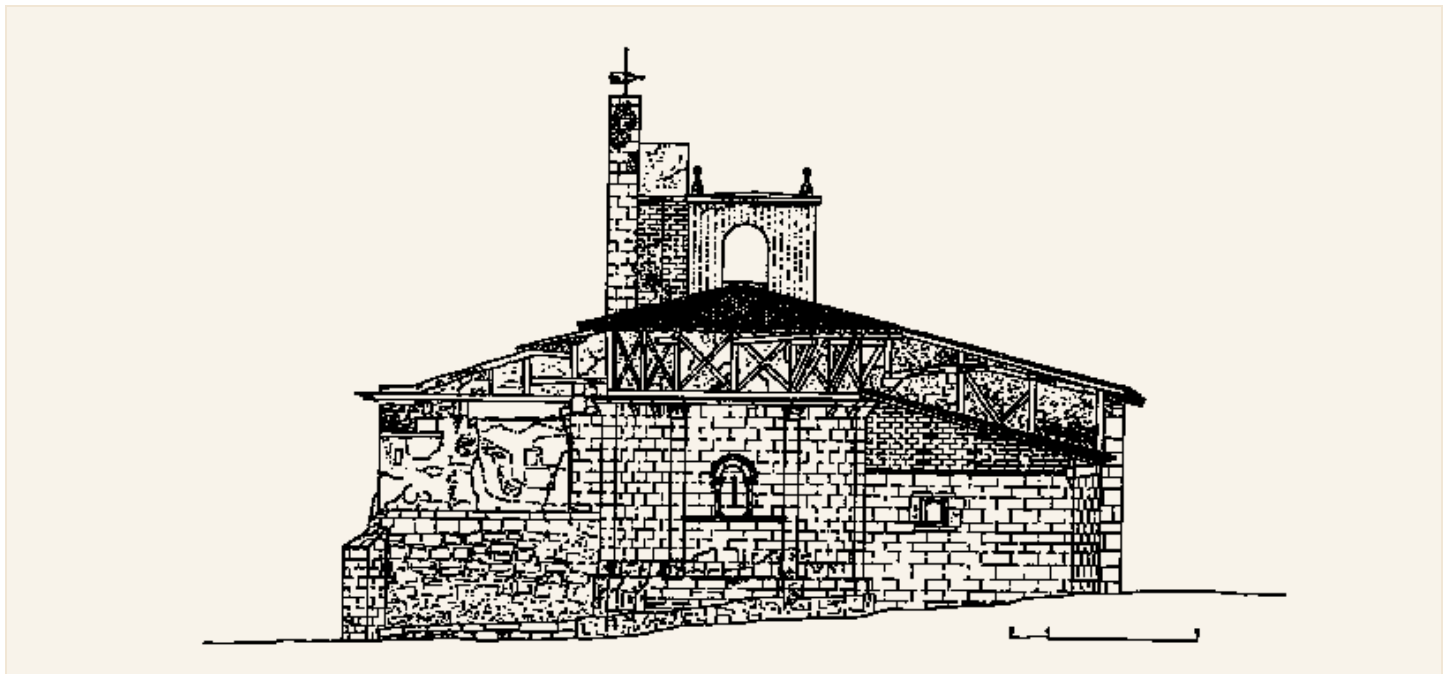


Vista desde el sureste



Planta

Alzado este





Capitel del ábside



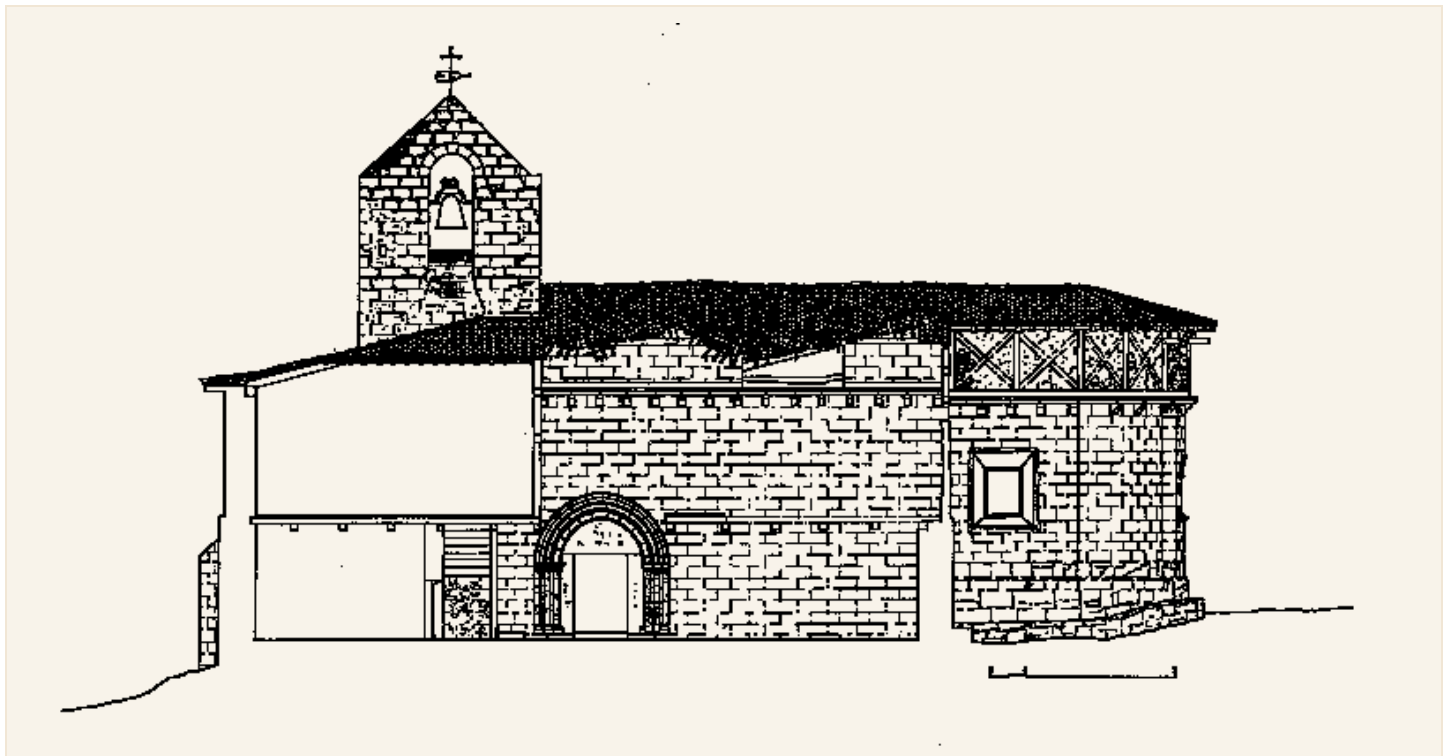
Capiteles del lado derecho de la portada

Portada



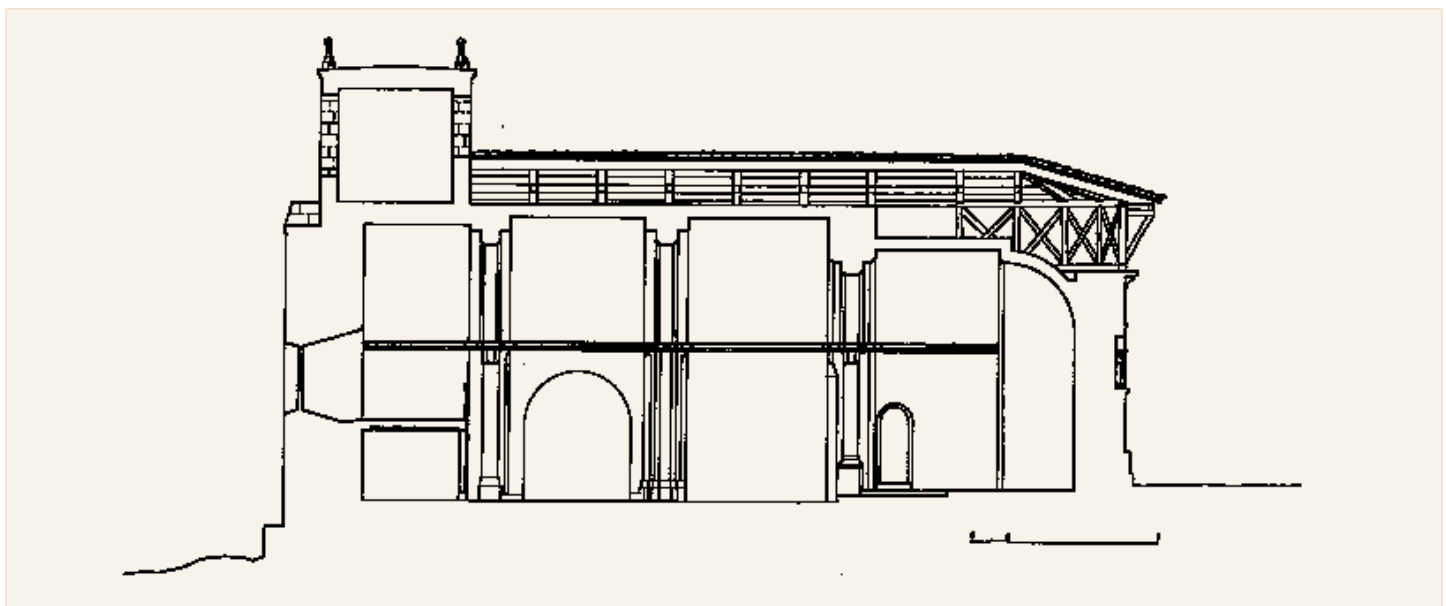
Capitel del lado izquierdo de la portada





Alzado sur

Sección longitudinal



capiteles decorados con esquemáticas hojas de forma avernada, idénticos a los del ábside. La ventana se completa con una chambrana también de bisel.

El acceso al interior se realiza a través de una portada abierta en el muro sur. Consta de una chambrana muy desgastada formada por dos mediascañas y tres arquivoltas apuntadas de grueso bocel, las dos interiores también de mediacaña. Como soportes encontramos tres parejas de columnas acodilladas que rematan en capiteles vegetales de buena labra formados por hojas planas que se vuelven en el tercio superior, a veces albergando frutos.

El muro se remata con una cornisa soportada por una serie de maltrechos canecillos de diferentes tipos (proa de nave, nacelas, rollos, animales y cabezas antropomorfas).

A los pies de la iglesia se levanta un campanario, en gran parte reconstruido en época moderna.

El interior, muy transformado en los siglos XVI y XVII, apenas conserva de época románica la concepción del

espacio. Una nave dividida en tres tramos por arcos fajones enlaza con el presbiterio a través de un arco triunfal apuntado. Este espacio único queda rematado por un ábside semicircular que se eleva sobre un banco corrido decorado con bocel en la parte superior. Se cubre con bóveda de horno en el ábside y de cañón apuntado en el resto.

En el siglo XVI se construyeron la sacristía y el pórtico meridional y en el XVII la capilla del evangelio.

Texto: MCGM - Planos: BMF - Fotos: PLHH

Bibliografía

PALOMERO ARAGÓN, F., 2000, p. 128; PALOMERO ARAGÓN, F. e ILARDIA GALLIGO, M., 1991-1992, p. 27; PÉREZ CARMONA, J., 1959 (1975), p. 116; SERRANO PINEDA, L., 1930, p. 71; SERRANO PINEDA, L., 1935-1936, t. III, p. 164; VALDIVIELSO AUSÍN, B., 1999, p. 211.