

VILLAREJO DE PERIESTEBAN

Villarejo de Periesteban se encuentra situado a 42 km de Cuenca, en plena Mancha Alta y al sur de la comarca de la Obispalía. A escasos 6 km de la vecina localidad de San Lorenzo de la Parrilla, se comunica con la capital conquesa por la N-420, hermosa carretera que en su primer tramo discurre paralela al río Júcar cobijada por bellos escarpes rocosos y frondosos pinares, hasta ir adentrándose poco a poco en el paisaje manchego.

Villarejo se encuentra a una altura de 913 m sobre el nivel del mar. La toponimia del lugar indica que se trata de una pequeña villa de origen medieval que ha venido perteneciendo al Condado de Cervera del Llano. La segunda parte de su nombre viene a ser la unión de dos nombres, Pedro y Esteban, dos señores feudales dueños y fundadores de este pequeño núcleo rural.

Durante la época medieval, este núcleo tuvo que sufrir una notable influencia de la vecina localidad de Zafra de Záncara. Ya en el siglo XVI y hasta el siglo XIX pasó a formar parte del Marquesado de Cañete.

Iglesia de San Clemente

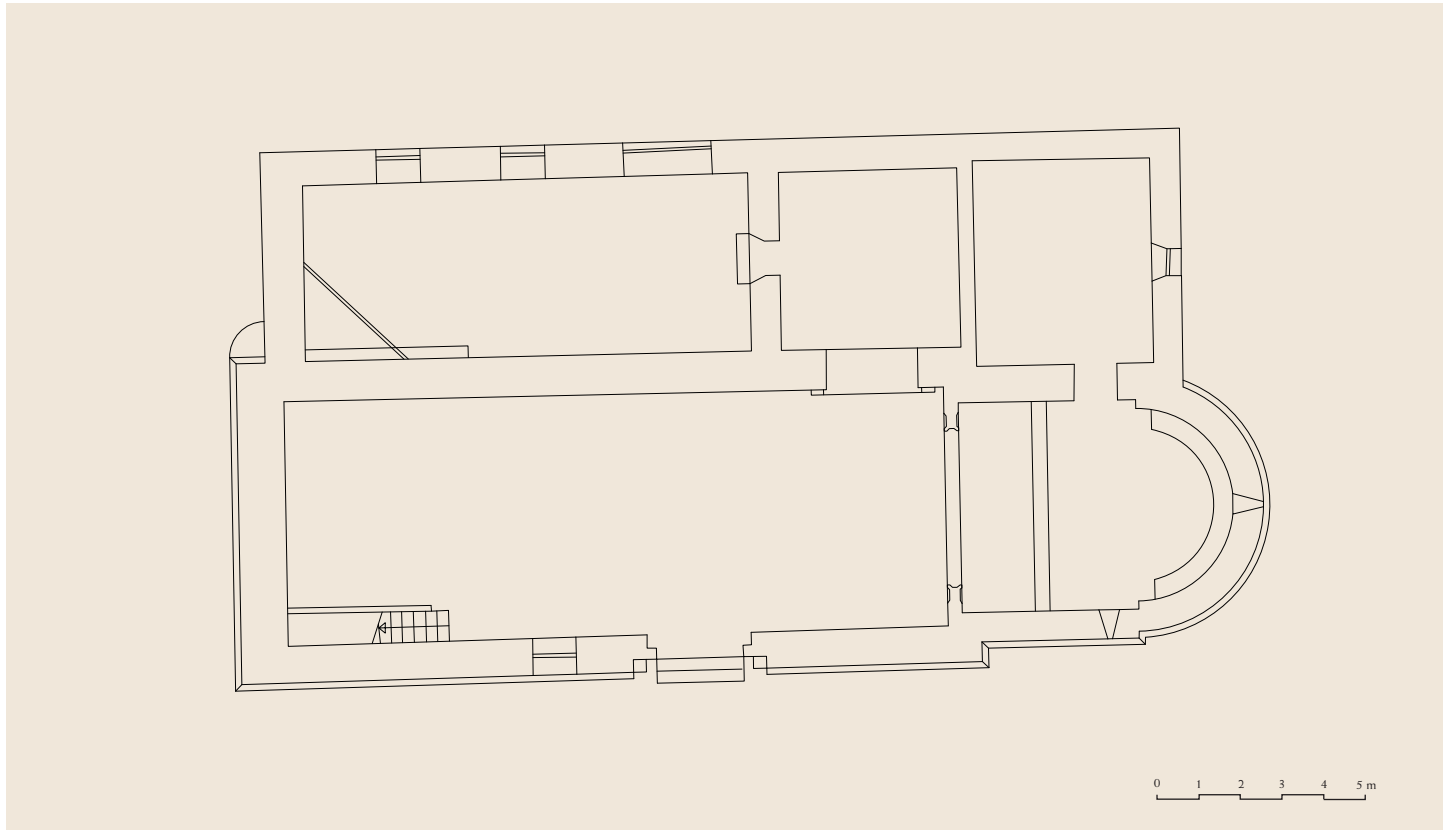
LA IGLESIA PARROQUIAL DE Villarejo de Periesteban está situada en el centro del pueblo, presidiendo una pequeña plaza. Ningún documento nos precisa la fecha exacta de su construcción, pero, al igual que el resto de templos de esta zona, responde al esquema básico de

iglesia de repoblación, de estilo románico tardío, levantada durante el siglo XIII.

Construida a base de mampostería con sillares en las esquinas, presenta actualmente varios elementos añadidos en épocas posteriores y un aspecto que demuestra clara-

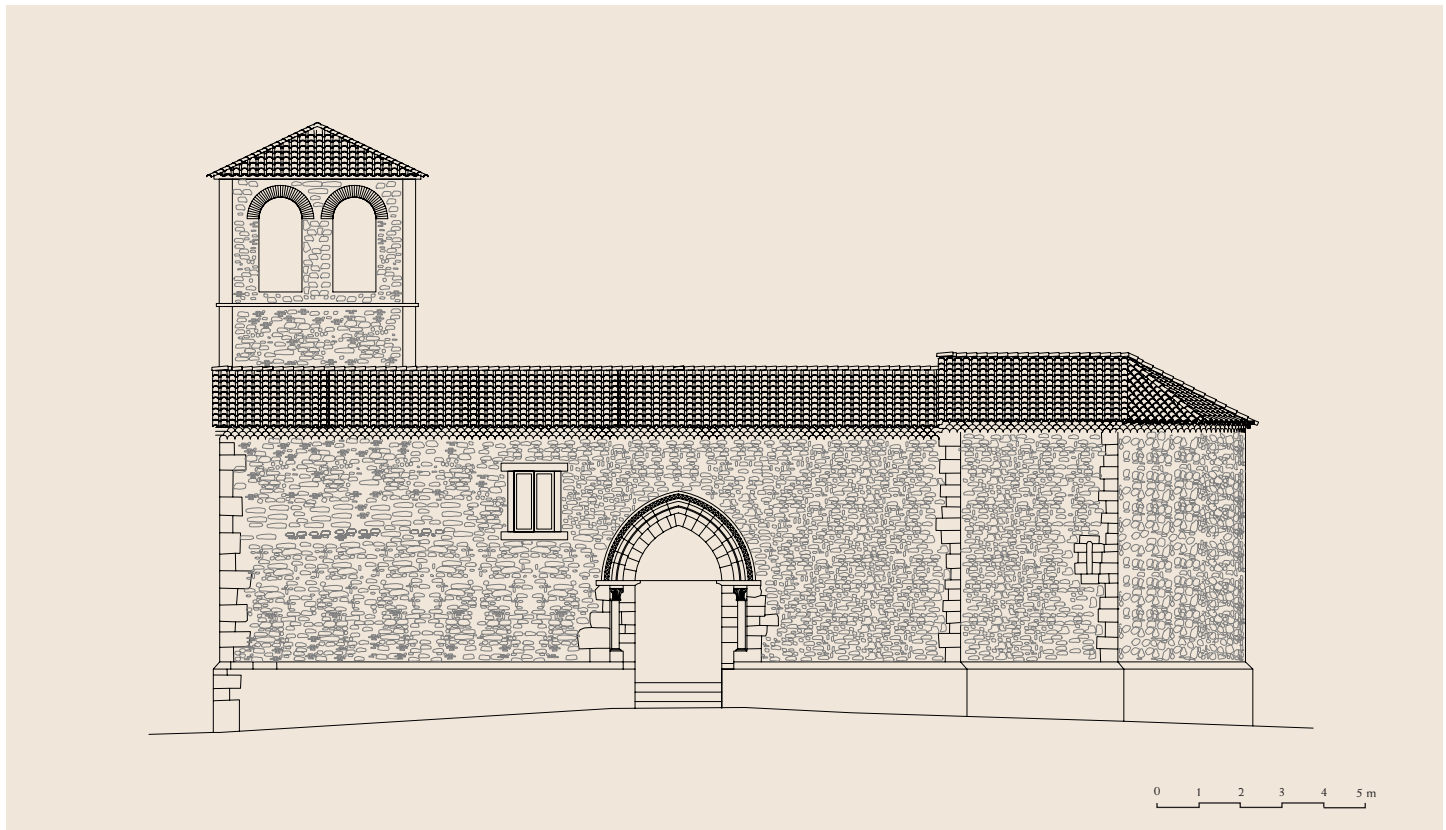


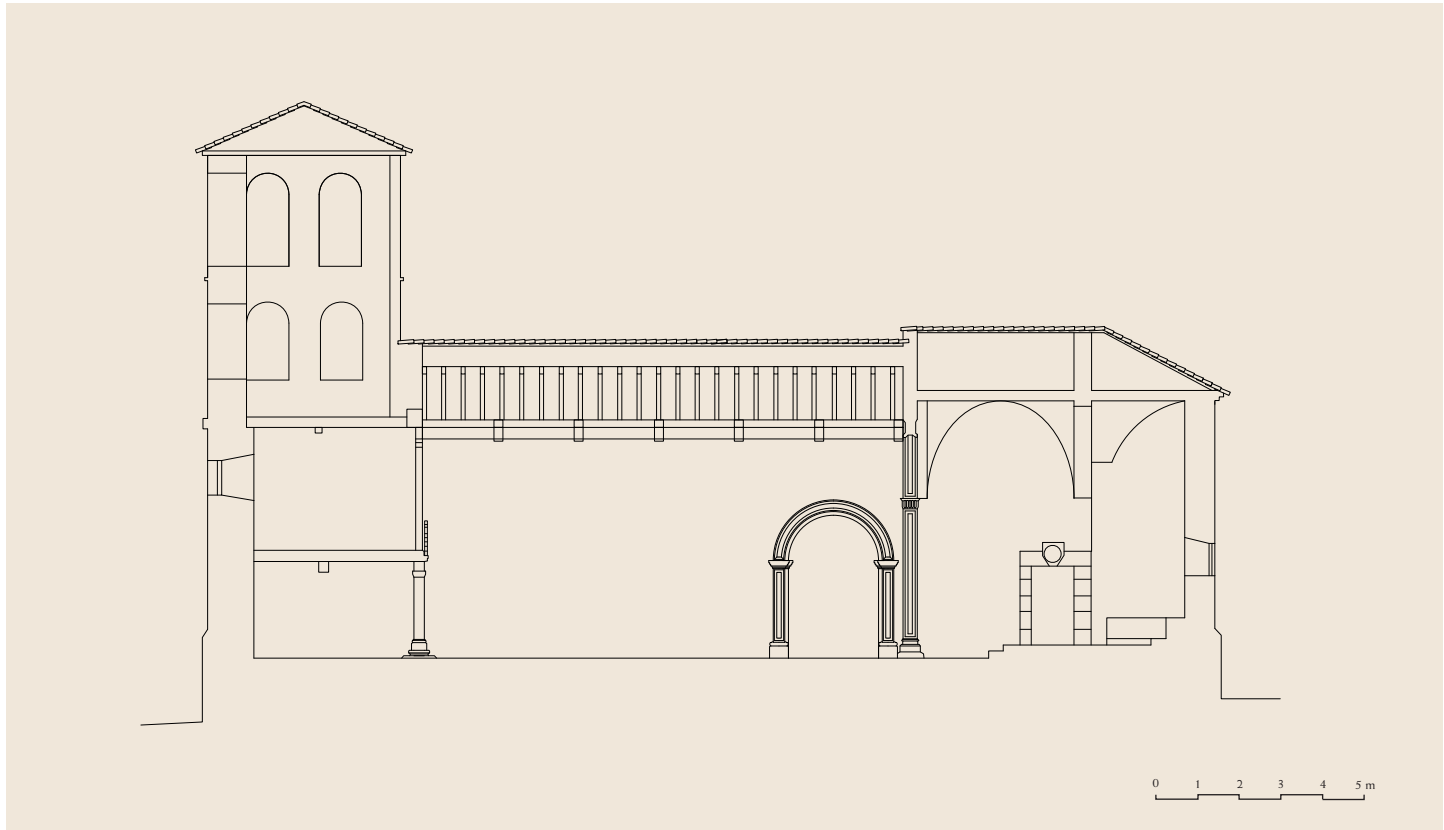
Muro sur



Planta

Alzado sur





Alzado norte

Ábside



Portada sur





Capiteles de la portada sur



mente una reciente labor de limpieza y restauración, aparte de una más que notable reconstrucción de algunas partes del edificio.

Estamos ante una iglesia rural de reducidas dimensiones, compuesta por una única nave y ábside en semicírculo precedido por presbiterio rectangular, con un cuerpo adosado en el lado más septentrional de la nave, que cumple las funciones de sacristía, capilla y salón parroquial.

Tiene dos portadas: una, de pequeñas dimensiones –abierta y de reciente construcción–, en el lado oeste del edificio, que da paso al salón parroquial, y la otra, abierta en el muro meridional de la nave, acceso principal al templo. Se trata de una portada sin abocinamiento, resuelta con arco dovelado ligeramente apuntado que se apoya en columnas con capiteles de motivos vegetales. Destaca sobre él una arquivolta moldurada con recercado de puntas de diamante, de clara influencia cisterciense.

En el ábside se pueden apreciar dos saeteras abiertas, una en el lado más meridional y otra ya en el centro del tambor.

A los pies de la nave se alza la torre campanario que, construida en época posterior a la románica, presenta dos cuerpos con doble hueco para alojar las campanas en las caras norte y sur, y uno en las caras este y oeste.

El templo tiene cubierta a dos aguas en todo el edificio, salvo en el cuerpo de la sacristía, capilla y salón parroquial. Los canecillos sólo se conservan en parte del ábside. En el resto, el vuelo de los aleros se resuelve mediante tejas de rosca vueltas.

Ya en el interior, de planta rectangular, destaca un arco toral de carpanel en la entrada al presbiterio, sujeto por pilastras adosadas. En el lateral izquierdo se abre una capilla con entrada de arco de medio punto y cúpula de media naranja de gajos sobre pechinas, que hace las veces de baptisterio, y en la que se conserva la pila bautismal de la parroquia.

El ábside aparece cubierto por una bóveda de cañón. El presbiterio, en cambio, está cubierto por bóveda de crucería. La nave lo hace con artesonado de madera en forma de artesa invertida y tirantes sobre ménsulas. En el interior del ábside llama la atención un banco corrido, dos ventanas abocinadas y dos sillares circulares con inscripciones, en la puerta de acceso a la sacristía y en el altar mayor, de difícil transcripción y de dudoso origen. La iluminación se resuelve con dos ventanas adinteladas de época posterior. El coro se sitúa a los pies de la nave, sobre una viga que apoya en el centro sobre una columna de piedra.

Texto y fotos: VCC - Planos: ALP

Bibliografía

CORDENTE MARTÍNEZ, H., 1993, p. 174; ESPOILLE DE ROIZ, M. E., 1982, pp. 206-227; GONZÁLEZ GONZÁLEZ, J., 1982, pp. 183-188; LARRAÑAGA MENDÍA, J., 1990, p. 446; MADDOZ, P., 1845-1850 (1987), II, p. 466; MONEDERO BERMEJO, M. A., 1982, pp. 111-114; NIETO TABERNÉ, T., ALEGRE CARVAJAL, E. y EMBID GARCÍA, M. A., 1994, pp. 335-340; NIETO TABERNÉ, T. y ALEGRE CARVAJAL, E., 2001, pp. 57-58; SAIZ, S. y MARTÍNEZ, A. (coord.), 1987, I, pp. 391-392.