

## MIÑOSA, LA

Enclavado en la sierra de la Bodera, en un abrupto paisaje de formaciones incluso de origen volcánico, se encuentra el pueblo de La Miñosa. Se accede a él desde Atienza, de la que dista 5 km, por la CM-110 en dirección Aranda de Duero hasta el desvío a la izquierda de la GU-183, por la que llegamos al pueblo.

El caserío es una rica muestra de lo que se denomina "arquitectura negra"; este apelativo lo toma del uso que en estos pueblos se hace de la pizarra. Ésta se usa tanto en los tejados como en los paramentos de sus casas o en las labores de cercado de tierras. Junto con la pizarra, en una zona se da la piedra llamada gneis. Ésta tiene una tez oscura y se mezcla con la piedra colorada, o de minio, que parece ser dio nombre al pueblo. El minio es una mezcla entre mineral y canto de río, resultando una roca sedimentaria a base de cuarcitas redondeadas con arenas y arcillas rojas que se extraen de la cantera cercana al río Cañamares que discurre por su término.

La historia de La Miñosa está ligada a Atienza, a cuyo Común de Villa y Tierra perteneció en la repoblación. Hasta 1177 formó parte de la villa encastillada, siendo en este año cuando Alfonso VIII la donó al obispo seguntino don Joscélmo junto con los canónigos de la catedral para que pasara a formar parte de sus dominios seculares.

### *Iglesia de San Pedro Advíncula*

EL TEMPLO PARROQUIAL está enclavado al norte del caserío; sus frentes sur y este dan a un pequeño jardín, el primero, y a un campo de labor, el segundo. La nave norte alberga en su perímetro el cementerio y, a los pies, la espadaña de poniente mira hacia un estrecho callejón. Los materiales utilizados para su construcción son la mampostería compuesta de piedra gneis y la pizarra, lo cual le otorga un color negruzco a todos los paramentos. En las esquinas se usan los refuerzos de sillar labrado.

La planta de la nave es única y rectangular, finalizando en ábside de planta cuadrada y testero recto. En su cara norte se encuentra aneja la sacristía desde el siglo XVII. El acceso se efectúa por su lado meridional, por una portada que cobija un tejazoz con cubierta a tres aguas, sustentado por dos finas columnillas. Bajo éste, la portada se resuelve con dos arquivoltas cubiertas por una chambrana de decoración de bolas. Este detalle nos recuerda a la iglesia de Ablanque. Las dos arquivoltas están molduradas, una con un bocelillo y la exterior con una combinación de cordón liso y parte de la moldura de la chambrana. Dos pilastras las sustentan mediante un ancho cimacio.

La espadaña situada a los pies guarda el tono románico de un solo cuerpo de mampostería con un remate trian-

gular que alberga los huecos para las dos campanas y una pequeña cornisa realizada con lajas de pizarra.

La cabecera cuadrada conserva en su cornisa, sustentando el alero, algunos canecillos lisos, sin decoración. Éstos son parte de la tradición constructiva románica, pues si bien la mayor parte del templo se alza en el siglo XVI, aún el gusto por los antiguos detalles permanece vigente.

El interior presenta el coro de madera a los pies, y bajo él una estancia enrejada que alberga la pila bautismal, de la que más adelante hablaremos. La nave se cubre con artesonado de madera a dos aguas con refuerzo de tirantes que apoyan en zapatas. El paso al ábside se hace mediante un arco de medio punto muy rebajado, adovelado que apoya en pilastras con moldura saliente. La cabecera de testero recto se cubre con artesonado de forma troncopiramidal invertido.

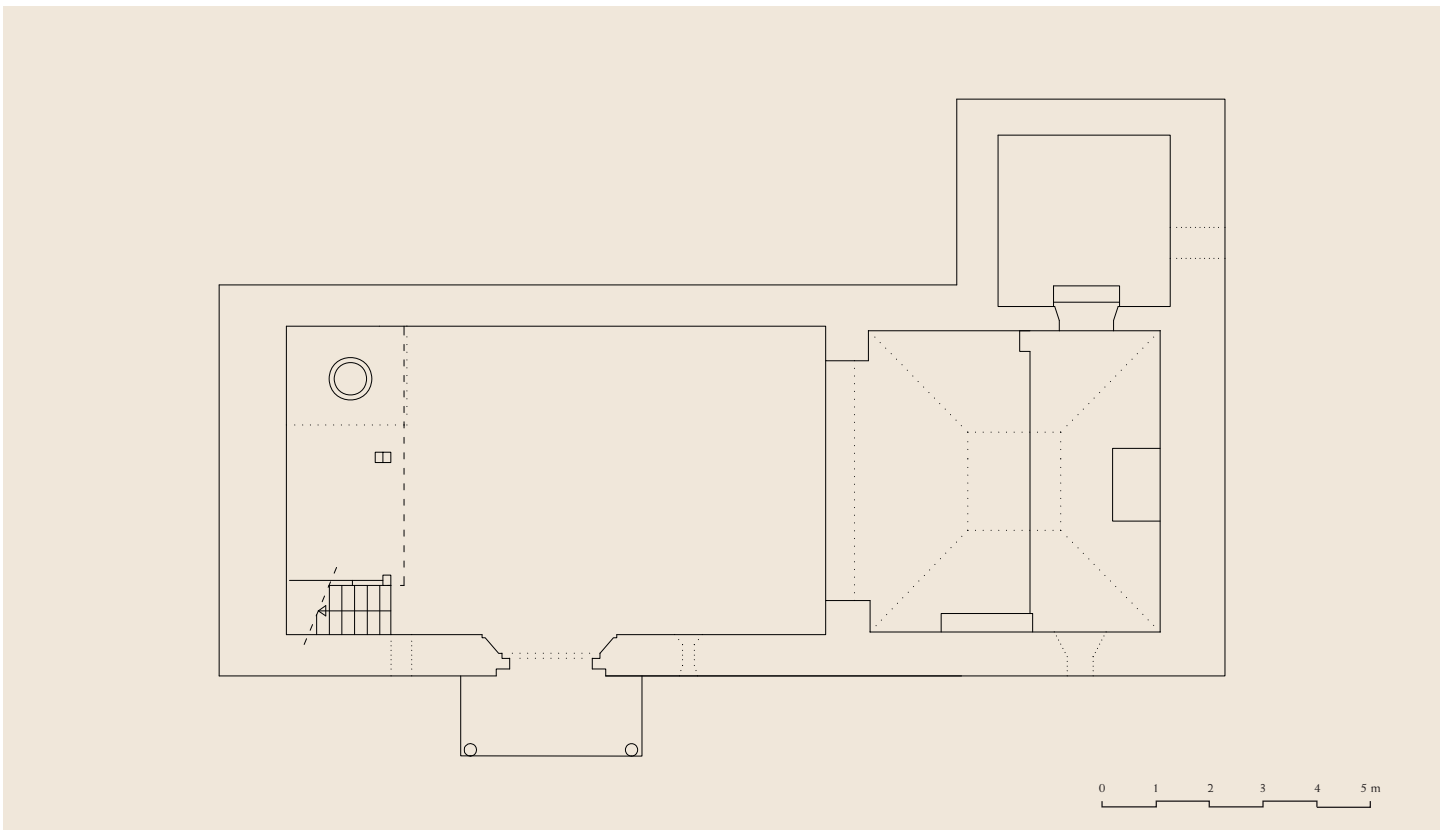
Todo el conjunto alberga una fuerte morfología románica, tanto en su sencilla planta, como en la portada y la espadaña, sin embargo, la construcción de la iglesia no debió de ser anterior al siglo XIII en sus elementos más antiguos.

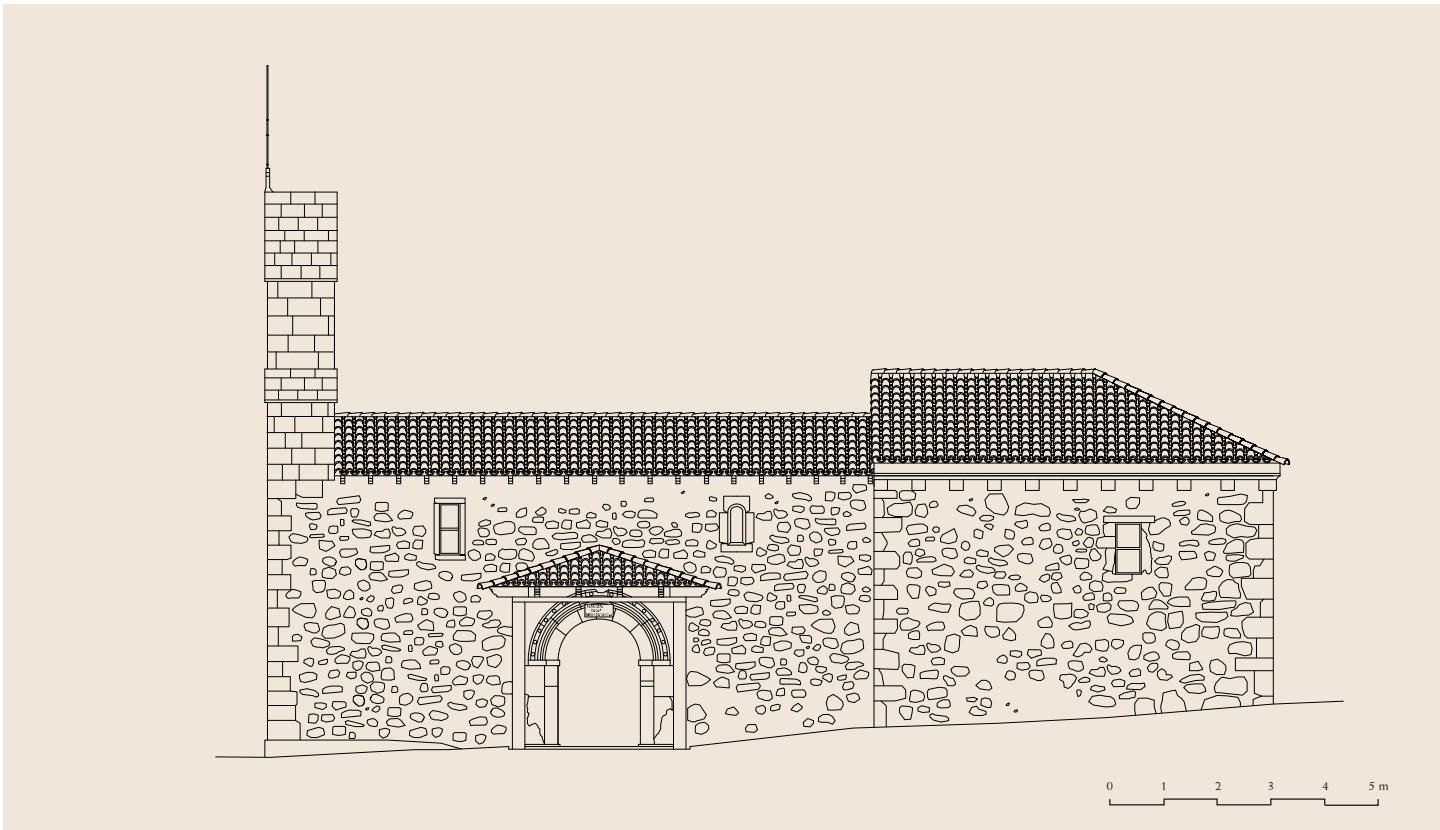
La pila bautismal se encuentra, como hemos dicho, en una pequeña estancia adosada al muro norte, bajo el coro protegido por un enrejado de madera. Sus dimensiones



Vista sureste de la iglesia

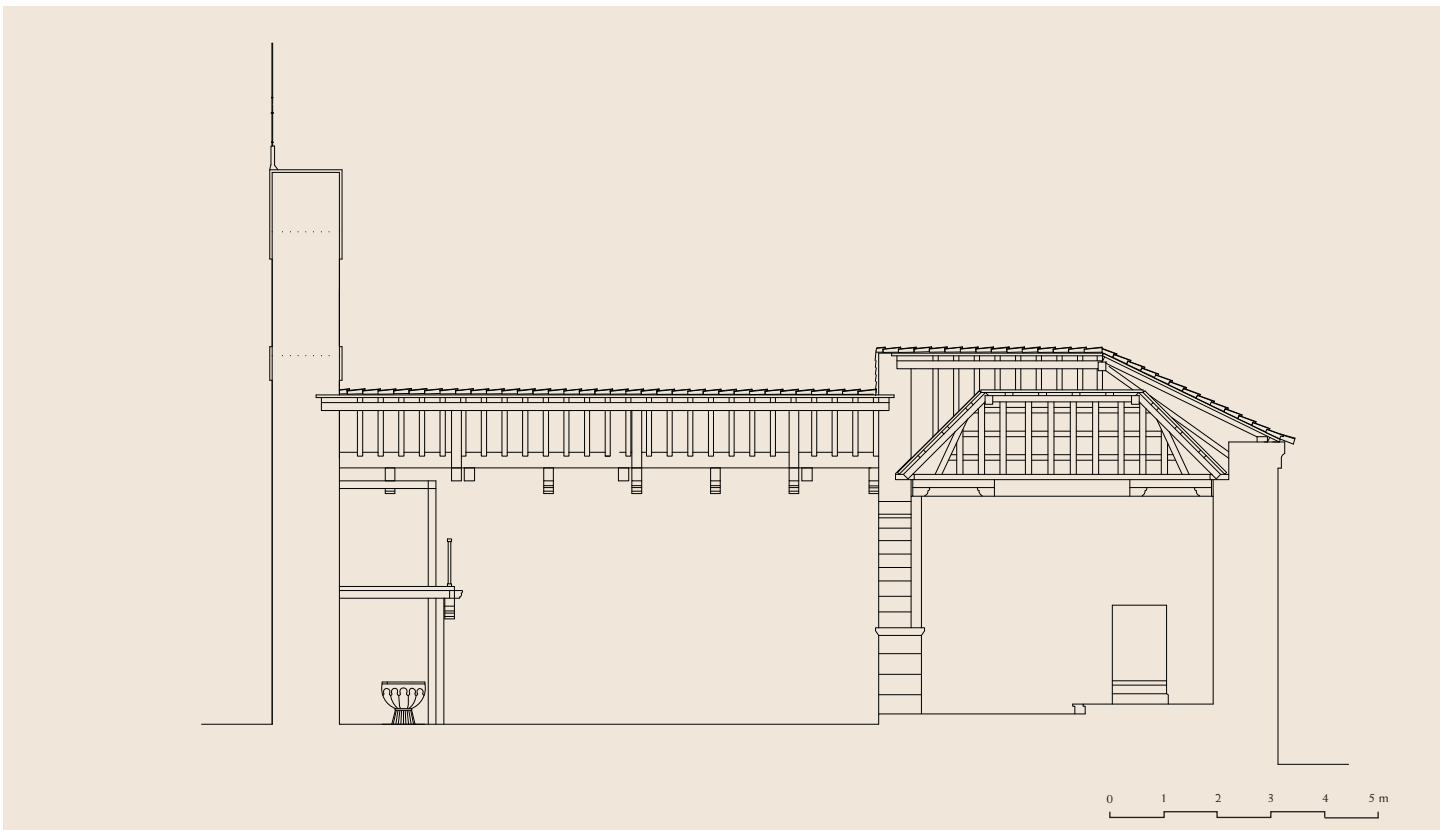
Planta

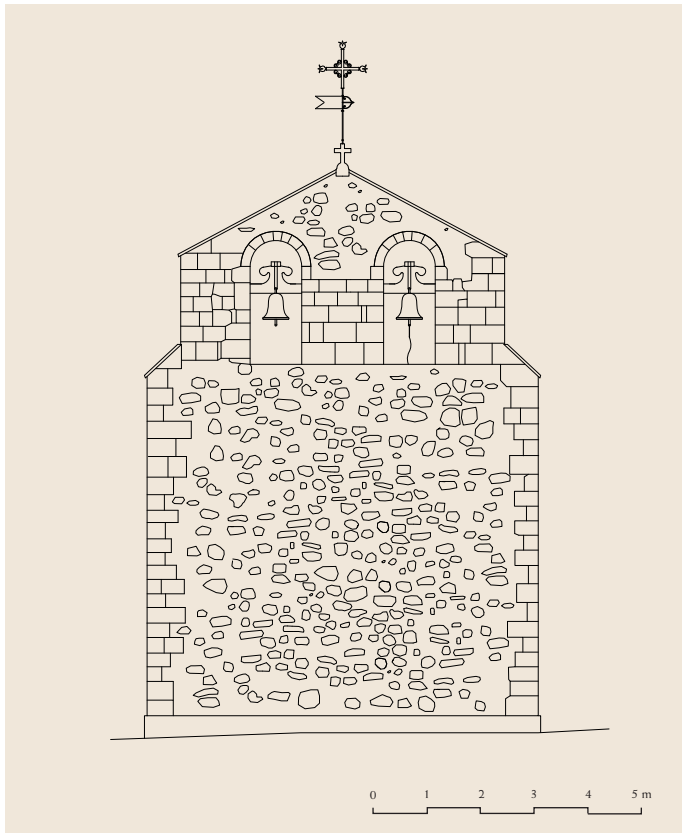




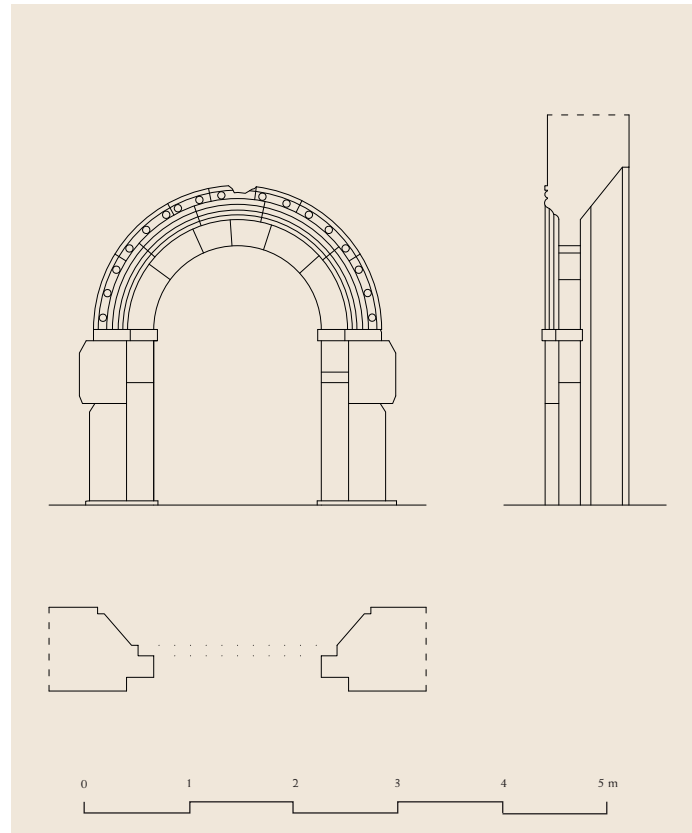
*Alzado sur*

*Sección longitudinal*





Alzado oeste



Portada



Portada sur

son 83 cm de diámetro por 90 cm de altura. La pila es una pieza destacable por la decoración de sus arcos. Éstos parecen presentar ciertas formas extraordinarias en las pilas alcarreñas, ya que en el salmer de los arcos vemos unas ondulaciones que parecen formar arcos de herradura. Este tipo de decoración está vinculada con las pilas de Las Inviernas, Henche o El Picazo. La basa sobre la que se sustenta es troncopiramidal con el fuste estriado; este detalle lo vemos también en las pilas de San Bartolomé, San Gil y la Santísima Trinidad de Atienza, así como en Ujados o Albendiego. En la población conquense de Valdemeca existe una pila con decoración similar a la que nos ocupa.

Texto y fotos: ABFM - Planos: BMB

### *Bibliografía*

ALBA PARDO, M. y CASTELLOTE HERRERO, E., 2001, pp. 354-363; AZCÁRATE RISTORI, J. M. de, 1983, I, pp. 438-439; HERRERA CASADO, A., 1988, pp. 545-546; LARA BLÁZQUEZ, P. y MASA CABRERO, F., 1990, pp. 287-288; MADOZ, P., 1845-1850 (1987), II, p. 154; MIÑANO, S. de, 1826 (2001), I, p. 406; NIETO TABERNÉ, T., ALEGRE CARVAJAL, E. y EMBID GARCÍA, M. A., 1991, pp. 337-341; RUIZ MONTEJO, I., FRONTÓN SIMÓN, I. y PÉREZ CARRASCO, F. J., 1992, pp. 229-231.



*Pila bautismal*