

GALLUÉS / GALOZE

El lugar de Gallués se encuentra en el Valle de Salazar y pertenece al partido judicial de Aoiz y a la merindad de Sangüesa. Dista 71 km de Pamplona, que se recorren por la iniciada Autovía del Pirineo y la N-240 Pamplona-Huesca, hasta la desviación hacia localidad de Lumbier por la NA-150. Desde este lugar hemos de tomar la NA-178 Lumbier-Navascués-Ezcároz y, por último, pasado Uscarrés, una carretera secundaria (NA-2122) nos conducirá hasta nuestro destino.

Como la mayoría de los lugares del Valle de Salazar, las primeras noticias sobre Gallués están relacionadas con el monasterio de Leire. Así, consta en el siglo XI el nombre de un mezuquino de Izal que habitaba la *kasa de Amato de Galluase*. A mediados del siglo XIV el pequeño lugar contaba con solo tres fuegos de labradores y un sacerdote atendía la parroquia de San Juan Bautista. En dicha centuria el citado cenobio poseía heredades en la localidad.

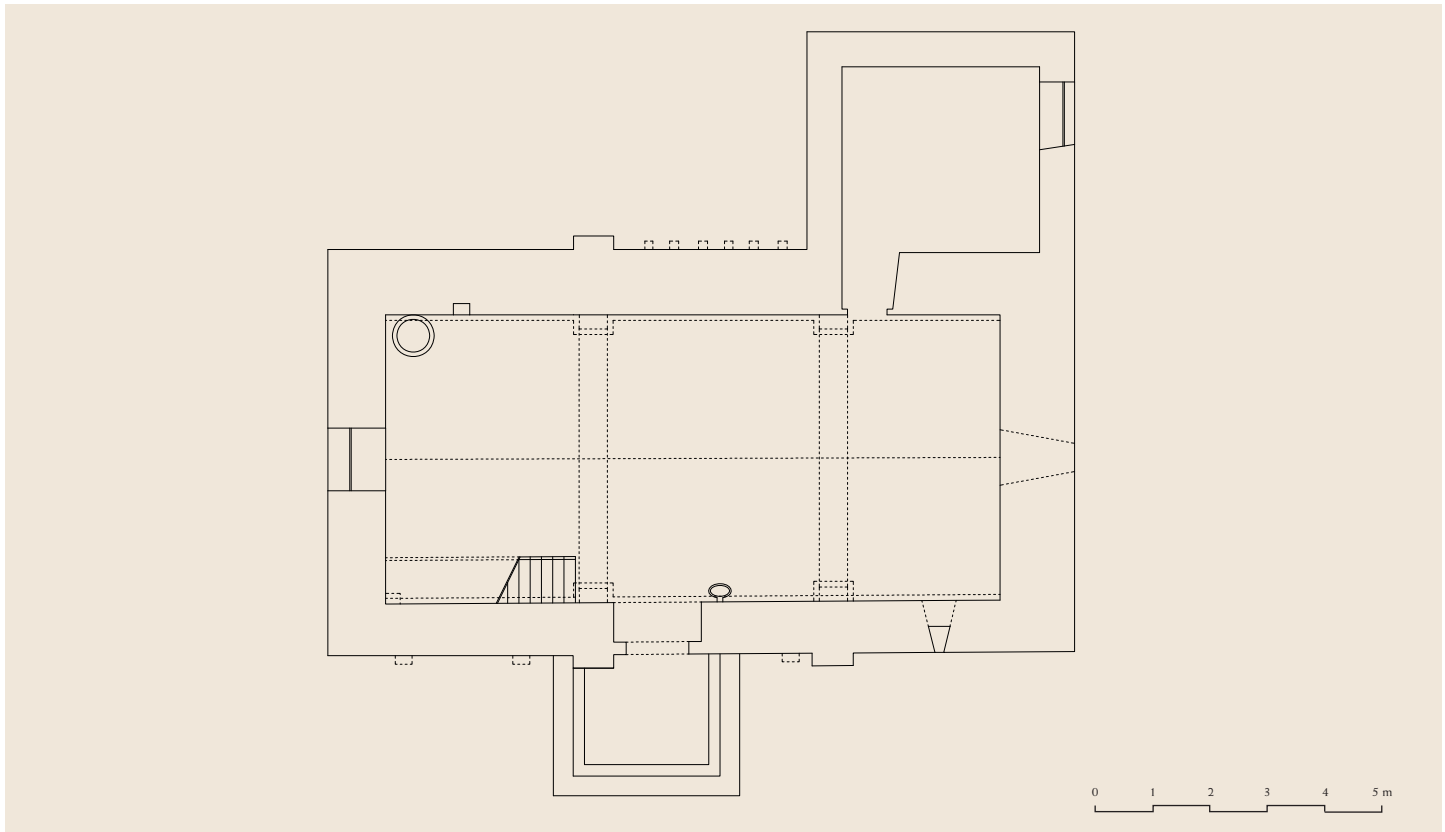
Iglesia de San Juan Bautista

LA PARROQUIA DE GALLUÉS pertenece al tipo más sencillo del románico rural navarro, muy frecuente en los valles pirenaicos y prepirenaicos de la Merindad

de Sangüesa. Presenta tres tramos con cabecera recta. Los citados tramos se articulan mediante fajones apuntados que descansan en sencillas ménsulas bilobuladas. A la

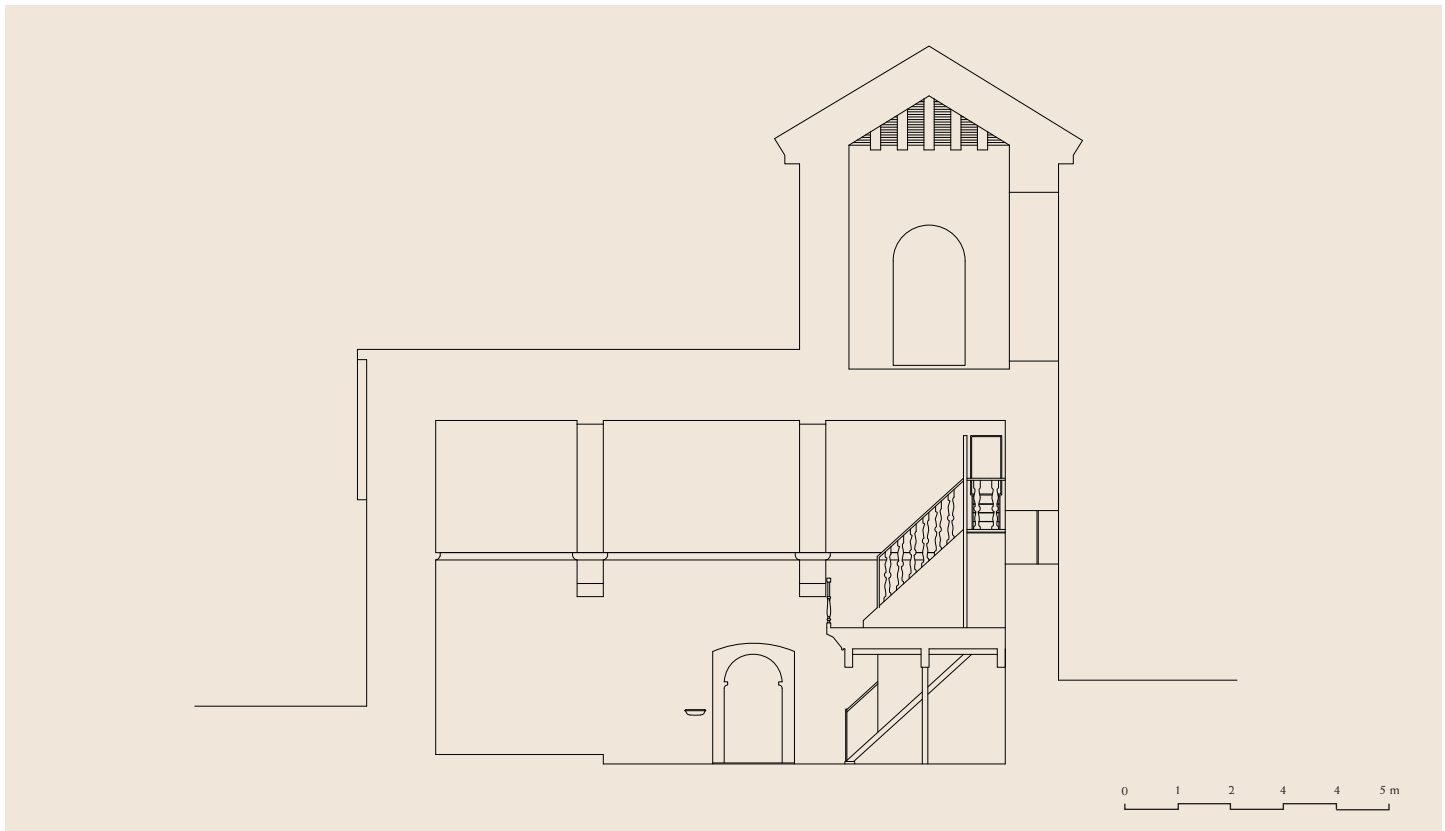


Exterior



Planta

Sección longitudinal





Portada



Interior

misma altura de las ménsulas corre una imposta lisa que recorre todo el perímetro del templo. La cubre una bóveda de medio cañón, ligeramente apuntado, para los tres tramos.

En los exteriores nos encontramos con una construcción que mezcla el sillarejo, en las zonas menos nobles, con el sillar en la fachada principal, donde vemos la portada flanqueada por dos contrafuertes. En la cabecera, al lado del evangelio, se añadió una sacristía moderna y, a los pies, apreciamos la torre profundamente reformada en 1985, con varios vanos modernos de medio punto para las campanas. La iglesia presenta en la actualidad tres ventanas, una de las cuales, situada en el muro de los pies, debajo del coro, es moderna. Las otras dos son simples saeteras practicadas, la primera, en el muro de la epístola, al lado de la portada y, la segunda –hoy día cegada– en la cabecera, siendo esta última imperceptible al interior al quedar detrás del retablo. La portada, situada en el lado de la epístola, es un simple vano de medio punto con una anchura de ciento diez centímetros y ornamentada, en la parte superior, con una simple moldura lisa a modo de guarda-

lluvias. Los salmeres apoyan en una pieza moldurada en caveto hacia el interior del vano, a manera de imposta. Los elementos descritos aconsejan situarla cronológicamente en torno a 1200, pero es una tipología tan elemental que siguió empleándose durante siglos posteriores.

Por último, debemos reseñar la presencia de una pequeña pila bautismal de taza semiesférica lisa y tronco cilíndrico. Es, sin duda, la original de la iglesia. Actualmente se conserva semiempotrada a los pies del muro del evangelio de la parroquia.

Texto y fotos: AAA - Planos: LCC

Bibliografía

CARRASCO PÉREZ, J., 1973, pp. 384 y 477; CMN, IV*, 1989, pp. 445-446; FORTÚN PÉREZ DE CIRIZA, L. J., pp. 683 y 687; GEN, voz "Gallués", 1990, V, pp. 246-250; MADDOZ, P., 1840-1845 (1986), p. 132; MARTÍN DUQUE, A. J., 1983, doc. 184.

