

# BARÓN, O

El pequeño núcleo de población de O Barón pertenece al municipio de O Carballiño y a la comarca Terras do Carballiño. A él se accede, desde la capital municipal, cogiendo la carretera OU-0504 en dirección Ribadavia y una vez recorridos 6,5 km se llega al destino.

La primera mención al lugar se halla en la donación de diversas propiedades realizada por los condes Rodrigo y Fronilde al monasterio de Oseira, el 15 de diciembre de 1155. Algunos años después, en 1161, Sancha, hija del conde Ponce y para remedio de su alma, donó al mismo cenobio su derecho de patronazgo en la iglesia de *Sancto Felice de Varon*.

## *Iglesia de San Fiz*

**E**L TEMPLO ROMÁNICO DE SAN FIZ ha sufrido una transformación notable durante el período Barroco, no obstante conserva significativos restos arquitectónicos de su etapa medieval.

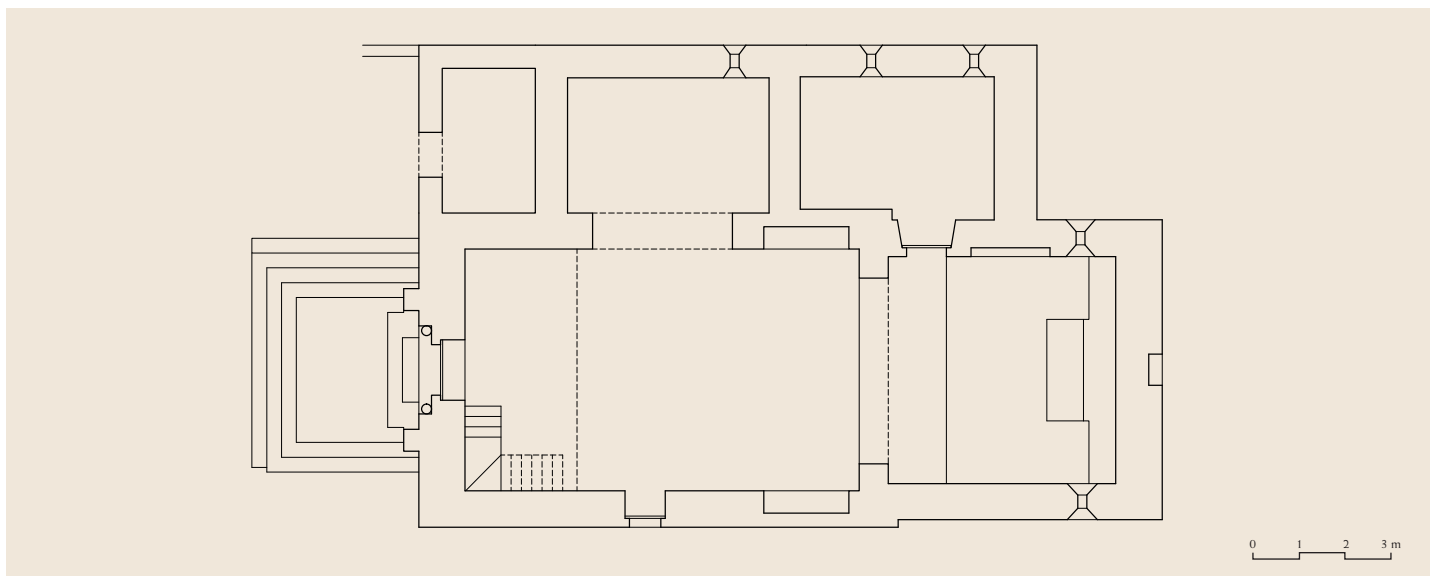
En el momento de su construcción la iglesia respondía a uno de los modelos habituales consistente en la disposición de una nave y su cabecera, ambas con una planta rectangular, siendo la del testero de menor anchura. Estos dos volúmenes arquitectónicos han permanecido cubiertos siempre por un tejado a dos aguas, el cual ha sufrido las correspondientes y habituales reparaciones. En la actualidad, solamente se reconoce como original parte de la estructura de la nave.

De la primitiva fábrica medieval del templo únicamente se conserva en la actualidad parte de la fachada occidental, el lienzo meridional de la nave así como un sector de la septentrional, ya que las restantes piezas que forman con las mencionadas el conjunto de la edificación y entre las cuales se encuentra la propia cabecera fueron remodeladas durante el período barroco.

La fachada principal, es decir, el hastial oeste, conserva bastante bien su aspecto original, excepción hecha de la espadaña añadida en un momento posterior. En ella se abre el vano de acceso a la iglesia enmarcado a ambos lados por sendos contrafuertes prismáticos con un remate escalonado. La

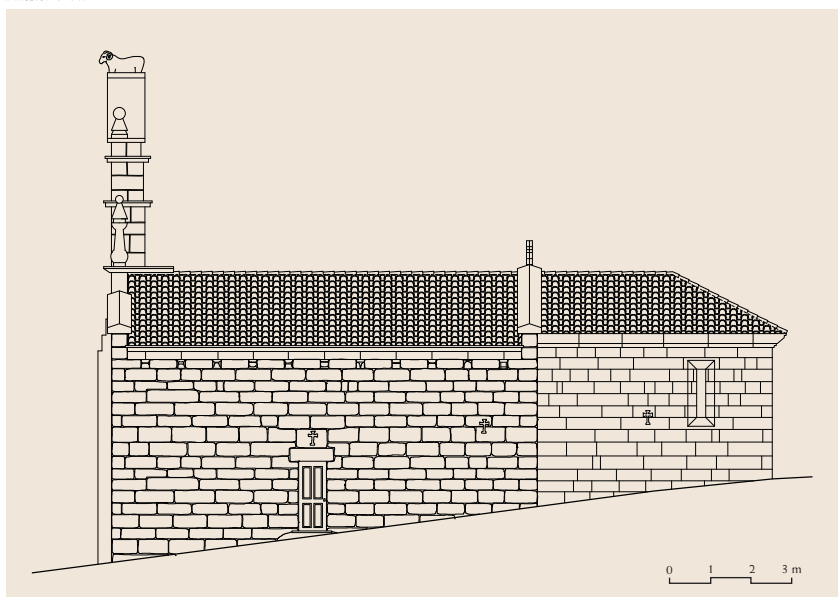


*Vista desde el lado sureste*

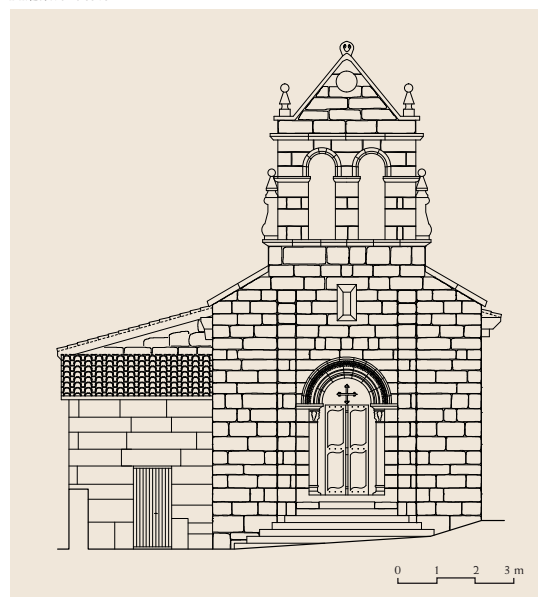


Portada

Alzado sur



Alzado oeste



puerta presenta una arquivolta semicircular y perfila su arista en baquetón liso, provocando en la rosca una media caña, moldura de corte triangular y media baquetilla sin ningún tipo de decoración. La arquivolta se encuentra enmarcada por una chambrana que se dispone con una directriz también circular. Esta última aparece moldurada en media nacela, media caña y listel liso, y decora su nacela por medio de puntas de diamante, sobre las cuales se dispone una tetrafolia, haciéndola en la segunda con diminutas bolas.

La arquivolta voltea sobre columnas acodilladas, con codillos tallados en arista viva. Las columnas poseen fustes monolíticos, lisos y exentos, que se levantan sobre basas de tipo ático al tiempo que reposan en plintos cúbicos —el del lado izquierdo decorado por un entrelazado dibujando ochos—. Las

columnas aparecen coronadas por sus respectivos capiteles, los cuales presentan sus cestas exornadas también con motivos vegetales sin grandes pretensiones artísticas y, además, con un cierto grado de deterioro debido al paso de los siglos. Sobre ellos se disponen los cimacios perfilados en caveto liso que se prolongan a modo de imposta a lo largo del frente del hastial, rematando en los respectivos contrafuertes que delimitan la puerta de acceso al templo y sirviendo como elemento de separación entre el apeo de la chambrana y el muro.

Como suele ser habitual, la arquivolta envuelve un tímpano monolítico de directriz semicircular apoyado directamente sobre las jambas perfiladas en arista viva, del mismo modo que su dintel. El tímpano cuenta en su zona central con una cruz flordelisada de brazos iguales.



En la zona superior de la portada occidental y uniendo los dos contrafuertes, se conserva un tejeroz en caveto sostenido por tres canecillos cuya interpretación iconográfica no resulta factible puesto que, posiblemente en el momento de la construcción de la espadaña, fueron repicados. El hastial remata en una moderna espadaña con dos vanos para las campanas y un frontón triangular sobre cuyo vértice se colocó, mirando hacia poniente –otros casos similares se dan en las iglesias ourensanas de Piñeiro (A Pobra de Trives), San Pedro de Garabás (Maside) o San Pedro de A Mezquita (A Merca)–, una escultura representando al cordero místico (*Agnus Dei*) sin la correspondiente antefija. En el medievo, la representación del cordero debió de figurar también, como sucede habitualmente, en el remate en piñón del ábside del testero.

Como se indicó más arriba, la época barroca trajo consigo numerosas transformaciones en la iglesia de San Fiz, siendo más acusadas en los paramentos septentrional y meridional. En el costado norte los cambios se perciben con mayor notoriedad puesto que, como consecuencia de la construcción de diversos anexos –entre ellos una capilla–, se produjo la destrucción de la cornisa y los canecillos en los cuales se apoyaba, quedando tan solo un tramo con perfil en nacela lisa y cuatro canes del tipo de proa, en el extremo oriental del muro.

Respecto a la fachada sur, las remodelaciones en el alero han sido de menor cuantía. Este presenta también un perfil en nacela, excepto en un tramo de su extremo oriental, en donde se modificó el tipo de moldura por una en bisel. Dicha cornisa se encuentra sostenida por un conjunto de once canecillos pertenecientes al tipo de proa o de nacela. En el caso de los últimos, la nacela aparece lisa o decorada con diversos motivos vegetales y geométricos. En la zona central del paramento meridional se abre una puerta adintelada sin ningún rasgo artístico digno de mención y, con seguridad, sustituyó a una puerta románica abierta en el mismo emplazamiento.

El testero oriental de la nave se cierra en piñón y en él se colocó otro cordero con una cruz sobre su lomo. Se trata de una cruz de brazos iguales con un círculo central calado y sobre ella se superpone otra formada por entrelazos.

Al ingresar en el interior de la iglesia, las reformas acometidas con el paso de los años, con especial incidencia las ejecutadas en el siglo XVIII, dejan ver la ausencia de la mayor parte de las características que este edificio románico poseyó en sus orígenes. Vista desde dentro, la puerta principal de acceso muestra un arco semicircular de sección rectangular y aristas vivas que voltea sobre las jambas, también estas con perfil aristado. Además, sobre este vano se abre una ventana rectangular y acusado derrame interno con la finalidad de proporcionar iluminación al interior del templo. Sin duda, esta abertura practicada en el paramento vino a sustituir a la característica ventana tipo saetera, con un arco de medio punto en la parte superior.

En cuanto al mobiliario litúrgico conservado en el interior del templo, en el lado del evangelio y en el umbral del



Portada

arco triunfal, se conserva una pila bautismal de granito compuesta de copa y fuste con un diámetro externo de 0,67 m y uno interno 0,60 m, con una altura total de 0,93 m. En base a su tipología, se incluye en la categoría de las denominadas "gallonadas" o "de gallones", un esquema decorativo empleado con frecuencia en la plena y baja Edad Media, pero también en datas posteriores. La dimensión del diámetro externo de esta pieza del mobiliario litúrgico nos induce a pensar en una datación tardía, siendo una pila pensada ya para el rito del bautismo por infusión.

Las referencias documentales y arquitectónicas nos inclinan a datar este edificio alrededor de 1220-1230.

Texto y fotos: TVA - Planos: JLDM/MARM

#### Bibliografía

DOCAMPO NÓVOA, J. J., 2000; SAINZ SAIZ, J., 2008, p. 26.

