

MORGADE

La localidad de Morgade se encuentra al norte de Xinzo de Limia, municipio al que pertenece. Dista alrededor de 40 km de la capital de la provincia y el acceso a ella se hace desde Xinzo, dirigiéndose al Norte, por la carretera que lleva a Vilar de Barrio.

La única mención documental de la época se halla en la confirmación de los bienes de la sede de Ourense realizada por el papa Alejandro III en 1172: *medietatem villa de Morgadi*.

Iglesia de Santo Tomé

LA ESTRUCTURA DE ESTA IGLESIA sigue el típico esquema de nave única y ábside rectangulares. Sin embargo, salvo la portada occidental, el acceso septentrional y partes del paramento de ambos lados de la nave, el resto del conjunto obedece a intervenciones modernas; tanto el campanario, como la cabecera y la sacristía anexa al muro norte son obras de entre los siglos XVI y XIX.

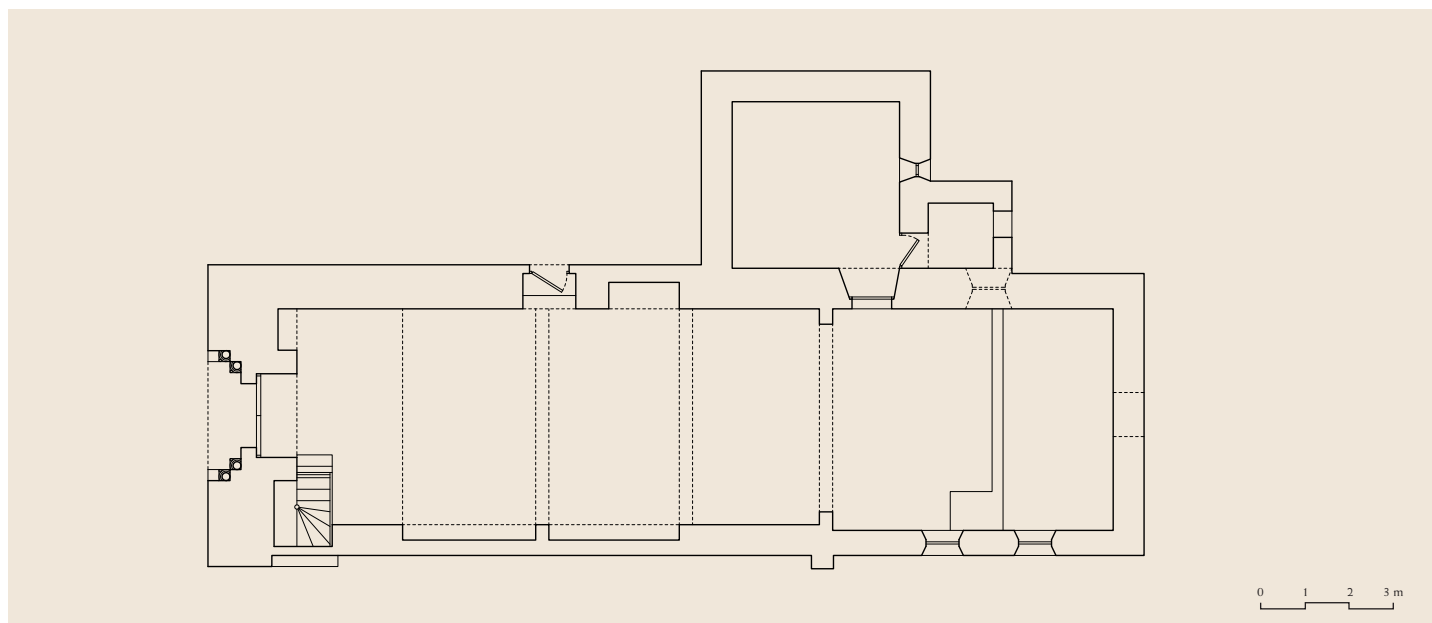
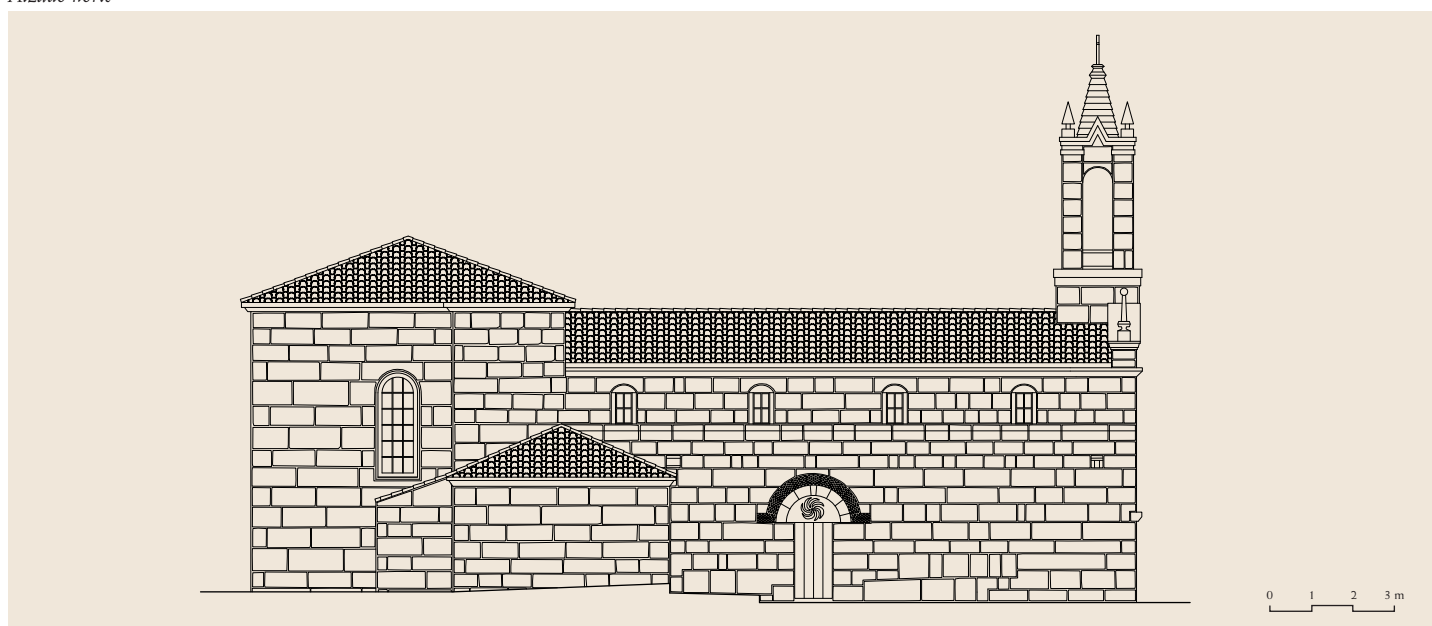
El muro sur es un paramento liso flanqueado por dos pequeños contrafuertes en el que se han abierto cuatro vanos con doble derrame. Salvo partes estructurales del mismo, nada resta en él de nuestro interés.

El muro norte, igualmente muy transformado, conserva su fábrica original hasta poco más de media altura, punto en el que se rehunde y crea una franja horizontal en la que se abren cuatro vanos que se conforman como los del lado opuesto. Cuatro ménsulas crean una línea horizontal donde debió apoyarse el típico alpendre de madera habitual de las iglesias gallegas. En la parte oriental del muro se abre un acceso que, aunque de configuración simple, con un arco de medio punto con tímpano que apea directamente sobre las jambas en arista viva, dos aspectos del mismo aportan una gran singularidad; por un lado la chambrana cortada en nacela con cinco órdenes de tacos, y que se dobla para crear una imposta de pequeñas dimensiones, y el tímpano, decorado con una rueda de radios curvos, un motivo muy poco frecuente en el románico gallego, que es tratado aquí con especial singularidad dadas sus proporciones y calidad de talla, que llega hasta el calado de los pequeños espacios que quedan entre los radios.

La fachada occidental está dominada por la presencia de la portada, de triple arquivolta sobre arco sensiblemente apuntado. Aquella se corta en bocel y, mientras que el primero de los arcos decora su rosca con una media caña, los dos exteriores lo hacen con una serie de motivos de entrelazos geométricos. La chambrana se moldura en nacela decorada con anillas con motivos cuadrifolios en su interior. El cimacio, sobre el que apean los arcos, se va a prolongar como imposta hasta el extremo de la fachada, en grueso listel y nacela, de-

Portada oeste

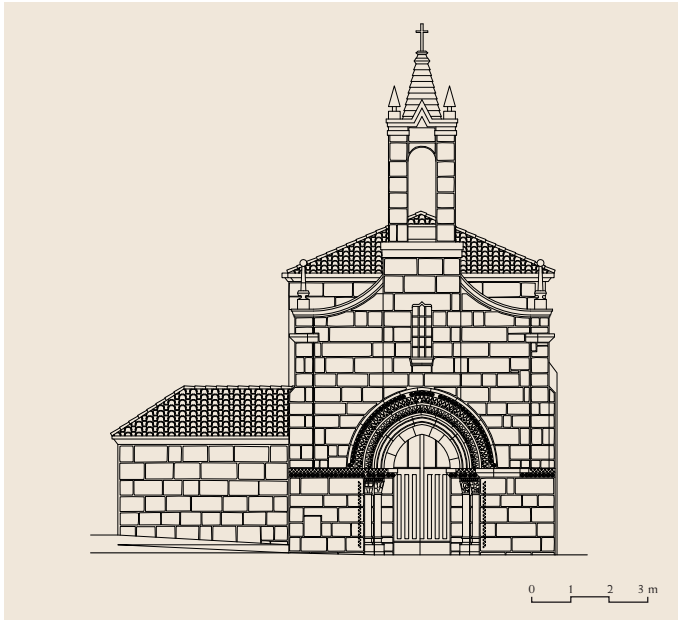


*Planta**Alzado norte*

corado el primero con un bajorrelieve en zigzag, y con el motivo de anillas con cuadrifolias que vimos en la chambrana la segunda. Esta decoración solo va a interrumpirse en el cimacio exterior del lado sur, que se presenta liso, con listel en estría plana y bolas en la nacela. Los capiteles, con amplio ábaco decorado con una cenefa de motivos geométricos –motivo que se extiende a la jamba interior, que se corta en arista viva, y la exterior, en bocel con escocia con decoración geométrica–, albergan decoración de motivos vegetales. Los dos capiteles del lado norte y el interior del lado sur son una interpretación, muy esquematizada, de las típicas hojas picudas que se vuel-

ven para albergar bolas en su interior, en dos órdenes en esta ocasión, y con elementos geométricos entre ellas. El que resta del lado meridional, más elaborado que los otros, decora su cesta con hasta tres órdenes de hojas secas con nervios prominentes. Las basas de estas columnas, de corte ático con escocia muy desarrollada, apean en plintos cúbicos lisos.

En el interior, una amplia nave cubierta a dos aguas con tres arcos diafragma, no restan elementos de mayor interés. Los accesos laterales se resuelven con amplios abocinamientos en arista viva, destacando en el septentrional las aspas huecas de la espiral que presenta al exterior.



Alzado oeste

A mayores, en el exterior del templo, en el lado norte, pegada al muro oriental de la sacristía, se conserva una pila bautismal, de amplia copa, con toro liso en su base, posiblemente de origen medieval.

En conjunto, por lo tanto, hablamos de una iglesia con una serie de características que comparte con otros ejemplos de la comarca de A Limia, como San Xoán de Saa (San Xoán de Vilar de Santos, Vilar de Santos) o San Pedro de Boado y San Nicolás de Novás (Xinzo de Limia), como el empleo de la decoración geométrica de un modo generalizado, de labra dura con entrelazados que recuerdan motivos proto-históricos y la ausencia generalizada del tímpano. Cuando estos se utilizan, no obstante, suelen adoptar formas geométricas que con frecuencia son caladas. Además, recupera elementos decorativos expuestos en Oseira y cuya difusión y permanencia



Portada norte

en la provincia de Ourense es comparable a la de la Catedral. Estas características nos llevan a un contexto de en torno al primer cuarto del siglo XIII.

Texto y fotos: IMF - Planos: MTM/FMG

Bibliografía

- COUCEIRO FREIJOMIL, A. 1937-1938, nº 237, p. 270; LAREDO VERDEJO, X. L., 1989, p. 161; LÓPEZ DE PRADO ARIAS, X. L., 1986, p. 234; MARTÍNEZ CERREDELO, E., 2012, p. 192; SAINZ SAIZ, J., 2008, p. 61; VALLE PÉREZ, J. C., 1982, I, p. 109 (notas 229 y 233); VAQUERO DÍAZ, M. B. y PÉREZ RODRÍGUEZ, F. J., 2010, I, doc 38, pp. 118-120; YZQUIERDO PERRÍN, R., 1995, pp. 374-378; YZQUIERDO PERRÍN, R., 1999, pp. 60-66.

