

MUIMENTA

Perteneciente al municipio de Carballeda de Avia, en O Ribeiro, la localidad de Muimenta se encuentra en dirección noroeste, en la carretera que comunica la primera con el municipio de Avión. De la capital provincial dista unos 35 km y su acceso se ha de hacer desde la villa de Ribadavia.

La primera referencia documental sobre el lugar data de 1095. Ese año Menendo Peláez entregó al monasterio de Carboeiro, por el alma de su esposa, una casa en *Muymenta*, llamada de Alberguería. Posteriormente, en 1155, Muimenta pasó a la jurisdicción del abad de Oseira.

Iglesia de San Xiao

EN LA PARTE ALTA DEL PEQUEÑO PUEBLO, hermoso conjunto de la arquitectura rural de la zona, se encuentra la iglesia de San Xiao. Aunque tremendamente transformada, es un ejemplo que recoge características tardías de gran interés.

De nave y capilla únicas, cuadrangulares, siguiendo el tan repetido esquema del románico rural, su planta se ve alterada en el lado septentrional por la sacristía anexa a la cabecera y una capilla moderna en el cuerpo principal. Los muros laterales son paramentos lisos, en los que tan solo en el lado sur se van a abrir dos vanos en aspillera y un pequeño acceso. El flanco septentrional se remata con una cornisa en nacela lisa, sostenida en canecillos que se cortan en proa de barco. La cornisa del lado sur, que es igualmente lisa, se apoyará en canecillos que, además de los que se cortan en proa de barco,

van a decorarse con bolas, roleos, dameros y hojas que voltean las puntas para acoger bolas.

El acceso que se abre al lado sur de la nave es una puerta simple, con jambas en arista viva, y tímpano con aletas que, a modo de salmeres, sostienen tres dovelas que conforman un falso arco de descarga.

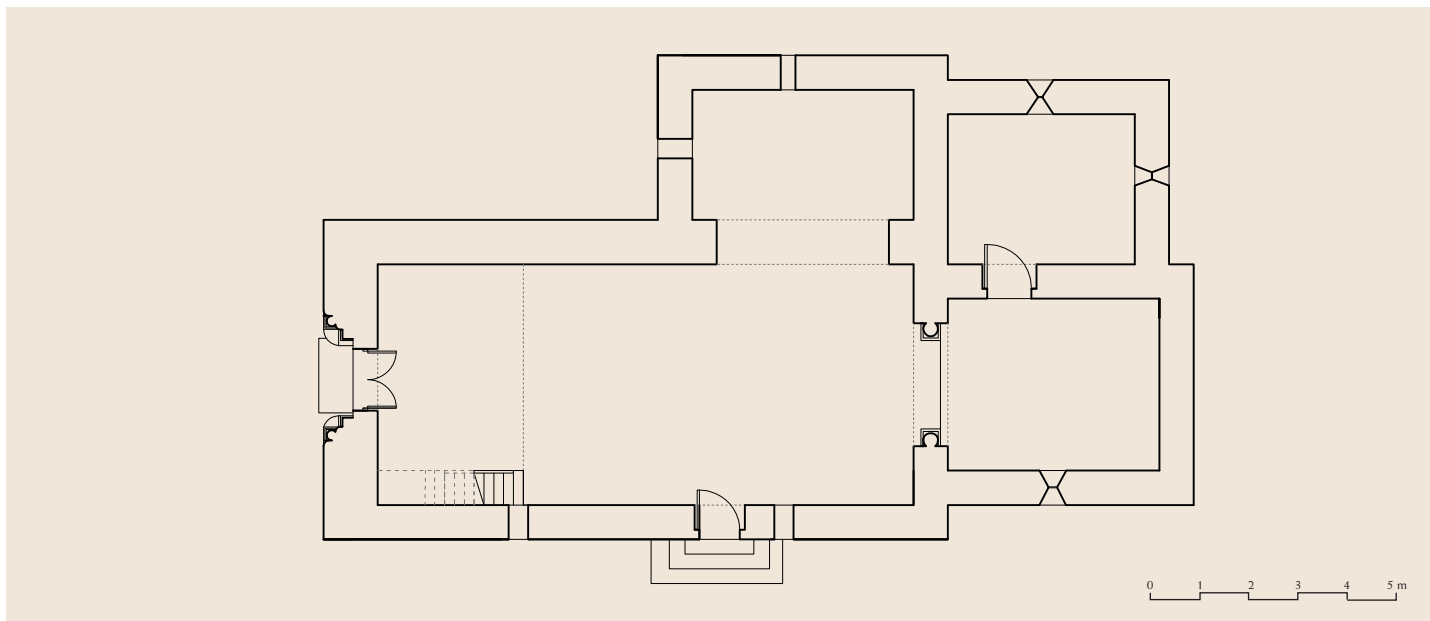
La portada occidental difiere de lo que debió de ser en su origen. Está conformada por una doble arquivolta de arco de medio punto con aristas aboceladas y baquetillas en roscas e intradoses. La chambrana se decora con cuatro líneas de billetes y se remata en finísimo listel. El cimacio sobre el que apean las arquivoltas se corta en doble listel y caveto liso. Las columnas –las dos que quedan, apoyadas en las basas exteriores–, de fuste liso, se rematan con capiteles con decoración

Portada oeste



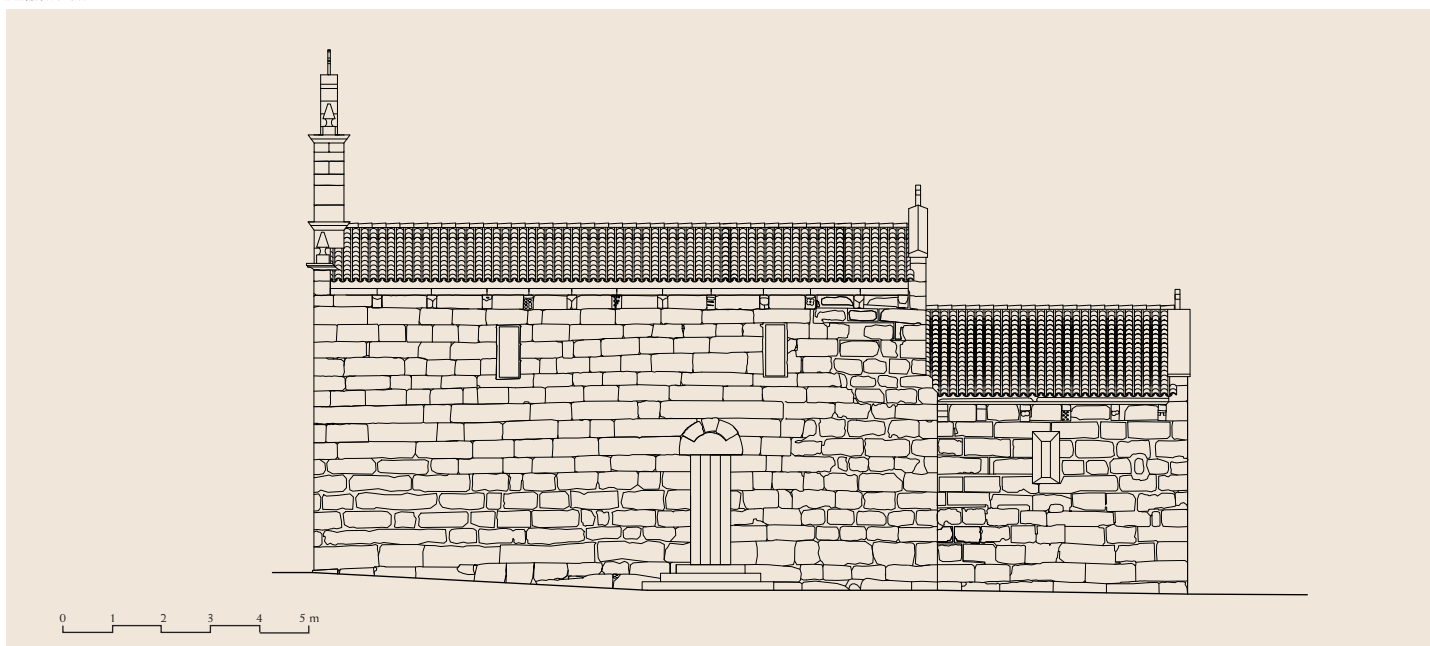
Cabecera





Planta

Alzado sur



vegetal. El capitel del lado izquierdo —el derecho está muy deteriorado— presenta una decoración de hojas picudas que se completan con pequeñas bolas en su parte superior. En el cuerpo inferior de la portada hay cuatro basas, dos de ellas, las interiores, como ya mencionamos, sin elementos superiores. Se trata de basas entregas de corte ático, con el toro inferior muy desarrollado y cuyo desgaste no permite distinguir qué elementos decoran sus esquinas. Estas se completan con un plinto de doble listel. Las jambas se cortan en grueso bocel. Por otro lado, el tímpano se compone de dos grandes piezas lisas cobijadas por un arco que repite la decoración de ba-

quetillas de las jambas. El dintel apea directamente sobre el marco de la puerta.

La fachada occidental se completa con un amplio vano en aspillera y un remate en espadaña, con pináculos en los extremos, ya del período barroco.

La cabecera repite el mismo esquema que la nave principal. Las cornisas de ambos lados son lisas, cortadas en listel y caveto. Estas se sostienen en canchillos. Los del lado norte son visibles desde el interior de la sacristía. En ambos lados acogen los mismos motivos geométricos que veíamos en el alero del muro sur de la nave. En el lado meridional de la



Alzado este

cabecera se ha practicado un vano de doble derrame, consecuencia de tapar el que se encontraba en el hastial oriental para colocar un retablo. El cierre del lado oriental se hace, al igual que el del muro este de la nave, a dos aguas, con tejado pétreo y cruces antefijas patadas.

En el interior de la iglesia destaca el arco triunfal, doblado, de medio punto, que apea sobre cimacio y capiteles entregos con decoración vegetal. Las columnas apoyan en basas de doble baquetón sobre amplio toro y plinto elevado. Los capiteles se decoran con hojas picudas en los ángulos, que acogen bolas en su parte superior. En el del lado del evangelio, en su cara frontal, se inscribe una figura zoomórfica (¿caballo?) de factura bastante pobre. Una línea de imposta que parte a la altura de los cimacios del arco, cortada en listel y nacela, se extiende desde el muro interior del ábside hasta la nave, donde ha sido repicada. En el muro norte de la cabecera se encuentra el acceso a la sacristía, y en el sur el vano que se ve desde fuera. En este muro también se ha abierto una credencia, probablemente, en época moderna.

La nave ha perdido mucho de su aspecto original, debido a la presencia del amplio arco de acceso a la capilla anexa al muro septentrional. Se ilumina la estancia con los vanos correspondientes a las ventanas mencionadas en el exterior, dos en el muro meridional y uno en el occidental, todas ellas de derrame interno recortadas en arista viva, sin más decoración.

En San Xiao de Muimenta son patentes una serie de modificaciones que han alterado la fábrica original. Una observación detenida permite apreciar que ha habido cambios en el cuerpo de la nave y que debió ser reconstruida casi en su to-



Alzado oeste

talidad. A esta reconstrucción obedecerían los sutiles cambios que han modificado la composición de la portada occidental, cuyo abocinamiento no se corresponde con sus apoyos. Podemos suponer que ni siquiera la portada del muro sur es la original, aunque se haya rehecho conforme a sus características prístinas. Por lo demás, esta misma portada meridional demuestra, como los capiteles interiores o lo que nos queda de la portada occidental, una profunda y clara influencia de la arquitectura cisterciense que se estaba haciendo en Ourense a finales del siglo XII. En concreto, el empleo del tímpano enjarjado, visto en otros ejemplos de la provincia, como San Mamede de Moldes (Boborás) o San Fagundo de Cea (San Cristovo de Cea), puede haber derivado de Oseira para haber sido empleado aquí. Con estos datos, la fecha de realización de San Xiao de Muimenta puede enmarcarse perfectamente en torno a los primeros años del siglo XIII.

Texto y fotos: IMF - Planos: AMVF

Bibliografía

LOIS GARCÍA, X. s.a.; LUCAS ÁLVAREZ, M., 1958, doc. 56, p. 592; PORTELA SILVA, M. J., GARRIDO, M. y ROMANÍ MARTÍNEZ, M., 1993, pp. 31 y 473; ROMANÍ MARTÍNEZ, M., 1989a, I, docs. nº 29, pp. 33-35; 50, pp. 59-62; 251, pp. 249-253, y 667, pp. 627-628; ROMANÍ MARTÍNEZ, M., 1989b, pp. 34-34, 49-50 y 117-120; SAINZ SAIZ, J., 2008, p. 44; TOBÍO CENDÓN, R., 2007, pp. 379-402; TOBÍO CENDÓN, R., 2012, pp. 113-125; VALLE PÉREZ, J. C., 1982, I, p. 114.

