

# OURANTES

Se accede a Ourantes, en el municipio de Punxín, cogiendo en O Carballiño la carretera N-541 en dirección a Ourense. Tras recorrer 12 km, se llega a la localidad de Punxín en donde hay que desviarse por la carretera OU-0410 que conduce directamente al pueblo.

Fue límite de dominios de los monasterios de Melón y Oseira, y las menciones documentales son del siglo XIII.

## *Iglesia de San Xoán*

LA PLANIMETRÍA, tanto de la nave como de la cabecera de la iglesia de San Xoán, presenta una disposición rectangular. Las fachadas del templo se levantan sobre un zócalo oculto en la actualidad debido a que el terreno circundante se colmató con el paso del tiempo y a la disposición de un pavimento compuesto de grandes losas de granito. Este último fue colocado para facilitar el tránsito de la popular procesión de San Francisco, consistente en transportar la imagen del mencionado santo en lo alto de un carro alrededor del edificio sacro.

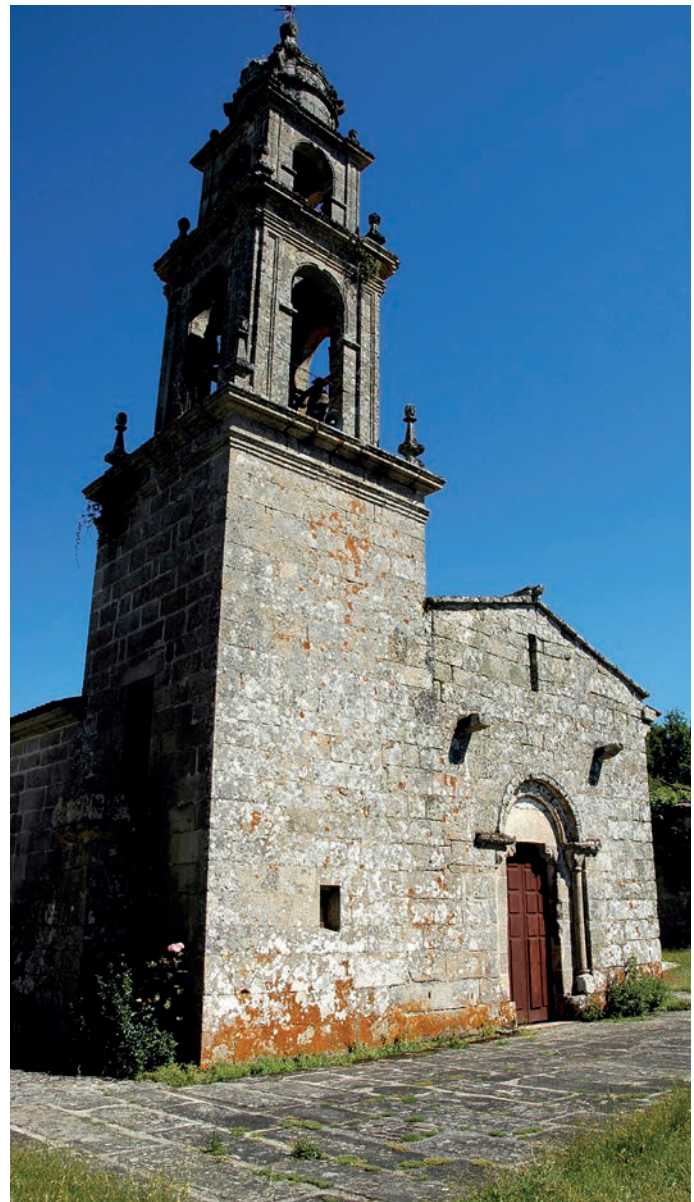
La construcción muestra una gran regularidad en los sillares empleados, dispuestos en hiladas horizontales, aunque en los paramentos pueden advertirse ciertas irregularidades provocadas por las reformas efectuadas con posterioridad a la etapa medieval.

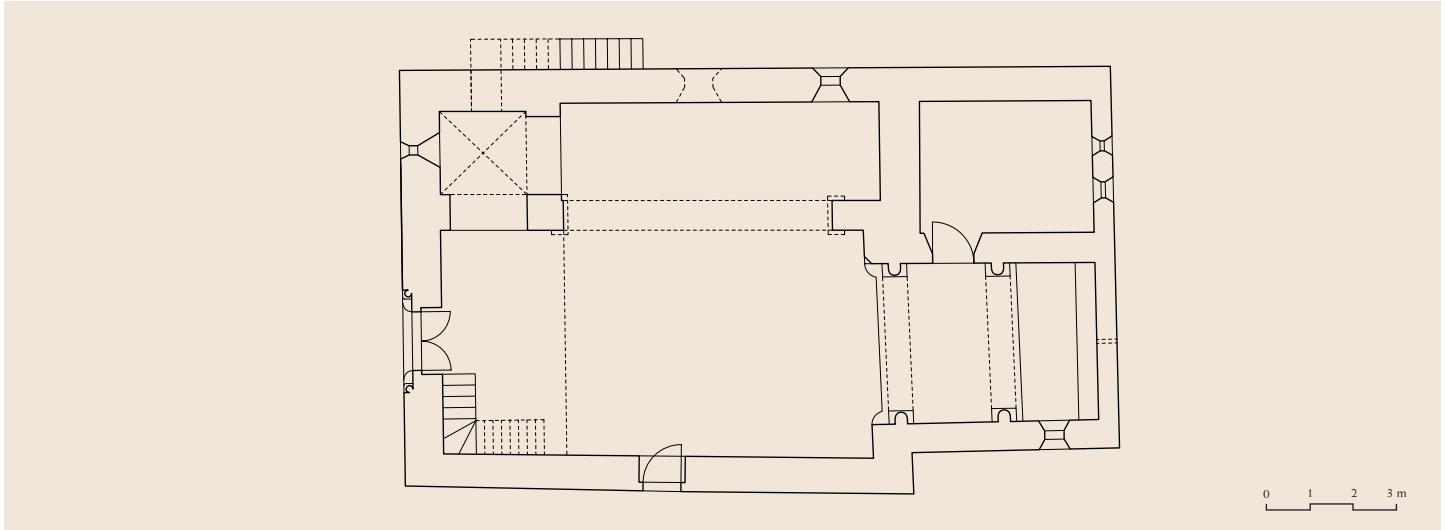
Desde el exterior se aprecia como la nave se cubre con un tejado dispuesto a dos aguas, como ya debió tener en su origen, observándose un peralte mayor en su flanco norte.

En la actualidad el edificio cuenta con dos vanos de acceso al interior abiertos en las fachadas oeste y sur. La puerta principal, reformulada en una época posterior, se abre en el hastial occidental y se constituye con una arquivolta y una chambrana. La arquivolta se forma con un arco semicircular que perfila su arista en un baquetón liso provocando en la rosca una media caña decorada con motivos florales formados por un círculo resaltado con botón central. Una chambrana con una directriz similar envuelve a la arquivolta y se perfila en escocia y baquetón y, como decoración, tiene unos motivos vegetales similares a tallos que, en algunas de las dovelas del baquetón, forman un sogueado, elemento ornamental muy utilizado en el románico gallego.

La arquivolta se apea en sendas columnas entregas de fustes monolíticos lisos y acodillados que se levantan sobre basas de tipo ático y plintos cúbicos sin decorar. Los capiteles de las columnas se ornamentan con motivos zoomorfos (animales cuadrúpedos con sus cabezas afrontadas en el izquierdo) y vegetales (en el del lado derecho). Los cimacios

*Fachada oeste*

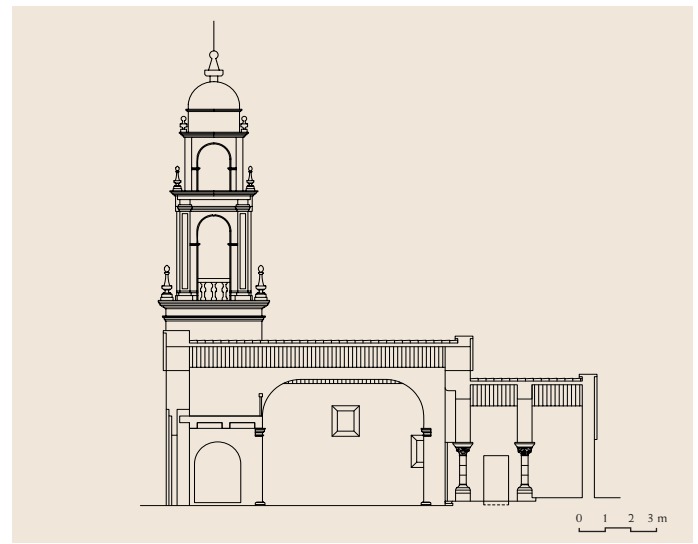




Planta



Alzado sur



Sección longitudinal



Alzado este



Alzado oeste



Portada oeste

decorados con motivos de carácter vegetal se disponen con un perfil en caveto y se prolongan en una línea de imposta que recorre un tramo a lo largo de la fachada. Por otro lado la arquivolta mencionada delimita un tímpano liso de dos piezas y de directriz semicircular sujetado por dos mochetas naceladas decoradas respectivamente con las cabezas de un carnero (lado izquierdo) y de un lobo (lado derecho) y apeadas en jambas lisas perfiladas en arista viva.

Por encima de la portada se conservan dos ménsulas y se abre una ventana sencilla, tipo saetera, con la función de proporcionar iluminación al interior de la nave.

A su vez, la fachada remata en un piñón sobre el cual descansa un cordero (*Agnus Dei*), apoyado sobre sus patas delanteras, que carece de la habitual cruz que suele erigirse en su lomo y, además, se colocó mirando hacia poniente, cuando lo correcto sería situarlo en posición contraria.

En el siglo XVIII, a la izquierda de la portada oeste, se añadió una torre campanario rematada en una pequeña cúpula y que consiste en dos cuerpos rectangulares superpuestos y decrecientes destinados a alojar sendas campanas.

El paramento norte ha sufrido una gran transformación con el paso de los siglos, especialmente en su tramo de unión con la fachada occidental, como consecuencia de la construcción de una escalera de acceso para el campanario.

Sin embargo el alzado sur conserva su estructura levantada en época medieval. En la zona central de este paramento se abre un vano destinado a acoger una puerta enrasada con el muro que, en su parte superior, tiene un tímpano monolítico liso de directriz apuntada y festoneado por un arco de descarga compuesto por siete dovelas. Este número de dovelas empleado también se constata en otros templos de

la comarca de Terras do Carballiño, como por ejemplo en San Mamede de Moldes (Boborás) o en San Fagundo de Cea (San Cristovo de Cea). Dicho tímpano descansa en sendas mochetas en nacela decoradas también con cabezas de animales, un carnero a la izquierda y un lobo a la derecha. La fachada meridional culmina en una cornisa perfilada en listel y nacela lisa sostenida por catorce canecillos con diferentes motivos zoomorfos (cabezas de carnero o león) o geométricos (nacela, proa).

La separación entre la nave y la cabecera se realizó con la construcción de un muro diafragma que salva el desnivel existente entre ambos cuerpos arquitectónicos. En él se abrió una ventana del tipo saetera para favorecer la entrada de luz natural en la nave y se remató en un piñón con un carnero al cual le falta la antefija.

La cabecera se cubre con un tejado dispuesto a dos aguas rematado también en piñón sobre el cual se dispuso un carnero que, sobre su lomo, posee una cruz patada con un disco central macizo superpuesto con una representación en relieve de un Cristo al cual corresponde una datación posterior. En el testero se abre una saetera que, en la actualidad, se encuentra tapiada como consecuencia de la colocación en el interior de un retablo. A su paramento septentrional se le adosó una moderna dependencia destinada a la función de sacristía, lo cual trajo como consecuencia la destrucción de la primitiva cornisa y sus correspondientes canecillos. Por su parte el muro sur conserva parcialmente su estructura original, aunque con una pequeña modificación correspondiente a la apertura de una ventana de vano rectangular y doble derrame en sustitución de la primitiva saetera. La fachada remata en un alero con perfil en nacela lisa sostenido por cuatro canecillos entre





*Canecillo del muro sur de la cabecera*



*Canecillo del muro sur de la cabecera*



*Antefija de la cabecera*

*Portada sur*



*Mochetas de la portada sur*







Interior de la  
cabecera

los cuales podemos distinguir tanto motivos figurativos (un personaje sujetando un libro y un músico tañendo una viola) como geométricos (proa de nave o rollos).

Una vez en el interior de la iglesia puede verse un tejado de madera a doble vertiente en el tramo de la nave. La puerta principal, abierta en el muro occidental, presenta un arco de medio punto volteado directamente sobre jambas sin decoración y, por encima de ella, se ejecutó una ventana con derrame interno. A su vez, el vano de acceso del paramento sur muestra una puerta de arco apuntado y sección prismática con perfil aristado.

El tránsito de la nave a la cabecera se efectúa a través de un arco triunfal apuntado y doblado. El arco interno se apoya en sendas columnas entregas de fustes lisos y compuestos de tres tambores cada uno que descansan sobre basas áticas. Estas últimas poseen garras en forma de bolas colocadas en las esquinas y se asientan en plintos prismáticos sin ningún ornamento. A su vez el arco externo aparece envuelto por una chambrana compuesta por dos filas de billetes

Los capiteles de las columnas que soportan el arco triunfal exornan sus cestas con diferentes motivos de carácter vegetal: entrelazos rematados en bola, dos órdenes de hojas de acanto con incisiones a modo de nervios que, en sus extremos, se vuelven sobre sí mismas albergando una esfera. Los cimacios tienen un perfil en caveto liso y se prolongan a modo de imposta por la cara frontal del muro que cierra la nave.

Sobre el arco triunfal se abre una ventana abocinada, con arco de medio punto apeado sobre jambas perfiladas en arista viva, que contribuye a resolver el problema de la iluminación interior en esta zona de la nave.

En cuanto a la cabecera de la iglesia, esta también se cubre con un armazón de madera de doble vertiente y a ella

se accede mediante un peldaño. En su zona central se alza un arco fajón, también de directriz apuntada como el arco triunfal, simple y de sección prismática, que se apoya en dos columnas embebidas de fustes lisos y compuestos por tres tambores cada uno de ellos. Los fustes se yerguen sobre basas de tipo ático con bolas en sus garras. El capitel del lado izquierdo decora su cesta con motivos vegetales consistentes en hojas muy estilizadas, formadas por dos tallos convexos unidos en su remate, en donde se identifica una bola. A su vez, el del lado derecho presenta unas hojas anchas y puntiagudas en cuyo extremo también figura una bola. Por último, sus cimacios se perfilan en nacela lisa.

Un retablo perteneciente al período barroco oculta por completo el testero y, en consecuencia, mantiene oculta permanentemente la ventana románica original de tipo saetera.

A la vista de las particularidades arquitectónicas de la puerta sur y, sobre todo, del ábside, la iglesia de San Xoán de Ourantes debería ser datada hacia la primera o segunda década del siglo XIII.

En el año 1885 Antonio Crespo López, arquitecto provincial y más tarde diocesano, firma el proyecto de reforma de este templo.

Texto y fotos: TVA - Planos: AUN

### Bibliografía

BANDE RODRÍGUEZ, E., 1988, p. 330; CASTILLO LÓPEZ, Á. del, 1972, pp. 406-407 y nº 470; LIMIA DE GARDÓN, F. J., 1993, pp. 138-139; RISCO, V., s.a., p. 472; SAINZ SAIZ, J., 2008, p. 30; VÁZQUEZ NÚÑEZ, A., 1906, pp. 32-35; VÁZQUEZ NÚÑEZ, A., 1907, pp. 219-221.





