

VELLE

Santa Marta de Velle es una de las veinticinco parroquias que integran el municipio de Ourense. Se ubica al este de la capital provincial, distante unos 4 km. Para llegar basta con salir de Ourense siguiendo la carretera C-546 y girar a la derecha en la indicación de Velle.

Iglesia de Santa Marta

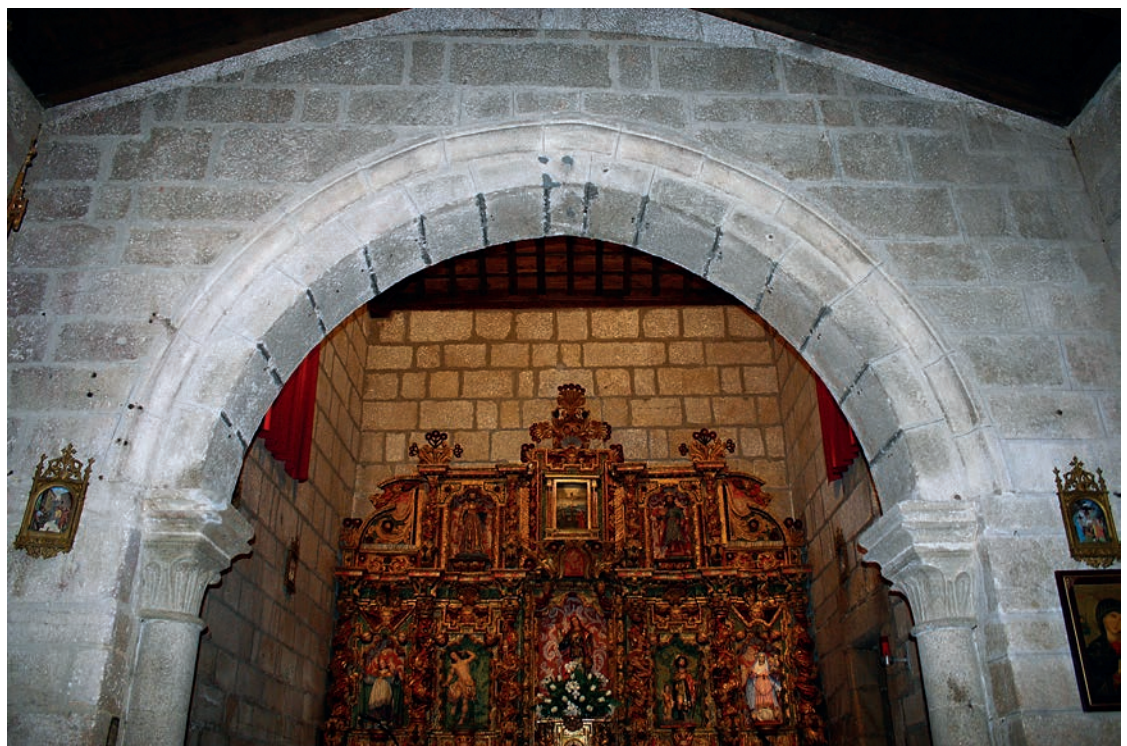
ESTA IGLESIA cuenta con varios elementos netamente góticos y transformaciones modernas. Consta de una sola nave, y poseía un ábside rectangular, que perdió por la construcción de otro barroco, más alto y ancho que la nave. De su fábrica románica mantiene parte de los muros de la nave, el arco triunfal y las columnas sobre las que este apea.

La construcción se realizó empleando un aparejo pseudoisódomo en el que, si bien los sillares graníticos que lo integran están bien escuadrados y forman hiladas ordenadas, estos muestran diferencias de tamaño.

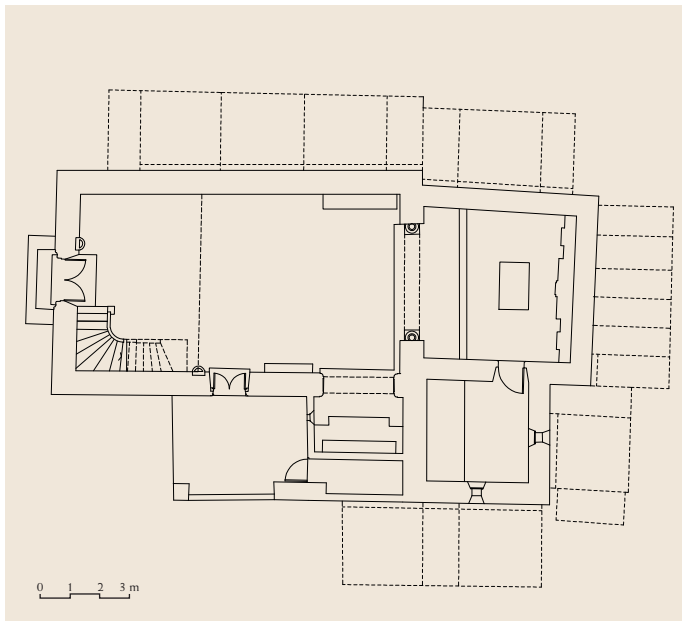
El interior de la iglesia conserva algunos elementos románicos, como el zócalo baquetonado visible en el muro de cierre de la nave, en su lado sur, y el arco triunfal, levemente apuntado y de rosca lisa y sección prismática, protegido por una moldura, formada por un listel separado de una nacela por

una línea incisa. Esta apea directamente sobre el muro, puesto que no se conserva la imposta, aunque sí los retocados cimacios de las columnas sobre las que descarga el arco, moldurados mediante superposición de sendos juegos de listel y nacela. Bajo ellos, ambos capiteles desarrollan temas vegetales. El del lado izquierdo muestra un solo orden de hojas, alargadas y de nervios resaltados; las que ocupan los ángulos, de mayor altura, se vuelven sobre sí, apoyando su ápice trebolado sobre su anverso, al igual que la hoja central, más corta. Las hojas laterales, de igual altura que esta última, presentan un ápice redondeado, y un nervio central que se ensancha en su parte superior formando un círculo apenas esbozado.

El capitel derecho exhibe una serie de alargadas hojas lanceoladas, de nervio central resaltado a cuyos lados se marcan unas líneas incisas rematadas en arco a la altura en que



Arco triunfal



Planta

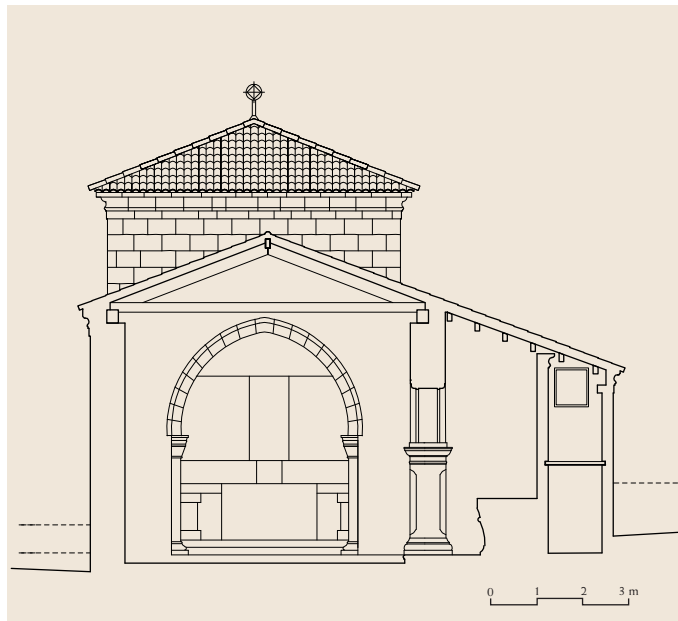
Capitel izquierdo del arco triunfal



se inicia el estrechamiento de la parte superior de las hojas. Las de los ángulos, más altas, se pegan a la cesta imponiéndole la forma de doble nacela unida en arista en que estas se configuran, mientras que sus ápices sobresalen de la misma, proyectándose hacia afuera al doblarse.

Ambas columnas apean sobre una basa de perfil ático de estrecho toro superior, leve escocia y un toro inferior de escaso desarrollo horizontal, sobre un estrecho plinto rectangular.

Atendiendo a los escasos elementos románicos que conserva esta iglesia, habría que datar estos en una fecha avanzada de la primera mitad del siglo XIII, llevándonos a un momento tardío dentro del estilo, ya que los capiteles de las columnas sobre las que apea el arco triunfal muestran unos



Sección transversal

Capitel derecho del arco triunfal



elementos vegetales en los que se hace evidente una estilización muy próxima a la sensibilidad gótica, evidente ya en las portadas principal y meridional, así como en la tracería presente en la fachada occidental.

Texto y fotos: MVT - Planos: ALA

Bibliografía

CASTILLO LÓPEZ, Á. del, 1972 (1987), p. 621; LÓPEZ CUEVILLAS, F., FERNÁNDEZ HERMIDA, V. y LORENZO FERNÁNDEZ, X., 1936 (2005), pp. 9-12, y 104-106; RISCO, V., s.a., pp. 224 y 296; SAINZ SAIZ, J., 2008, p. 15; YZQUIERDO PERRÍN, R., 1995, p. 483.