

ZOS

En el municipio de Trasmiras, en la comarca de A Limia, a unos 45 km de Ourense, Zos es una pequeña localidad al este de Xinzo de Limia. Para llegar a ella, hay que dirigirse a Trasmiras desde Xinzo de Limia y desviarse hacia el Sur a la altura de Abadives.

Iglesia de Santa María

SE TRATA DE UNA PEQUEÑA IGLESIA de una sola nave y cabecera rectangulares. La última es de factura moderna, igualando en altura y anchura a la primera, de modo que el conjunto hace gala de una gran unidad, alterada en todo caso por la sacristía anexa al lado sur de la cabecera.

Al muro meridional se abren dos vanos abocinados y estrechos con perfil moldurado en baquetilla, además de un acceso de tímpano bajo arco de descarga de medio punto.

En el tímpano se realiza una filigrana de entrelazos en bajo relieve. Cuatro ménsulas, hoy sin función alguna, y la cornisa, con catorce canecillos que sostienen un alero de nacela lisa, completan este lado sur. La decoración de los canecillos se limita a formas geométricas que, en ocasiones, tienen atisbos de decoración vegetal.

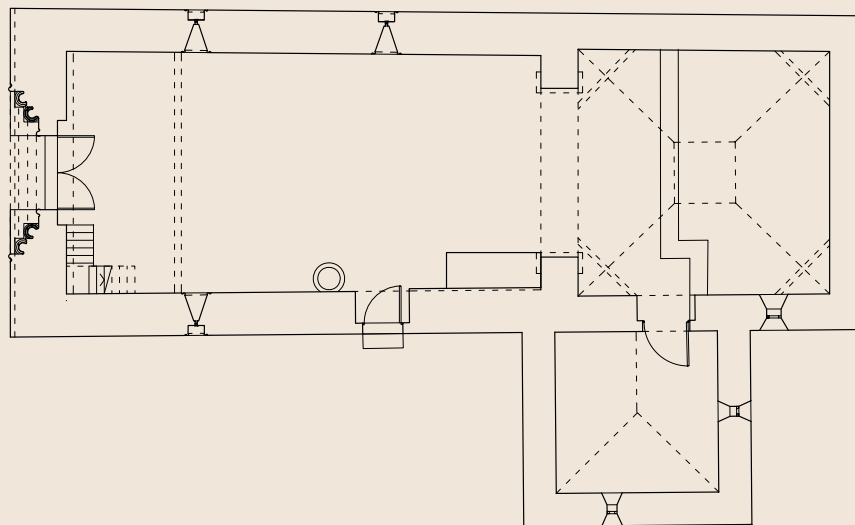
El muro norte repite esencialmente lo que vimos en el lado sur. Dos vanos en saetera abocinados y con la arista del

Fachada oeste



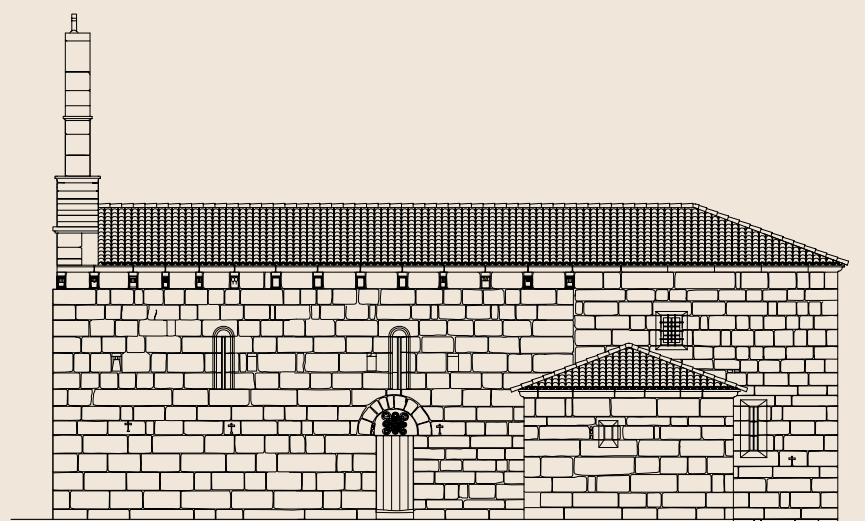
Portada oeste





Planta

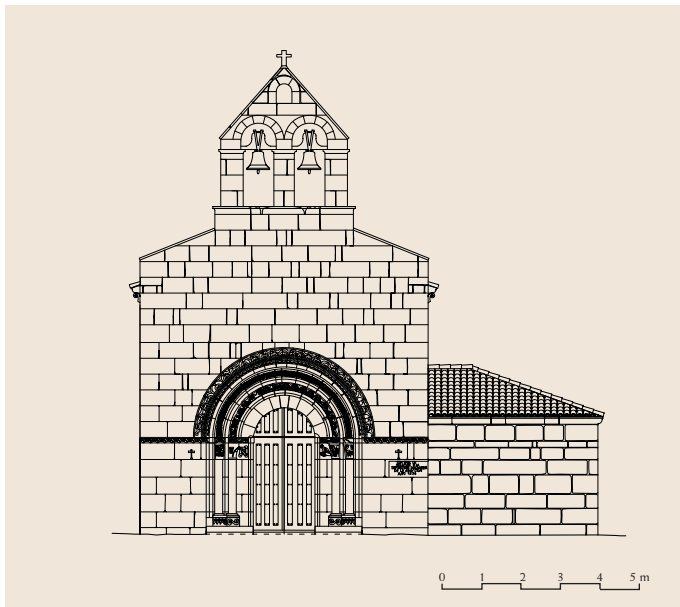
Alzado sur



arco externo moldurada en baquetilla y un acceso, hoy tapiado, de tímpano liso bajo arco de descarga de medio punto completan la fachada. Por lo demás, catorce canchillos con decoración geométrica que a veces adopta dejes fitomorfos y un alero en nacela completan la cornisa.

La fachada occidental se organiza a partir de una portada de profundo abocinamiento ricamente decorada. Se trata de un acceso de arco de medio punto con una triple arquivolta en la que la más exterior afea sobre las jambas. Estas se molduran con una baquetilla que continúa a lo largo del arco sin solución de continuidad, interrumpiendo el cimacio en los dos arcos exteriores. Esta misma solución se adopta en

las jambas del vano de acceso, cuyo arco, de medio punto, se corta en arista. La rosca de los tres arcos se decora con motivos geométricos que conjugan elementos vegetales, un entrelazado en el arco intermedio y una triple línea de zigzag, sogueado y triángulos en el arco exterior, que está rematado con una chambrana de hojas secas dispuestas radialmente y profundamente esquematizadas. Los cimacios adoptan motivos decorativos geométricos de aire orgánico, entrelazos y una secuencia de elementos de dudosa interpretación. Los capiteles se decoran con motivos vegetales, de hojas y tallos, y geométricos, ubicando en el exterior del lado meridional cabezas entre esas hojas, y decorando con una cesta de en-



Alzado oeste



Tímpano de la portada sur

trelazos el más septentrional. En la cara exterior de las jambas del primer arco se colocan dos placas decoradas; la del lado norte, con un entrelazo; la del sur, con la representación de un ave. Las basas de las columnas son de corte ático, y los plintos se decoran con entrelazos, flores y otros elementos inscritos en sus caras.

El interior es amplio y está iluminado por cuatro vanos que se abren en amplio derrame interno. Adoptan a su vez la decoración en baquetilla que veíamos en el exterior, que, en este caso, se completa con un zigzag en la escocia que se prolonga en el muro. Por lo demás, las obras que van desde el extremo oriental de la nave hacia el ábside son modernas, no conservando elementos románicos.

Es un conjunto, el de Zos, de una gran riqueza decorativa, aun a pesar de que su factura no es la de un taller muy cualificado. Debemos hablar, sin embargo, de una fecha avanzada del siglo XIII, alrededor del segundo cuarto, momento en el que la arquitectura de Xinzo estaba notablemente influenciada por la dialéctica expuesta en la arquitectura que se hacía

al otro lado de la frontera, y que encontramos en ejemplos portugueses como São Salvador de Bravães (Ponte da Barca) o la Catedral de Braga, a la vez que sigue empleando elementos expuestos en Oseira y que tienen en A Limia uno de sus núcleos de propagación, patente igualmente en otros templos como el de San Salvador de Vilar de Lebres (Trasmiras), San Xoán de Vilar de Santos (Vilar de Santos) o San Pedro de Boado (Xinzo de Limia), por citar algún ejemplo.

Texto y fotos: IMF - Planos: ACF

Bibliografía

BARRIOCANAL LÓPEZ, Y., 2013, p. 313; CASTILLO LÓPEZ, Á. del, 1928-1929, nº 184, p. 319; COUCEIRO FREIJOMIL, A. 1937-1938, nº 237, p. 271; LAREDO VERDEJO, X. L., 1989, p. 123; LÓPEZ DE PRADO ARIAS, X. L., 1986, p. 240; SAINZ SAIZ, J., 2008, p. 65; VALLE PÉREZ, J. C., 1982, pp. 102-111; YZQUIERDO PERRÍN, R., 1999, pp. 60-66.

