

PORQUERA DE SANTULLÁN

Porquera de Santullán se encuentra a 13 km al norte de Aguilar de Campoo –en el valle que da nombre al topónimo– siguiendo la carretera con dirección a Barruelo y Brañosera. La iglesia de Santa María Magdalena está situada a la izquierda de la carretera. Un pequeño camino hormigonado conduce directamente a su cabecera, orientada al este. Al oeste se divisa el cercano caserío de Revilla de Santullán y su célebre iglesia, separados por el río Rubagón.

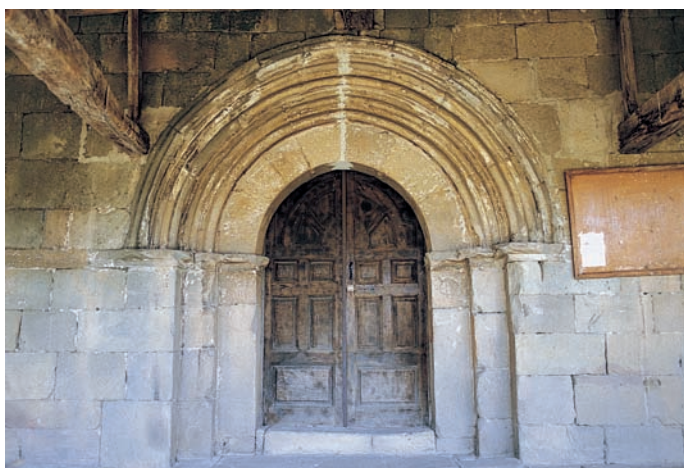
En la documentación referida al monasterio premonstratense de Santa María de Aguilar, aparece repetidamente el nombre de Porquera ligado a donaciones, compras y permutas. El hecho de que no siempre se mencione de Santullán puede inducir a pensar que se trate de Porquera de los Infantes, núcleo más cercano a la abadía de aguilareense. Sin embargo, la dependencia en lo civil y eclesiástico de la abadía de Covarrubias para el caso de Porquera de los Infantes, hacen más que probable que el Porquera citado en los documentos sea el de Santullán. Apoya esta hipótesis el aparecer junto a Revilla o Barruelo, poblaciones que se ubican en el mismo valle.

Hacia 1196 Muño Ruiz y su mujer Mayor García donaron al monasterio de Aguilar una heredad que tenían en Porquera. Desde este año hasta 1278 el cenobio premonstratense realizó cinco compras que supusieron un total de 1160 maravedís para la adquisición de propiedades en Porquera. Una permuta en 1205 completa las noticias. En pleno siglo XIV *Porquera de Sant Yllan* –según el *Libro Becerro de Bebetrías*– era “logar solariego, e es la meytad de fijos de Gonçalo Gonçalez Guadiana e la otra meytad de fijos de Diego Garçia de Uedoya”.

Iglesia de Santa María Magdalena

LA IGLESIA PARROQUIAL posee planta rectangular de una sola nave y testero plano. La buena sillería utilizada en su construcción se devalúa en la parte superior de los muros laterales como resultado de una elevación de éstos en época posterior. La iglesia primitiva

Portada

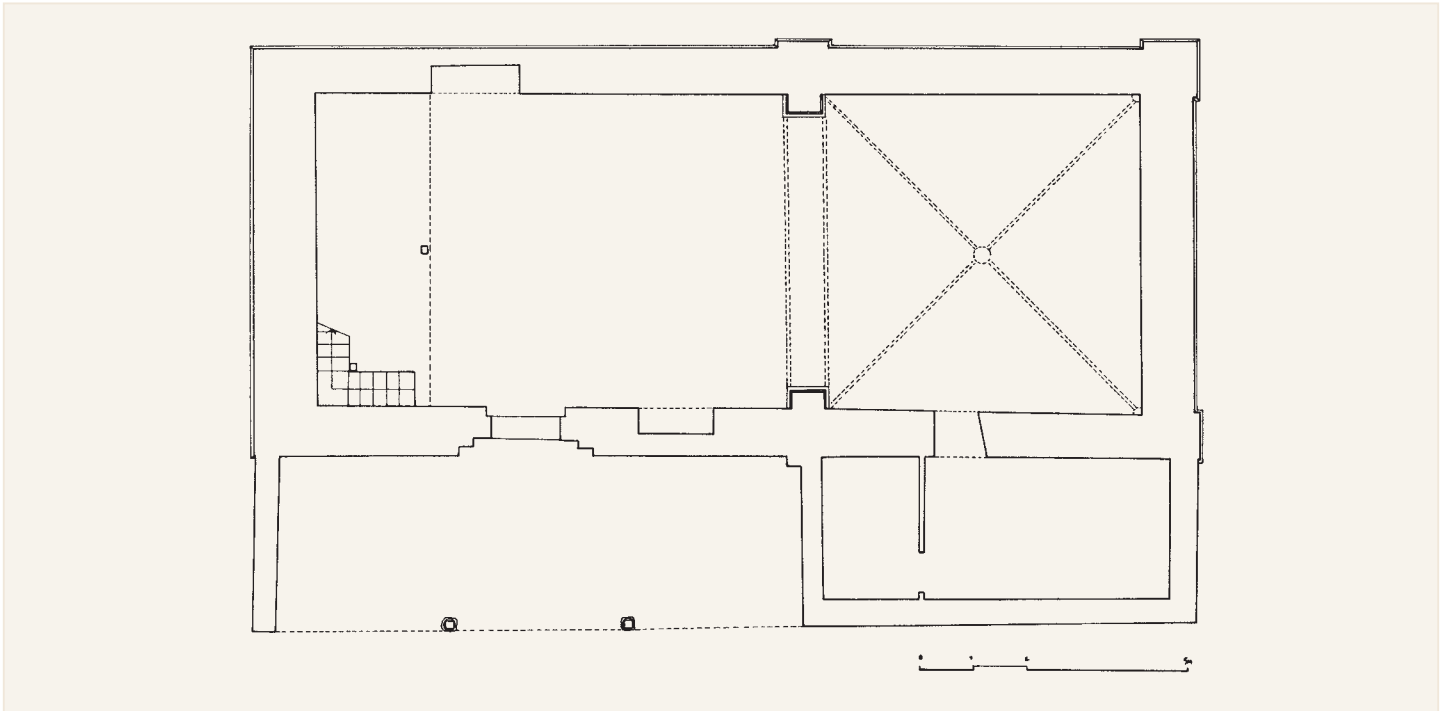


parece obra de bien entrado el siglo XIII, conservándose de esos momentos la espadaña y la caja de muros con algunos canchillos de proa de nave en el muro norte. La reforma integral del siglo XVI repercutió en el recrecimiento de los muros, en la cubierta absidal y en la espadaña.

Junto al lado sur de la cabecera se encuentra la sacristía, cuya cubierta se prolonga a modo de pórtico hasta el hastial occidental. Los tres vanos rectangulares del muro sur son fruto de la sobreelevación del muro. La portada, de medio punto, está formada por arquivoltas de baquetones y escocias que apoyan sobre una línea de imposta muy deteriorada.

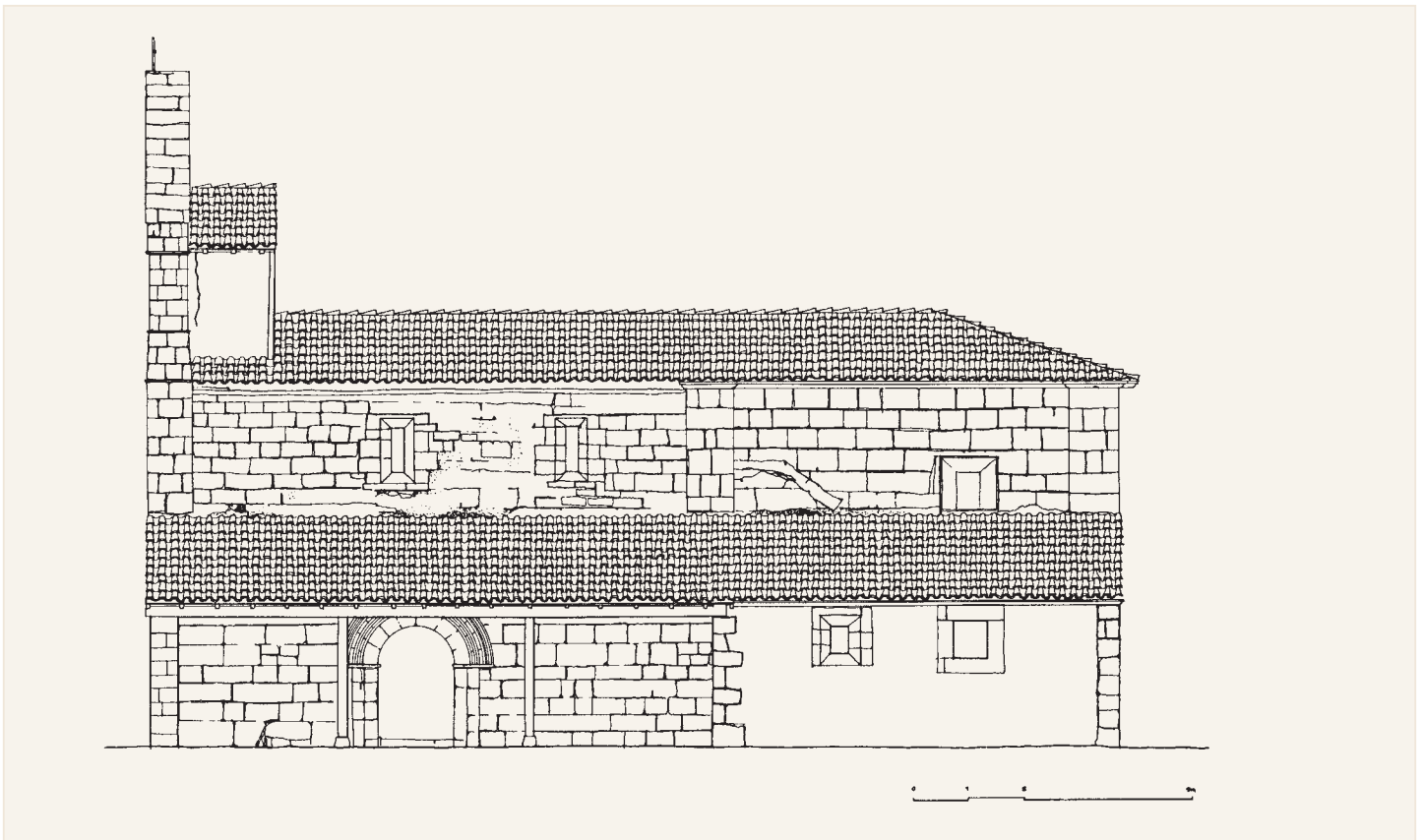
El muro occidental está coronado por una característica espadaña rematada a piñón. Tiene dos troneras apuntadas en el cuerpo inferior y otra más pequeña en el superior, las tres decoradas con chambranas lisas.

La sencilla fábrica medieval de esta iglesia no se corresponde con el interior, que ha sido completamente transformado. Los muros están revocados en blanco, su antigua cubierta ha sido sustituida por una techumbre plana en el caso de la nave y la cabecera posee bóveda de arista. Un



Planta

Alzado sur



España



coro alto a los pies permite el acceso hasta la espadaña, cuyos vanos inferiores han sido cegados mediante un rudimentario aparejo.

Recientemente se ha trasladado a su interior la antigua pila bautismal que se encontraba en el patio de una casa cercana. Se trata de una pieza románica de copa lisa ejecutada con suma tosquedad.

A pocos metros del templo se conserva también un sarcófago antropomorfo que parece datar del siglo XIII o XIV.

Texto: MDFY - Planos: MSR - Fotos: JLAO

Bibliografía

GONZÁLEZ DE FAUVE, M.^a E., 1992, I, pp. 78, 92-93, 97, 102, 105; II, pp. 33, 37, 43, 44, 96, 101, 105, 120, 125, 213-214, 244-245, 249-250; MARTÍN GONZÁLEZ, J. J. (dir.), 1980, p. 143; MARTÍNEZ DÍEZ, G., 1981, I, p. 439; NAVARRO GARCÍA, R., 1946, pp. 74-75; SÁINZ SÁINZ, J., 1993, p. 58; SANZ, J., 1922, p. 97.