

VALSADORNÍN

Valsadornín se encuentra a 3 km al noreste de Cervera de Pisuerga. El topónimo guarda relación con su propia ubicación en un pequeño valle formado en la confluencia de los arroyos de Hondadales y Ojedo y con la advocación de su iglesia parroquial, San Saturnino.

La localidad es bien conocida por el hallazgo en 1937 de un tesoro integrado por una caldera de cobre repleta de monedas romanas que pasaron a formar parte de los fondos del Museo Arqueológico Provincial de Palencia. Poco se sabe, sin embargo, de la historia de este lugar durante los siglos del románico. Sólo el *Libro Becerro de las Bebetrias* nos da la noticia, ya tardía (1352), de que el lugar de *Val Sadornin* pertenecía al infante don Tello, señor de Aguilar.

Iglesia de San Saturnino

LA IGLESIA DE SAN SATURNINO parece tener su origen en el momento de auge constructivo de finales del siglo XII y comienzos del XIII, si bien su fábrica primitiva ha pasado por diversas intervenciones a lo largo de los siglos XVII y XVIII que han variado considerablemente su aspecto original. Presenta planta de una nave dividida en dos tramos, cabecera simple de testero plano y capilla adosada al lado de la epístola.

Sobre el muro occidental se levanta una esbelta espadaña de tres cuerpos separados por una imposta nacelada y remate a piñón. En el inferior se conserva una portada cegada, formada por un arco apuntado protegido por una chambrana de baquetón. En el segundo cuerpo existen dos troneras de medio punto y en el tercero el campanil.

En el ábside se abría una ventana, también cegada, formada por un arco de medio punto con guardapolvo abilletado. Sobre esta ventana se puede apreciar la impronta de lo que pudo ser el apoyo de la cubierta de la

primitiva cabecera, a dos aguas y sensiblemente más baja que la actual.

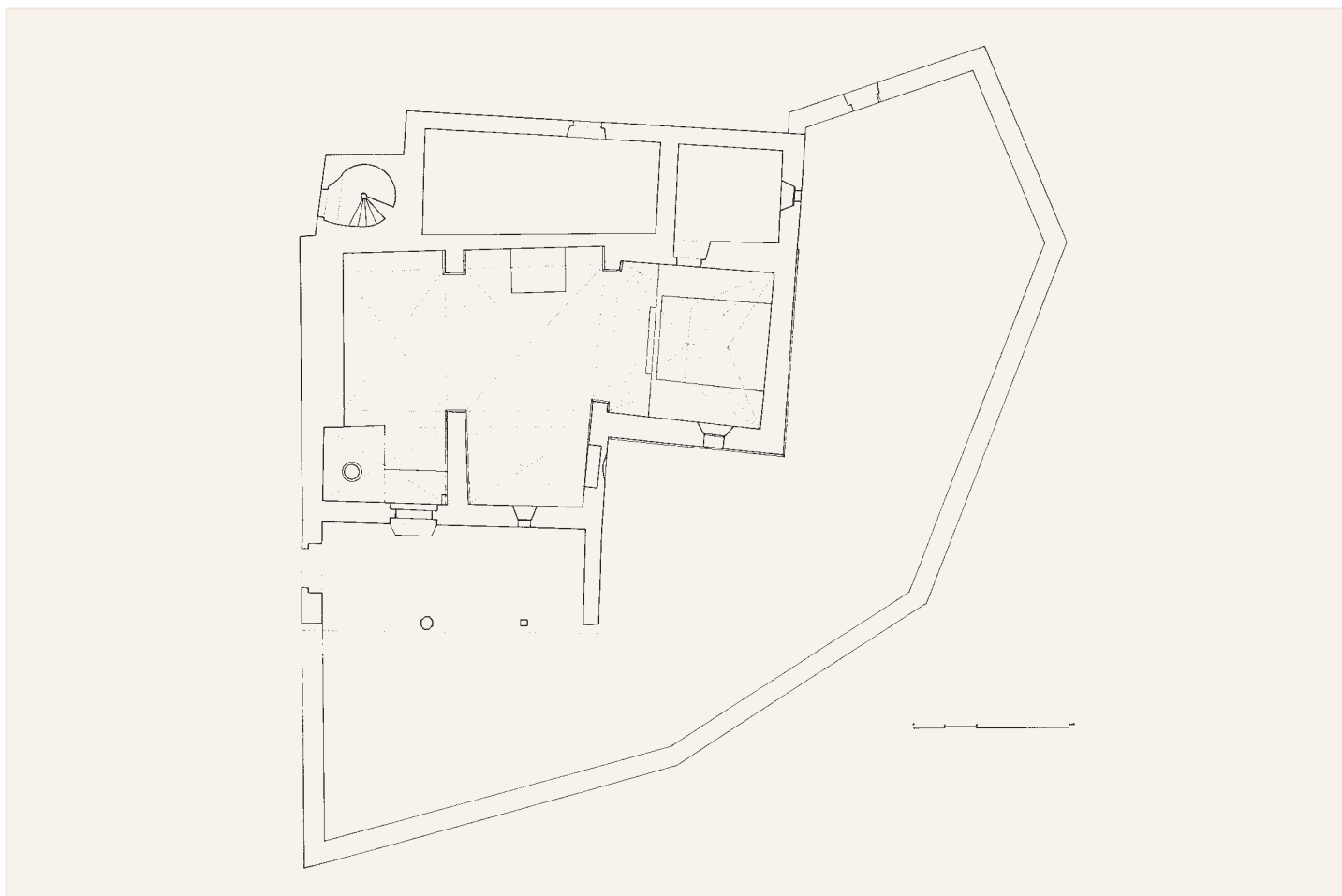
El acceso al templo se realiza a través de una portada abierta en el muro sur cobijada por un atrio cubierto con techumbre de madera. Consta de arco ligeramente apuntado, arquivolta lisa y chambrana decorada con puntas de diamante.

El interior fue totalmente transformado durante los siglos XVII y XVIII, eliminando todo rastro de la fábrica medieval. La nave se estructuró en dos tramos cubiertos con bóvedas de arista y el presbiterio con crucería estrellada.

Texto: PLHH - Planos: CER - Fotos: JLAO

Bibliografía

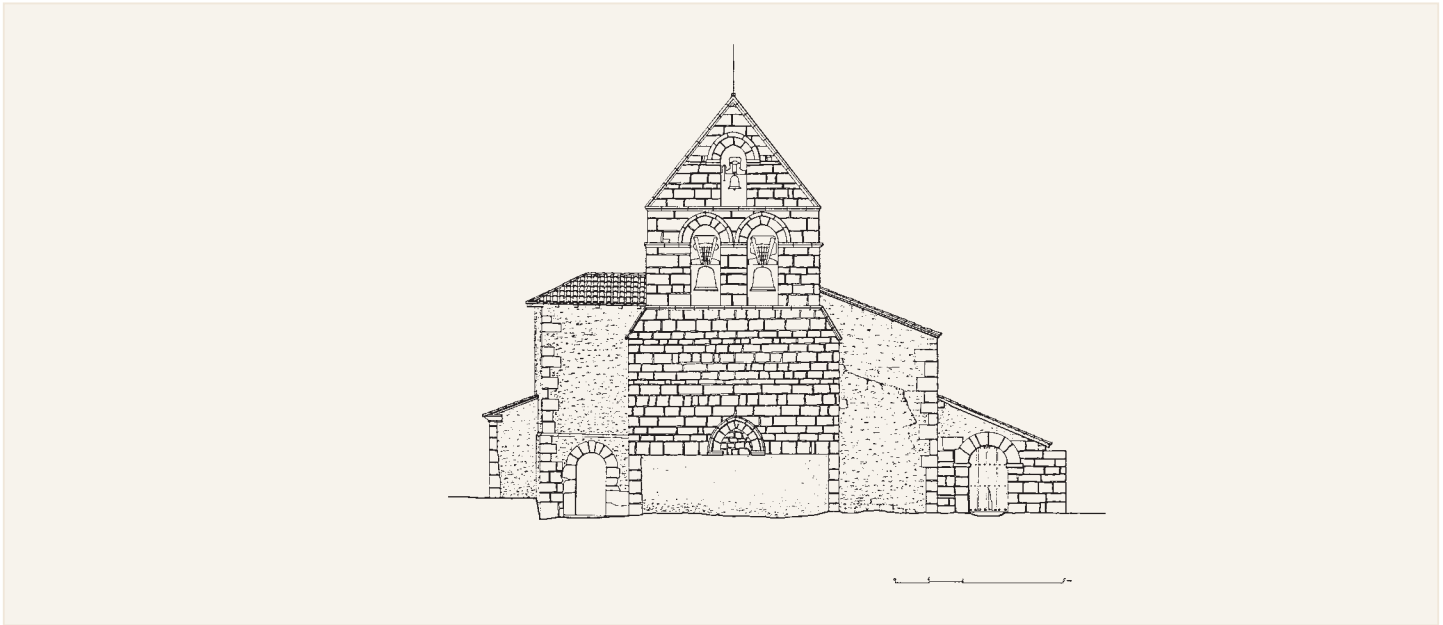
MARTÍN GONZÁLEZ, J. J. (dir.), 1980, p. 224; MARTÍNEZ DÍEZ, G., 1981, I, pp. 562-563; NAVARRO GARCÍA, R., 1939, pp. 230-231; SÁINZ SÁINZ, J., 1993, p. 74.



Planta

Alzado este





Alzado oeste

Valsadornín





Ventana del ábside



Portada