

VILLABELLACO

Localidad emplazada en pleno valle de Santullán, a 5 km al suroeste de Barruelo de Santullán. La iglesia de San Pedro se encuentra aislada sobre la ladera de un pequeño promontorio rodeado de prados desde el que se domina el reducido caserío de Villabellaco.

La población se encuentra en un territorio de repoblación muy temprana, según lo atestigua la existencia de un núcleo de esta comarca con fuero propio, como es el caso de Brañoserá (año 824). Sin embargo únicamente encontramos noticias relativas a esta localidad a principios del siglo XIII, cuando el monasterio de Santa María la Real de Aguilar de Campoo compra distintas heredades ubicadas en esta villa a varios particulares. Entre estos documentos cabe citar uno de 1207 en el que Mari Gómez vende a los mostenses de Aguilar numerosas heredades, entre ellas *in Uilla Uellaco, in monasterio Sancti Iusti, cum collaciis et omnibus pertenenciis suis*. Por esos mismos años, en un documento sin fecha, las hermanas Teresa y Elvira González venden al abad Gonzalo (1206-1213) y al mismo monasterio cuanto poseen en Río del Arco, Revilla, Villabellaco y Santa María de Nava y, finalmente, algunos años más tarde, en 1230, Muño Ruiz de Revilla donará a la misma casa un solar en esta aldea.

Iglesia de San Pedro Apóstol

EL EDIFICIO PARTICIPA de una sencilla organización en planta, compuesta por una nave con portada abierta en el muro meridional y cabecera, disposición a la que, como ocurre en gran cantidad de edificios palentinos (El Salvador de Pozancos o La Asunción de Villabermudo entre otros muchos), se le añadió una segunda nave que aparece adosada en el lado del evangelio y al oeste de la sacristía. La nave adosada es rectangular, como la original, y consta de tres tramos. El conjunto se completa con una espadaña sobre el hastial, el pórtico y un espacio irregular de uso funerario adosado al norte de la cabecera.

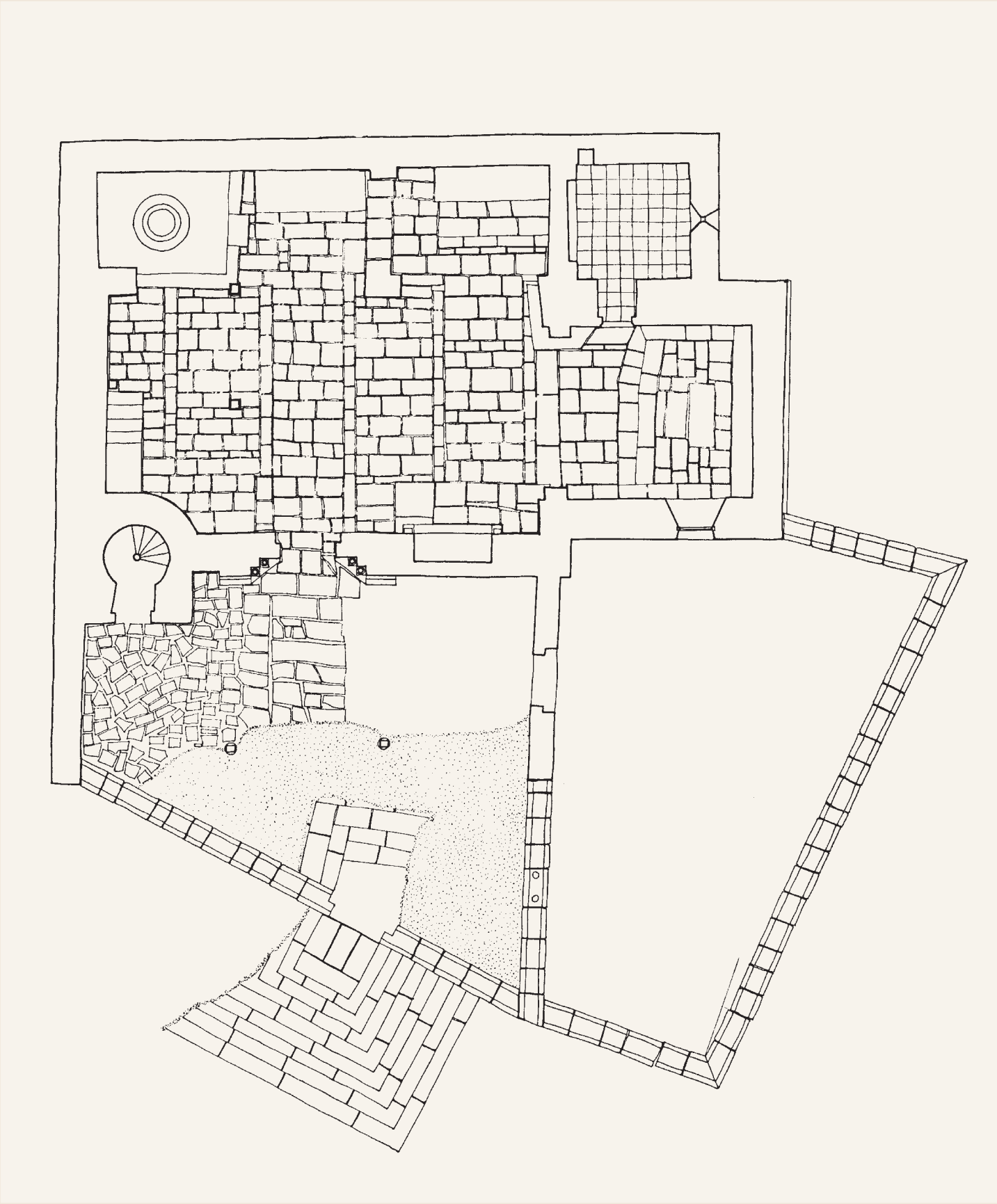
El edificio se construyó –incluyendo adiciones posteriores– a base de buena sillería arenisca excepto algunos sectores, generalmente posmedievales, que emplean mampuesto y otros materiales. Las dos naves se comunican mediante dos arcos rebajados, uno de ellos decorado con casetones. El único tramo de la nave central se cubre con una estructura de parhilara, mientras que la del evangelio presenta distintos tipos de cubierta en sus tramos: cubrición de madera a una sola vertiente, disimulada en parte del primer tramo mediante un falso techo de yeso y bóveda de cañón perpendicular al eje de la nave en el segundo y tercer tramos. Los soportes utilizados son simples pilares que en algún caso, como ocurre en el arco toral, apoyan sobre un zócalo.

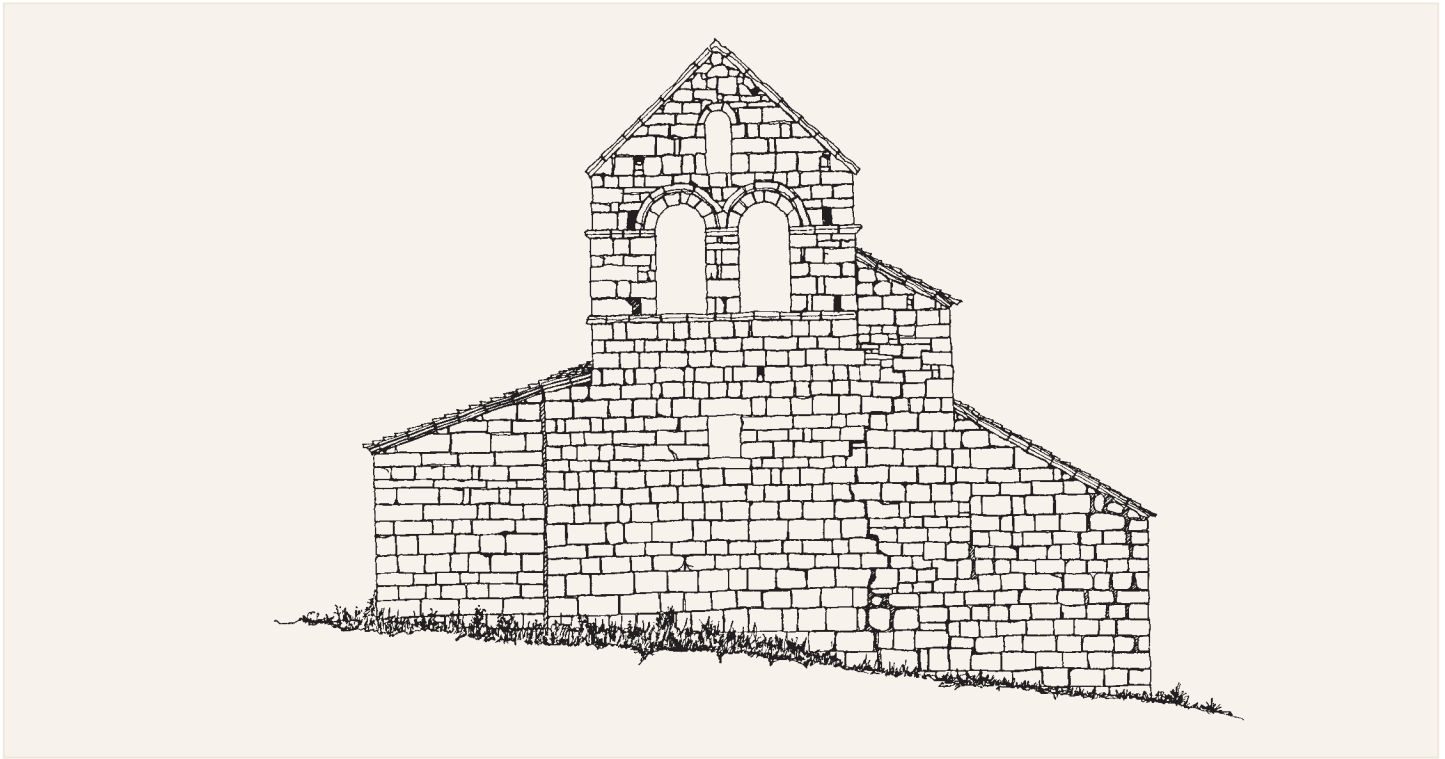
La cabecera del templo carece de tramo presbiterial y está compuesta por un único ábside cuadrangular cubierto con cañón apuntado. Es, sin lugar a dudas y desde un punto de vista arquitectónico, el elemento del edificio más interesante pese a que se encuentra muy transformado. Todo su perímetro exterior aparece recorrido con una simple moldura de nacela y un pequeño ventanal –semicircular al exterior y rectangular al interior– abierto en su lado este es el único elemento que rompe la monotonía de sus muros.

La espadaña situada sobre el hastial occidental presenta las típicas características de la zona, es decir, división en dos cuerpos y remate a piñón; el nivel inferior con dos arcos levemente apuntados, mientras que en el superior se ubica el campanil. El conjunto aparece decorado con un simple molduraje nacelado que localizamos tanto en las chambranas y arranques de los arcos como en la división de los dos cuerpos.

La portada, abierta en el muro meridional, concentra la decoración originaria. La propia cornisa exterior del edificio es prácticamente moderna en su conjunto y tan sólo unos pocos canecillos, a modo de ménsulas, decoran el exterior de la cabecera. La portada se compone de arco apuntado y dos arquivoltas también apuntadas y molduradas con bocel entre medias cañas que apoyan sobre dos pares de columnas acodilladas y chambrana nacelada. Las basas, aunque muy deterioradas, todavía conservan su toro

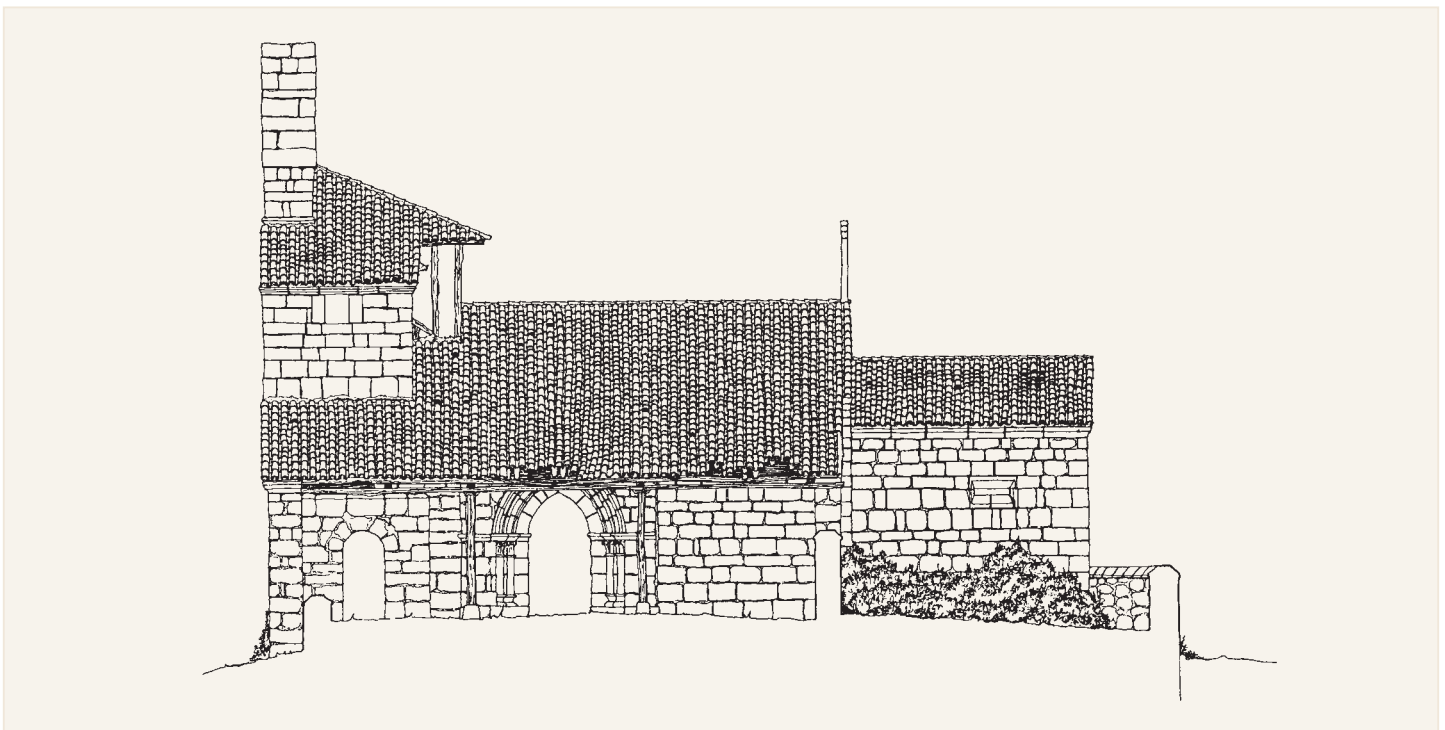
Planta





Alzado oeste

Alzado sur





Vista general de Villabellaco, en el valle de Santullán

con decoración geométrica a base de círculos, y los capiteles –muy rudos– se ornamentan a base de motivos de clara inspiración vegetal de tipo *andresino* con hojas nervadas con *crochets*. Su construcción debe entrar ya de lleno en el siglo XIII.

La cronología del edificio original (nave primitiva, cabecera y espadaña) se puede establecer a lo largo del siglo XIII, sin poder precisar más su datación dada la escasez de elementos de juicio que éste nos ofrece. En siglos posteriores a la Edad Media (siglos XVII-XIX) se erigieron la nave del evangelio o el cubo de acceso a la espadaña, este último realizado en 1801, según consta en la inscripción con-

servada en su lado sur, y la sacristía. Por último, a lo largo del XX (1951 y 1989) el edificio sufrió distintas obras de rehabilitación.

Texto: AMMT - Planos: CER - Fotos: JLAO/JNG

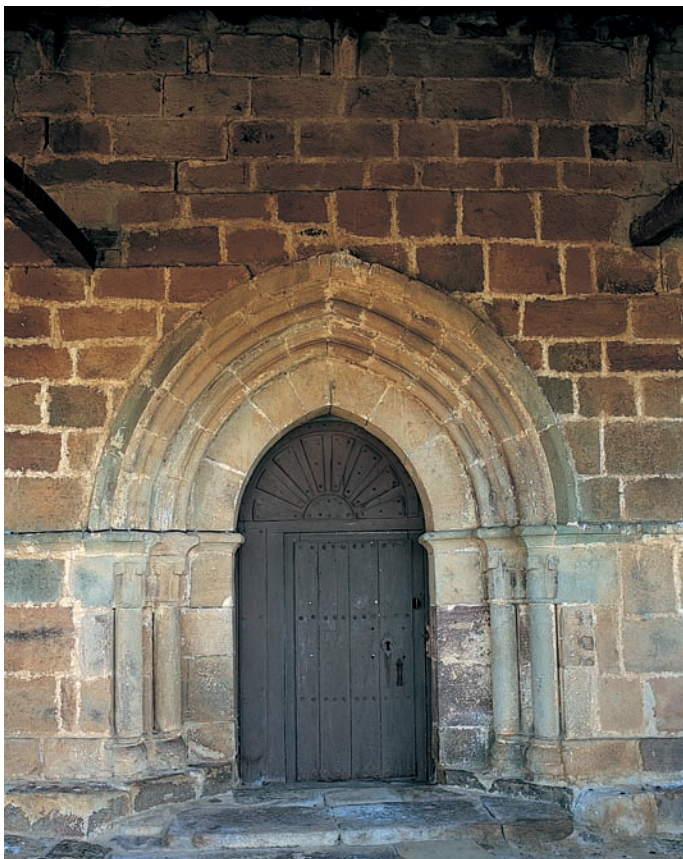
Bibliografía

GONZÁLEZ DE FAUVE, M.^a E., 1992, pp. 249, 321, 392; HERNANDO GARRIDO, J. L., 1991b, pp. 137-163; HERRERO MARCOS, J., 1994, p. 224; MARTÍN GONZÁLEZ, J. J. (dir.), 1980, pp. 235-236; NAVARRO GARCÍA, R., 1939, p. 281.



Vista desde el suroeste

Portada



Interior

