

## VILLAVEGA DE MICIECES

Pequeña localidad situada en plena comarca de la Ojeda, a orillas del río Villavega que le da nombre. Dista 11 km de Alar del Rey desde donde es preciso tomar la carretera que conduce a Prádanos de Ojeda. La iglesia de San Miguel está situada al sureste del pueblo, separada del caserío por un pequeño riachuelo y en un promontorio elevado. El cementerio actual se encuentra adosado a los pies de la iglesia.

Escasas son las noticias que tenemos acerca del pueblo de Villavega de Micieces. Su nombre figura en el *Becerro de los Beneficios* que mandó hacer el obispo palentino don Vasco, hacia 1345. Por él sabemos de la existencia de la parroquia de *Villa Vega, Sanct Miguel*, y su pertenencia al arciprestazgo de la Ojeda, dependiente a su vez del arcedianato de Carrión.

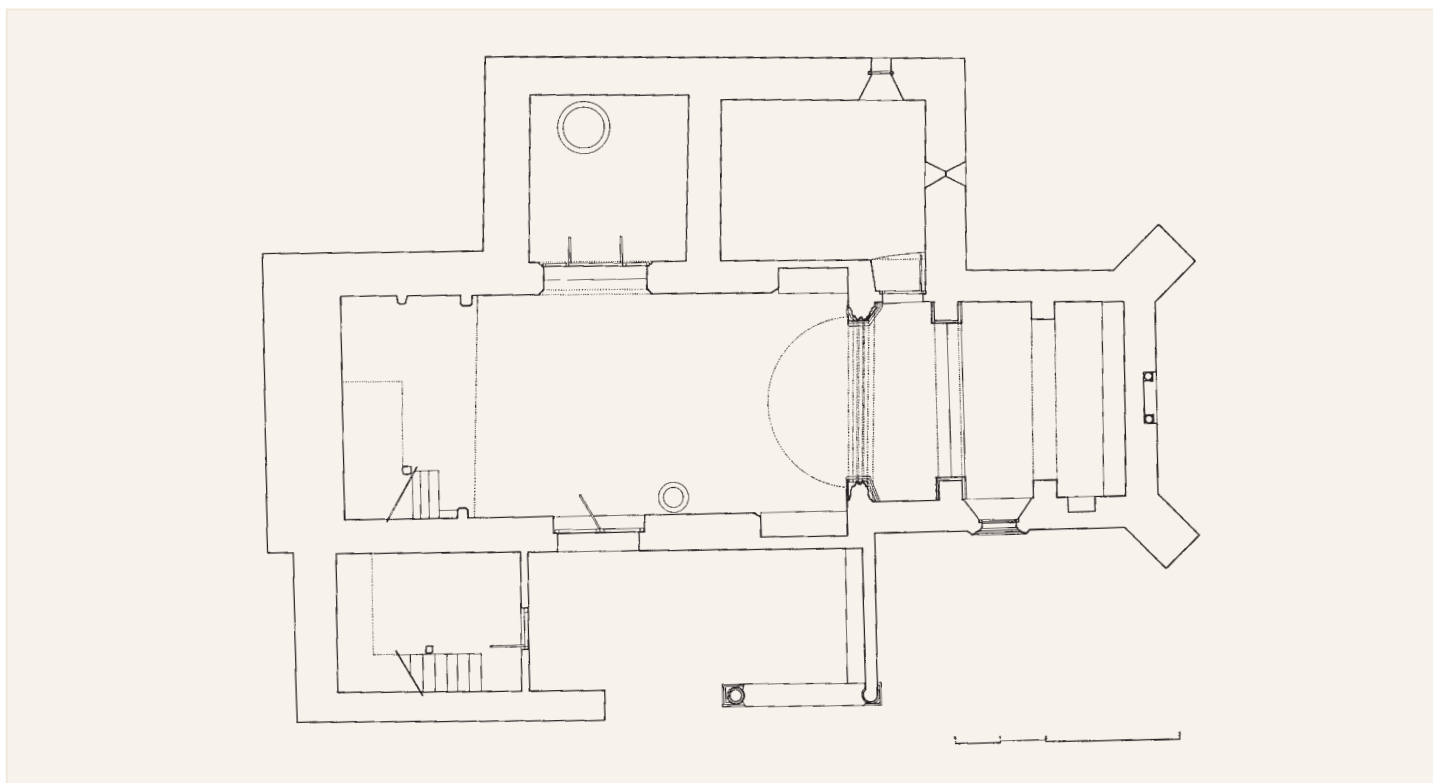
### *Iglesia de San Miguel*

EN LA IGLESIA DE SAN MIGUEL, de una sola nave y testero plano, son escasos los restos que encontramos de la fábrica románica, reutilizados en la actual estructura, obra del siglo XIII en la cabecera con reformas renacentistas. Prácticamente se reducen al ventanal románico embutido en el testero de la cabecera y la espadaña situada a los pies, posiblemente remontada. Las diversas

transformaciones que ha sufrido el templo a lo largo de los siglos se aprecian en los diferentes elementos que se han ido añadiendo, como el pórtico meridional y la sacristía. La cabecera gótica se levantó en buena sillería con contrafuertes esquinados que terminan en vertiente lisa y no alcanzan la cornisa. La ventana románica, actualmente cegada, se encuentra entre estos dos contrafuertes y consta de



*Vista general*



*Planta*

*Alzado este*







*Ventana absidal*

arco de medio punto que apoya sobre columnas con capiteles figurativos, fuste poligonal acanalado y basas sobre fino plinto.

Sobre el hastial occidental se levanta una espadaña que sigue el modelo característico de la zona norte de la provincia. Consta de doble arco apuntado adornado con chambrana e impostas abiseladas, otro vano de menores dimensiones y el habitual remate a piñón.

En el interior presenta una sola nave cubierta de cielo raso, arco triunfal con molduraciones renacentes y presbiterio dividido en dos tramos con bóveda de cañón apuntado reforzada con dos arcos fajones que arranca de imposta abiselada y descansa sobre respaldos prismáticos.

La decoración escultórica que encontramos en la iglesia de San Miguel se concentra en la ventana de la cabecera. Abierta en arco de medio punto, posee una chambrana de molduras cóncavas y convexas que deja paso a las dovelas del arco. Éstas se decoran con largas hojas ramificadas que arrancan del intradós del arco y se vuelven en su parte

*Capitel de la ventana absidal*



*Interior de la cabecera*



superior dejando ver una fila de cogollos o terminaciones carnosas. Este motivo guarda cierto parecido con el que podemos ver en otros edificios de la zona como Moarves, Vallespinoso o Brañosera. Los cimacios muestran palmetas entre tallos ondulantes. Los capiteles –bastante deteriorados– son figurativos. En el del lado de la epístola, entre tres palmetas se disponen un hombre y un animal, quizá un león. En el frontero aparece un ave que apoya su pata sobre el lomo de un tosco centauro sagitario. Un collarino trabajado con puntos de trépano, el fuste acanalado y

una basa formada por dos toros aplastados y una escocia completan el desarrollo de la columna.

Texto: MDFY - Planos: ECG - Fotos: JLAO

#### *Bibliografía*

MARTÍN GONZÁLEZ, J. J. (dir.), 1980, p. 280; SAN MARTÍN PAYO, J., 1951, p. 38.