

## BARRANTES (Ribadumia)

Parroquia del municipio de Ribadumia situada en una de las principales áreas de producción vitivinícola del valle del Salnés. Dista 2 km de la capital municipal.

Esta feligresía ya es citada, según José Caamaño, a principios del siglo XII en una donación que los nobles Froilán Méndez y Flámula Ordóñez hicieron al conde Raimundo de Borgoña. Desde este momento la práctica totalidad de las menciones estarán asociadas a las diferentes cesiones y ventas realizadas al monasterio cisterciense de Santa María Armenteira. En 1151 Alfonso VII utiliza, entre otros, el *Portum de Barrantes* para delimitar el coto de las varias propiedades de realengo que pasan a manos de la abadía. Once años más tarde la condesa Frunilde Fernández da al monasterio y a su abad don Ero la heredad que tiene en la villa de Gandes, *secus fluvium Humia prope domus orationis Sancti Andree de Barrantis*. Asociada a esta misma advocación aparecerá en dos ventas al cenobio de 1203 y 1222.

### *Iglesia de Santo André*

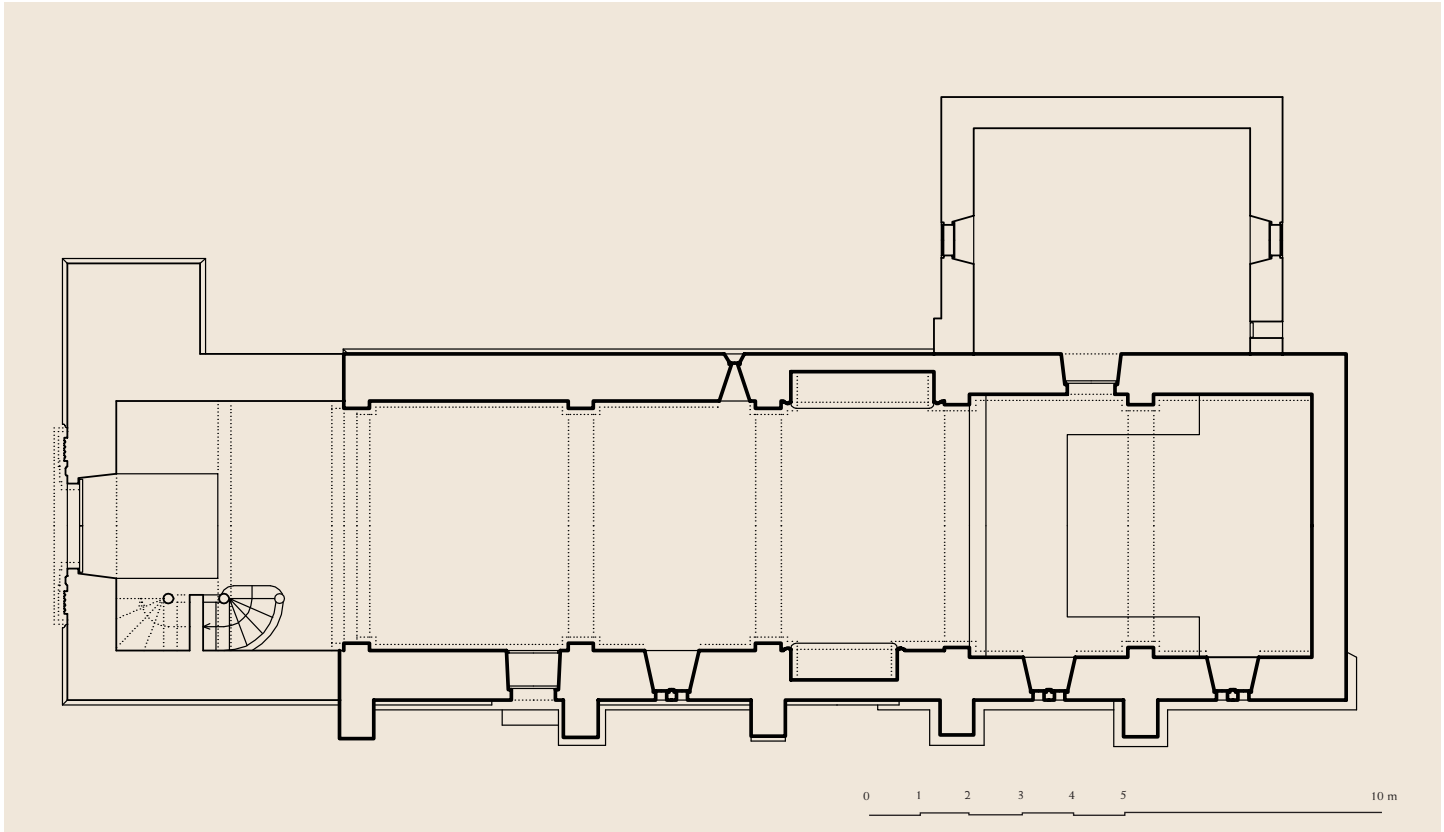
EL TEMPLO PARROQUIAL está prácticamente aislado y rodeado de viñedos en el lugar de A Igrexa. La iglesia fue modificada entre los siglos XV y XVI, época a la que pertenecen los restos del interesante baldaquino, empotrados en los paramentos internos de la nave y presbiterio a finales del siglo XVII, como indica la inscripción de

la fachada occidental, y totalmente reformada a principios del siglo XX.

Del edificio románico quedan varios canecillos en los muros de la nave, una saetera de derrame interno del muro septentrional, una cruz mixta y un capitel. Los canecillos originales —en la última reforma se añadió un buen número

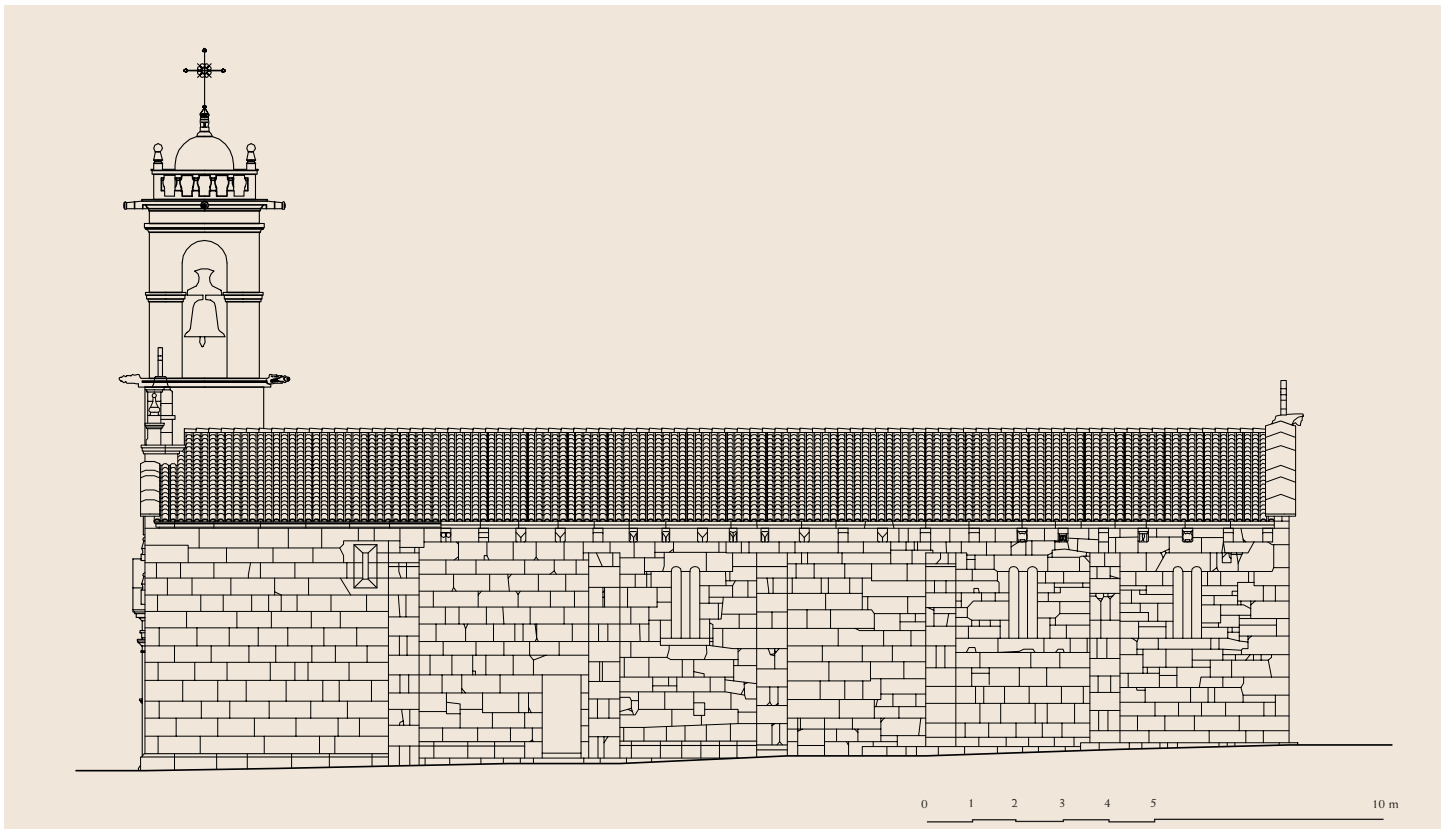


Exterior



*Planta con delimitación de la fase románica*

*Alzado sur*







Canecillos



Capitel  
reutilizado



*Antefija del testero*

ro de ellos y se eliminó gran parte de la cobija de chaflán recto— son de proa, en nacela simple o con decoración de perlado, de rollos o baquetillas y de cabezas de bóvidos.

La cruz antefija, con la yuxtaposición de cruz griega y de lazos que salen de sus ángulos, se erige sobre un canecillo de cabeza de cordero en el piñón del ábside.

El capitel, con decoración vegetal de una fila de hojas con pomos, fue reutilizado como pileta de una fuente construida en 1991 en el exterior del muro oriental del ábside.

La similitud de la decoración del capitel con la de otras piezas de los presbiterios de las iglesias de San Xoán de Baión y Santa María de Portas determina una cronolo-

gía próxima a la década de los 80 del siglo XII, que podríamos extender a los canecillos y cruz antefija.

Texto y fotos: MRD - Planos: RCT

### *Bibliografía*

ALONSO RIVAS, M., 1958, pp. 42-43 y 99; BANGO TORVISO, I. G., 1979, p. 157; BLANCO AREÁN, R., 1979, II, p. 115; CAAMAÑO BOURNACELL, J., 1957, pp. 86-87; CASTRO PÉREZ, J. y CASTRO FERNÁNDEZ, B., 2005, pp. 186-188; FILGUEIRA VALVERDE, J. y RAMÓN Y FERNÁNDEZ OXEA, J., 1930, pp. 118-120; FONTOIRA SURÍS, R., 1995b, pp. 64-65; RECUERO ASTRAY, M., GONZÁLEZ VÁZQUEZ, M. y ROMERO PORTILLA, P., 1998, p. 149.