

CALEIRO

Parroquia del ayuntamiento de Vilanova de Arousa de cuya capital municipal dista 1,5 km. Se extiende sobre una amplia llanura cuyos extremos suroccidental y noroccidental ocupan la irregular franja del litoral de la ría de Arousa.

En la donación de Ramiro Muñiz del 1114 a la iglesia del Apóstol, recogida en la *Historia Compostelana*, concede toda su parte en San Martiño de Sobrán, que incluye la mitad de Santa María de *Calleirsi*. Durante la primera mitad del siglo XIII el dominio monástico de Santa María de Armenteira incluía propiedades en la parroquia de Caleiro, parte de cuya posesión pasó en la segunda mitad de este siglo a manos del Almirante Paio Gómez Chariño.

Iglesia de Santa María

EL EDIFICIO, UBICADO al borde de la carretera de Caleiro, está rodeado por el cementerio y diferentes explotaciones de horticultura. A él se accede desde la PO-549, vía que une Cambados y Vilagarcía de Arousa, tomando el desvío del punto kilométrico 26,5 en dirección Vilanova.

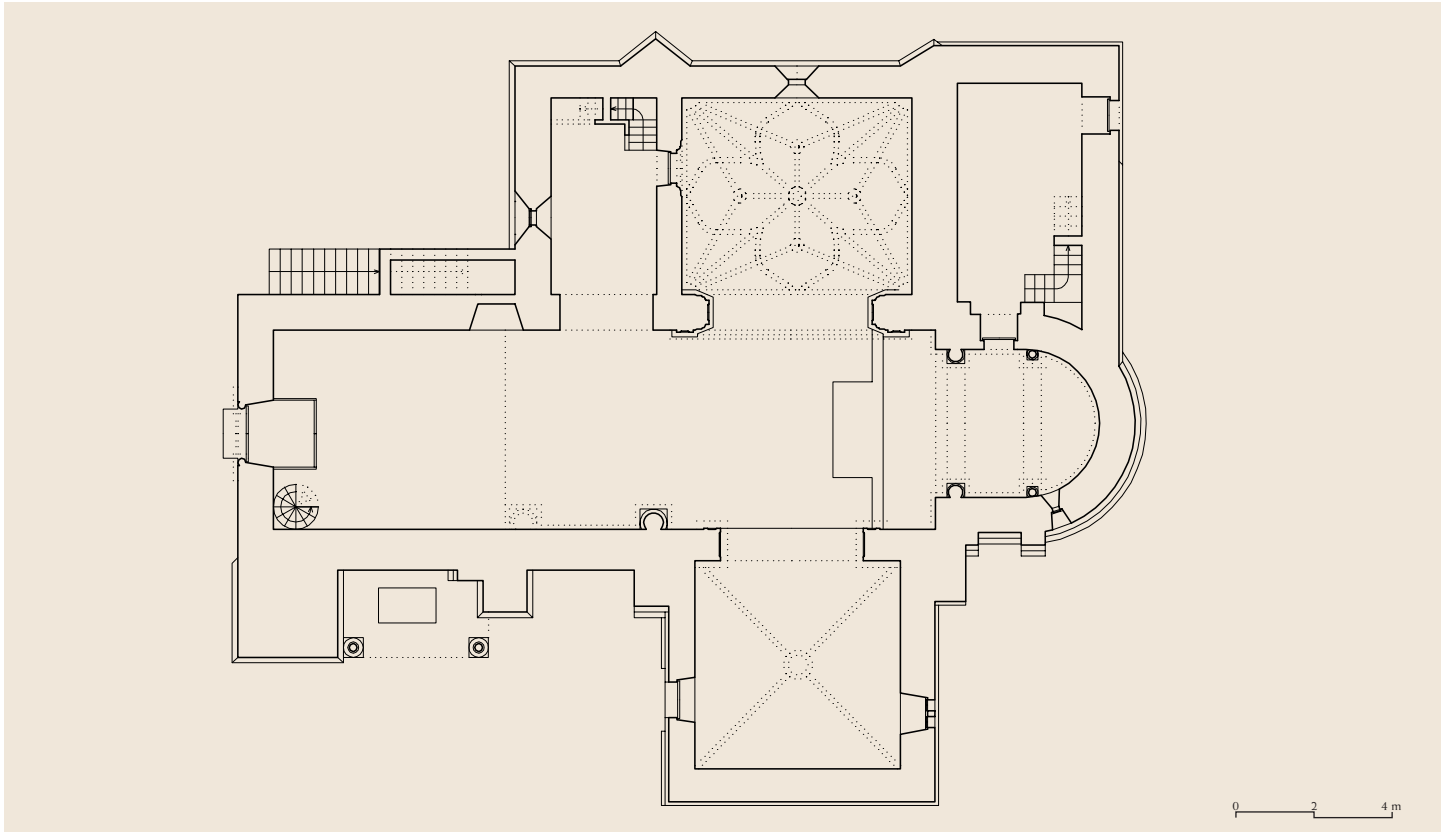
Del primitivo templo románico se conserva el ábside semicircular y algunos retazos de los muros de la nave que fue transformada intensamente en 1588, con la adición de la Capilla del Cristo en su muro septentrional, y en 1754,

con la construcción de la capilla del muro meridional que configura la actual planta de cruz latina. De factura moderna también son la torre de la fachada occidental, la sacristía adherida al muro septentrional de la nave y del ábside o el cobertizo del paramento meridional externo de la nave.

Tal y como se aprecia desde el extremo meridional, el ábside está unido a la nave a través de un codillo de transición que marca, junto con un contrafuerte, la extensión del tramo recto que antecede al hemisiciclo. Este último elemento se corresponde con la columna entrega del in-

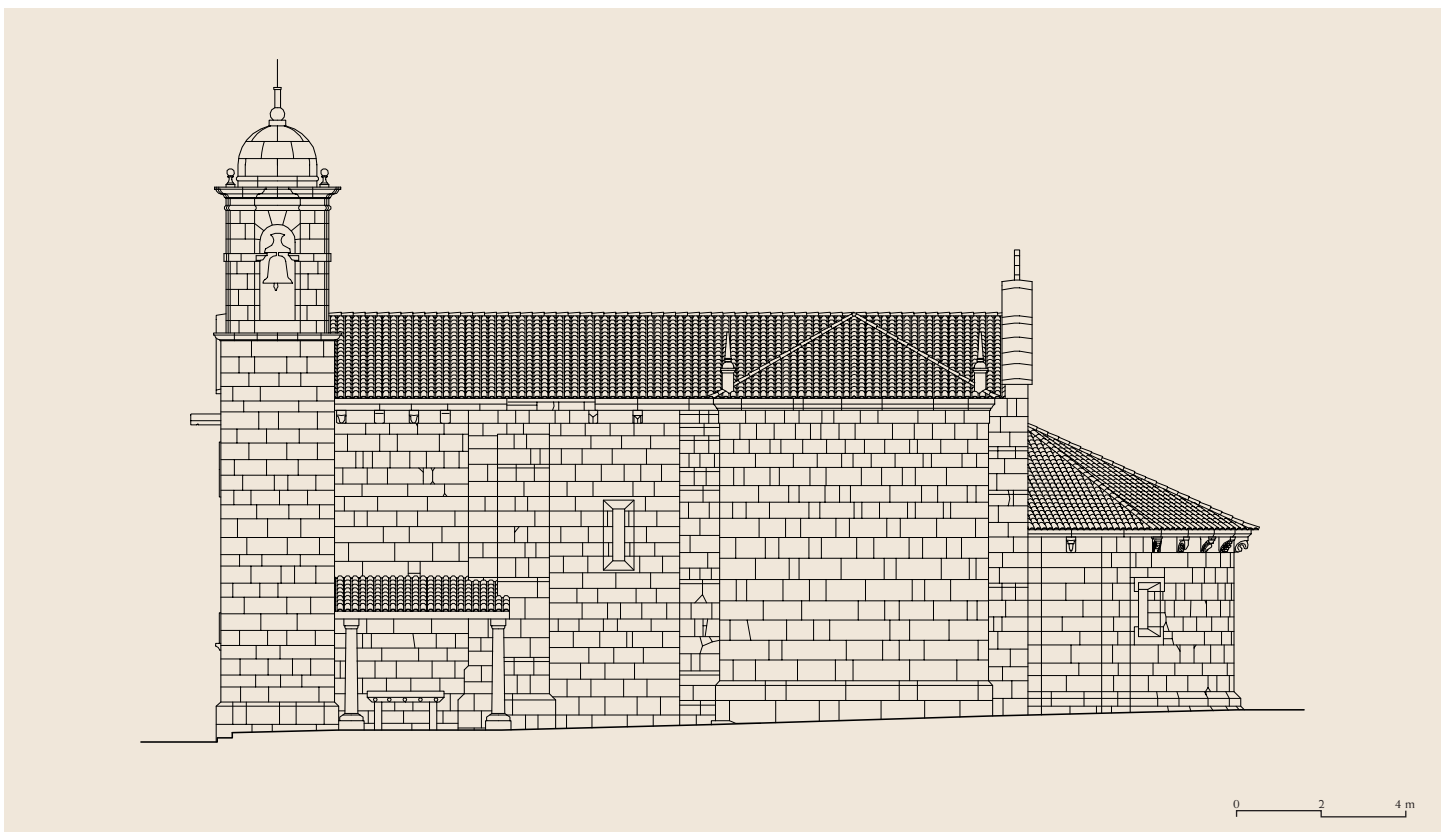


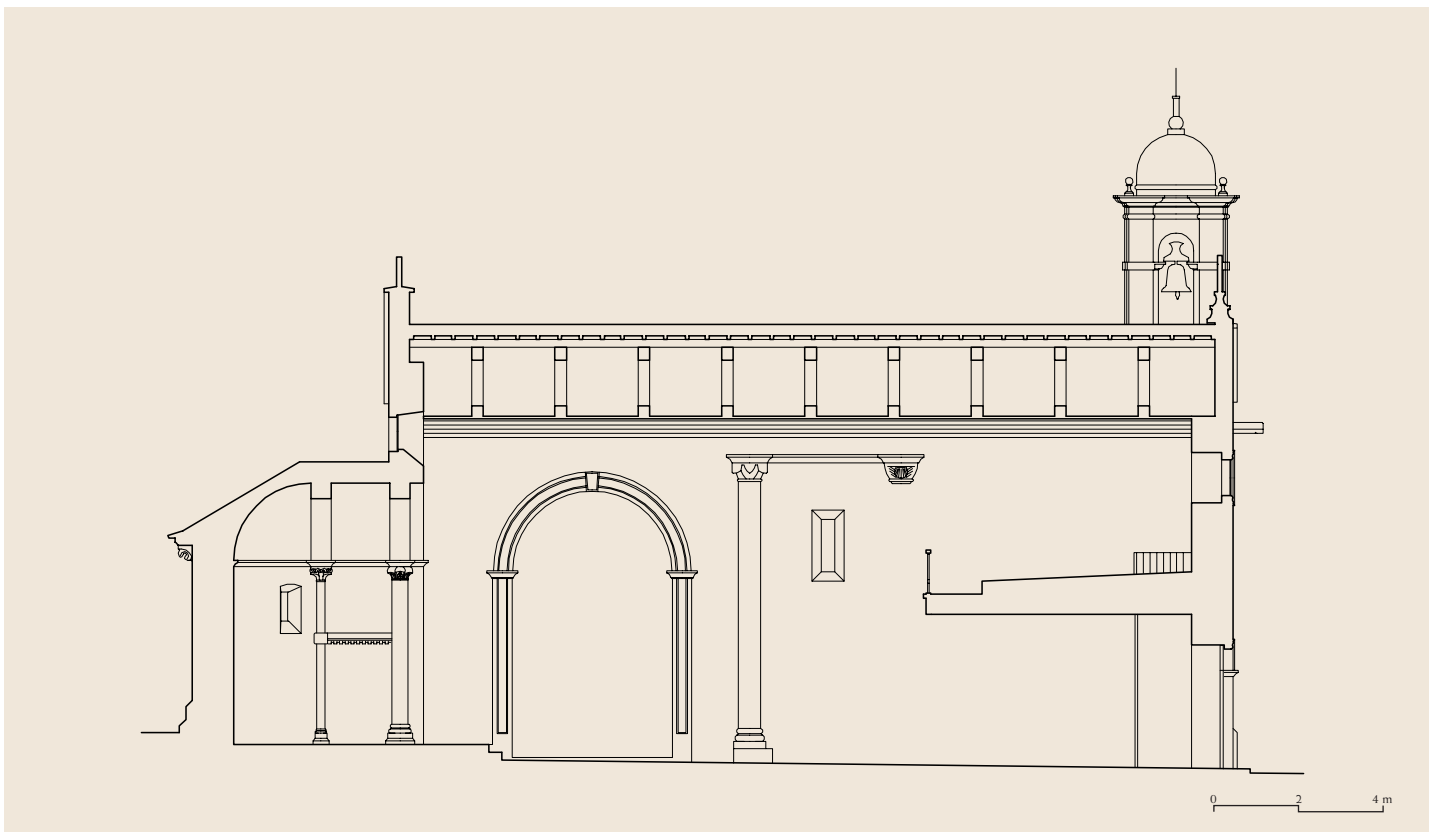
Exterior



Planta

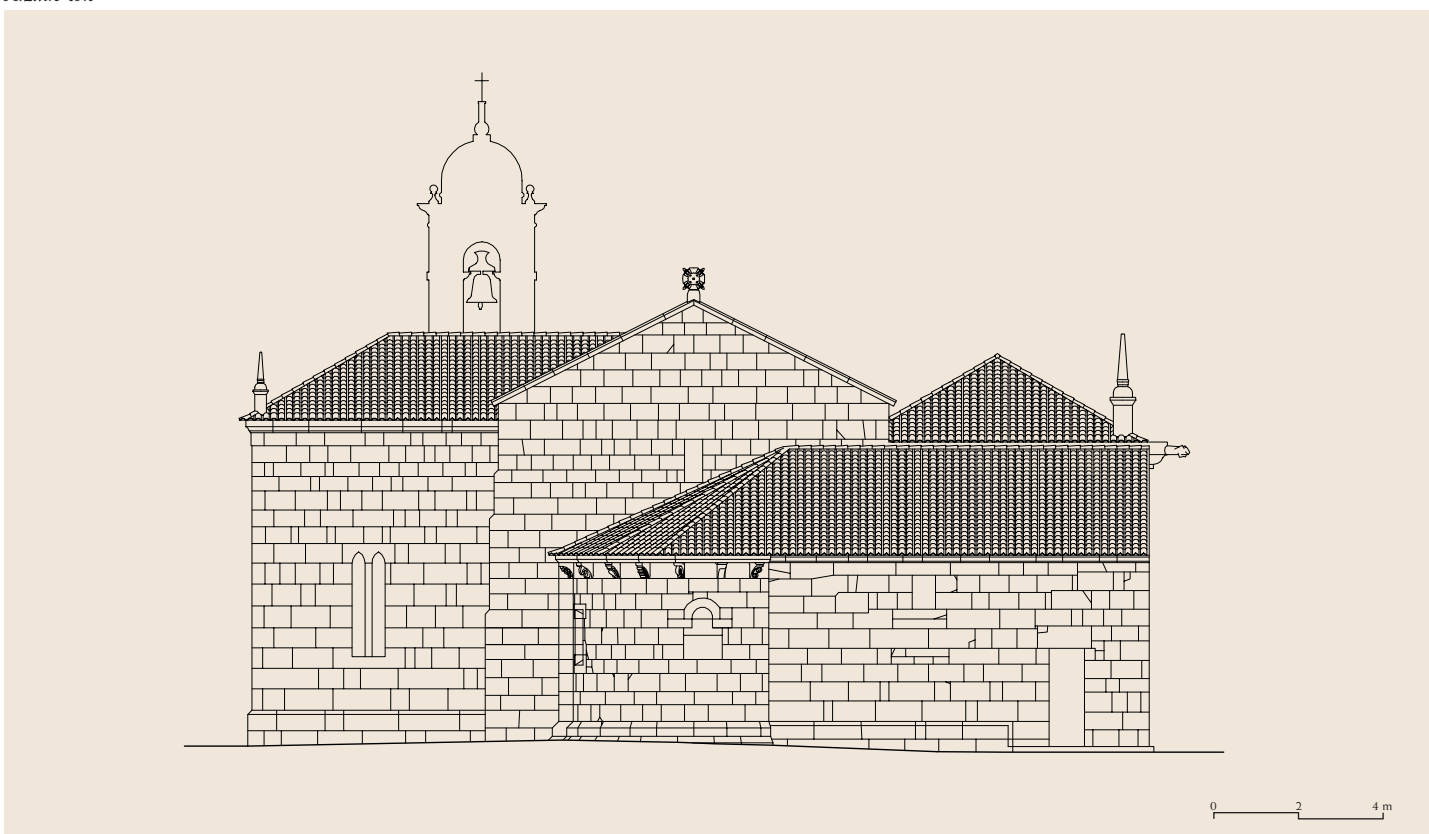
Alzado sur





Sección longitudinal

Alzado este





Ábside

Columnas del presbiterio



Capitel del presbiterio



terior sobre la que carga un arco fajón. El único vano que poseía la cabecera era la ventana de arco de medio punto, en la actualidad murada, que se abría en la parte central del tramo semicircular. El alero conserva diez canecillos con decoración de rollos, planos superpuestos, caulículos y pomas sobre filas de dientes de sierra sobre la que apoya la cobija en chaflán recto liso.

En el hastial oriental de la nave se abre una ventana de derrame interno sobre el arco triunfal, y encima una antifija formada por la suma de una cruz ensanchada y otra de lazos o de San Andrés con un círculo superpuesto. En los paramentos laterales, principalmente en el meridional y el extremo occidental del septentrional, se conserva algún canecillo de proa y numerosos ejemplares de curva de nacela o de nacela con decoración de pomas y cabezas que formaban parte de la antigua cornisa en la que se aprecia una intervención gótica. La cobija podría ser similar a la del ábside o con decoración de perlado, como la que presenta la mesa de altar situada bajo el cobertizo.

En el interior de la nave cabe destacar la columna entrega del paramento meridional —que mantiene la basa formada por un plinto, dos abultados toros y una pequeña escocia intermedia, todo ello sobre un podio— y el capitel apenas desbastado con ábaco en chaflán recto que se impostaba por el muro. En el mismo paramento, en el lateral occidental de la anterior, se conserva un capitel ménsula decorado con una venera que pertenece a la fábrica gótica del extremo occidental de la nave.

El arco triunfal, de medio punto doblado en arista viva, carga sobre un par de columnas entregas de basas con garras similares a la de la nave, de siete tambores, ca-

piteles vegetales de un orden de anchas hojas vueltas sobre las que destacan los caulículos y un ábaco en chaflán que se imposta por el tramo recto del ábside y del hemiciclo, marcando el arranque de la bóveda de cañón que cubre el primer espacio y de cuarto de esfera que cubre el segundo. El arco fajón del interior, de la misma directriz que el triunfal, apoya sobre un par de columnas de capiteles similares a los anteriores, aunque de menor tamaño, columnas de dos fustes monolíticos anillados a media altura, cuyo anillo se imposta por el paramento meridional con decoración de una fila de billetes, y basas de perfil ático con bolas en el plinto.

Como indica Isidro Bango, la estructura del interior del ábside de San Martiño de Sobrán sirvió de modelo de referencia para la copia simplificada y evolucionada de Santa María Caleiro, en la que los capiteles y canecillos del alero denotan una datación más tardía, ya dentro del último cuarto del siglo XII. Posterior es la intervención gótica constatable en el extremo occidental de la nave.

Texto y fotos: MRD - Planos: RCT/MG

Bibliografía

ÁLVAREZ LIMESSES, G., 1936, pp. 487-488; Balsa de la Vega, R., 1907, pp. 29-30; Bango Torviso, I. G., 1979, p. 69, pp. 161-162; Blanco Areán, R., 1979, III, p. 133; Caamaño Bournacell, J., 1957, pp. 93-94; Castillo López, Á. del, 1972, pp. 87-88; Falque Rey, E., 1994, pp. 236-237; Fontoira Surís, R., 2000a, p. 55; Franco Espiño, B., 2001, p. 33; Sá Bravo, H. de, 1978, pp. 94-98.

