

ALDEANUEVA DEL MONTE

Situada a 1023 m de altitud, en la parte más oriental de la provincia a unos 83 km de Segovia y a 20 km de Riaza, encontramos esta pequeña localidad, a punto de despoblarse al contar hoy día con tan sólo cuatro habitantes. El pueblo más cercano es Barahona del Fresno del cual la separan unos 8 km que hay que recorrer por un camino de grava bastante estropeado. A mediados del siglo XIII, en torno a 1231, aparece citada la localidad en un documento incluyéndola como una de las heredades del monasterio de Santo Tomás del Puerto.

A pesar de pertenecer a la Comunidad de Villa y Tierra de Fresno de Cantespino, en el siglo XVIII el pueblo mantiene un pleito con la propia Comunidad por la propiedad del monte "La Bardera", pleito que se resuelve en 1717 a favor de Fresno de Cantespino pasando dicho monte a formar parte desde ese momento de las posesiones de la Comunidad de Villa y Tierra.

Iglesia de San Antonio

EL TEMPLO PARROQUIAL se sitúa a la entrada del pueblo, separado ligeramente del caserío y actualmente abandonado, oculto entre una densa vegetación

tanto en el exterior como en el interior de la iglesia. Los restos existentes permiten ver un edificio de cabecera rectangular, dos naves, atrio adosado en el lado sur, todo ello

Interior



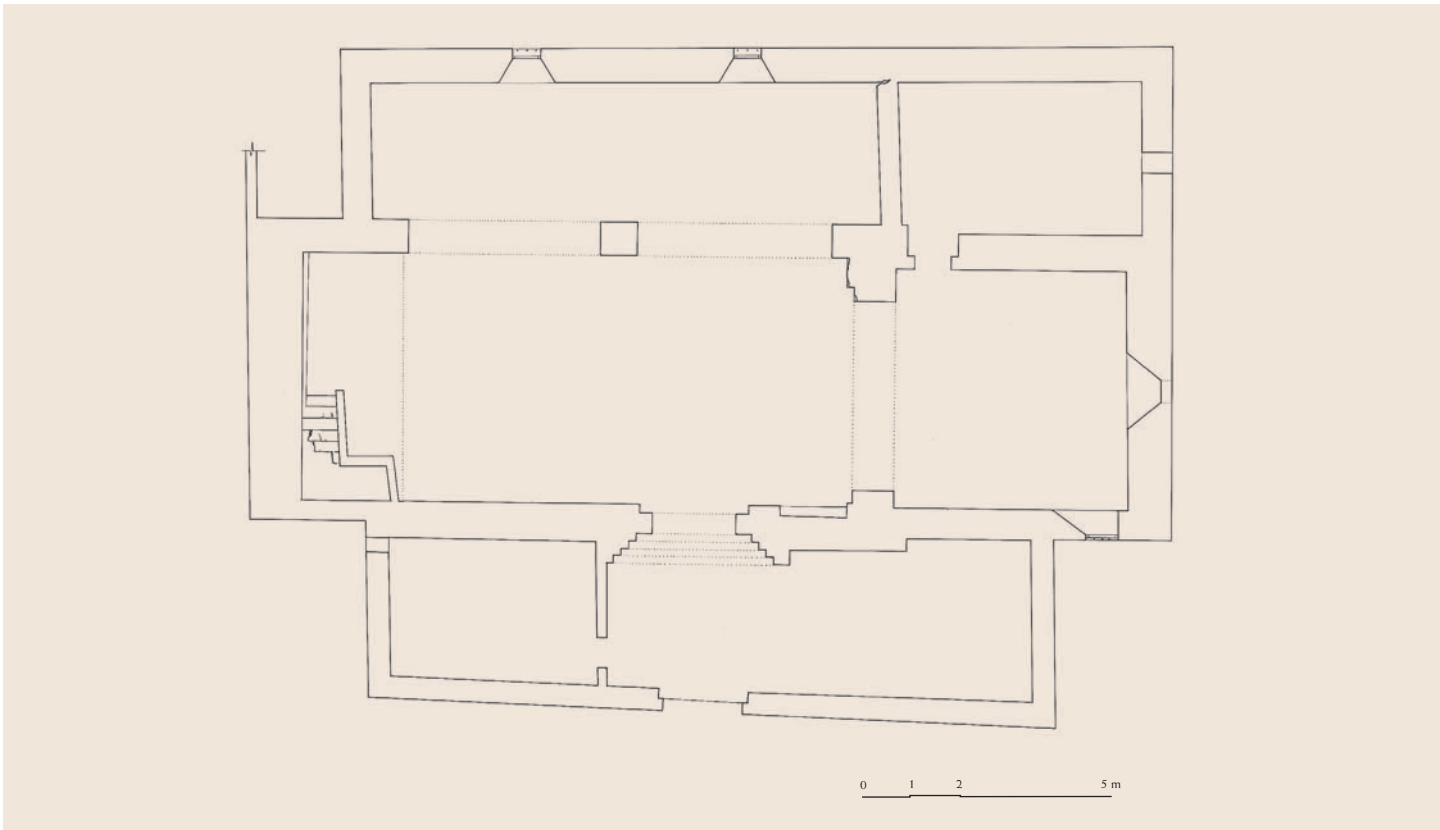
Portada





Alzado sur

Planta





Sección transversal

construido con calicanto reservándose el ladrillo para los esquinales y la portada. El templo se culmina con la espadaña de piedra construida sobre el muro occidental. Aunque nosotros no hemos podido ver sino los restos de cubrición de madera, parece ser que ésta era de par y nudillo para las naves y de cuatro faldones con cuadrantes en la cabecera. En el interior las naves están separadas por dos arcos de medio punto construido con sillares encalados entre los que se observan restos de policromía de tonos rojizos imitando el despiece de sillares.

La portada del templo está ubicada en el muro meridional construida con ladrillo y formada por un arco de

medio punto y decorado con cuatro arquivoltas en su parte externa y una en su parte interna. Toda la portada está enfoscada impidiendo ver el grosor del tendel entre ladrillos. Es interesante señalar la presencia del ladrillo como material constructivo en un edificio tan alejado de los principales focos de construcción con este material de la provincia de Segovia. El profesor don Antonio Ruiz Hernández sitúa el lugar más cercano de presencia de este material constructivo en el castillo de Fresno de Cantespino cuyos cimientos presentaban un aparejo de piedra encuadrada por ladrillo.

Texto y fotos: CAM - Planos: REC

Ermita San Juan

LAS RUINAS DE LA ERMITA de San Juan se encuentran a unos 200 metros a la entrada del pueblo bien visibles desde el camino que nos trae desde Barahona del Fresno. Del primitivo edificio prácticamente nada podemos conocer debido al estado de ruina total en el que se

encuentra, con la mayor parte de sus muros en el suelo y con su interior lleno de una densa vegetación. Entre lo conservado encontramos una pequeña ventana rectangular construida con ladrillo ubicada en los restos del muro meridional. Originalmente es posible que se tratase de un



Vista desde el sur



Vista desde el noroeste

pequeño edificio de una sola nave, construido con calicanto y de cabecera semicircular, siguiendo un esquema muy repetido en la provincia entre los edificios de estas características.

Texto y fotos: CAM

Bibliografía

AA.VV., 1952, pp. 364-365; ANGILO LÓPEZ, J. M., 2004, p. 215; GARCÍA GARCÍA, T., 1980b, pp. 71-72, 1972, p. 260; GARCÍA GARCÍA, T., 2004, pp. 272-274; GARMA RAMÍREZ, D. de la, 1998, p. 152; GONZÁLEZ GONZÁLEZ, J., 1960, III, doc. 940; GONZÁLEZ HERRERO, M., 2002, p. 267; HERBOSA, V., 1999, p. 12; RUIZ HERNANDO, J. A., 1988, p. 41.