

## MEGECES DE ÍSCAR

La población de Megeces se encuentra al sureste de la provincia, ligeramente al norte de la población que le da el apellido y a unos 20 km de Olmedo. Está situada al pie del monte Íscar y en la margen izquierda del río Cega, que a su paso por ésta población atraviesa un antiguo puente medieval de un sólo arco. Su historia esta totalmente unida a la de la tierra de Íscar.

Las primeras menciones escritas de los pueblos de la tierra de Íscar se remontan al siglo XII. Cogeces y Megeces aparecen citadas documentalmente por primera vez en 1144, cuando Alfonso VII, mediando en las disputas habidas entre los obispados de Palencia y Segovia, a causa de sus límites, agregó los derechos regios en estos dos lugares al obispado de Segovia.

A finales del siglo XII, en 1190, surgirán de nuevo discordias entre las diócesis de Palencia y Segovia, pero serán resueltas permaneciendo Megeces en la diócesis segoviana. Poco más se sabe de la historia de Megeces, que se va a incluir en la comunidad de villa y tierra de Íscar, de manera que sólo se encontraran esporádicas menciones sobre los plantíos, el vecindario, el comercio... en relación siempre con la importante villa cabeza de la comunidad.

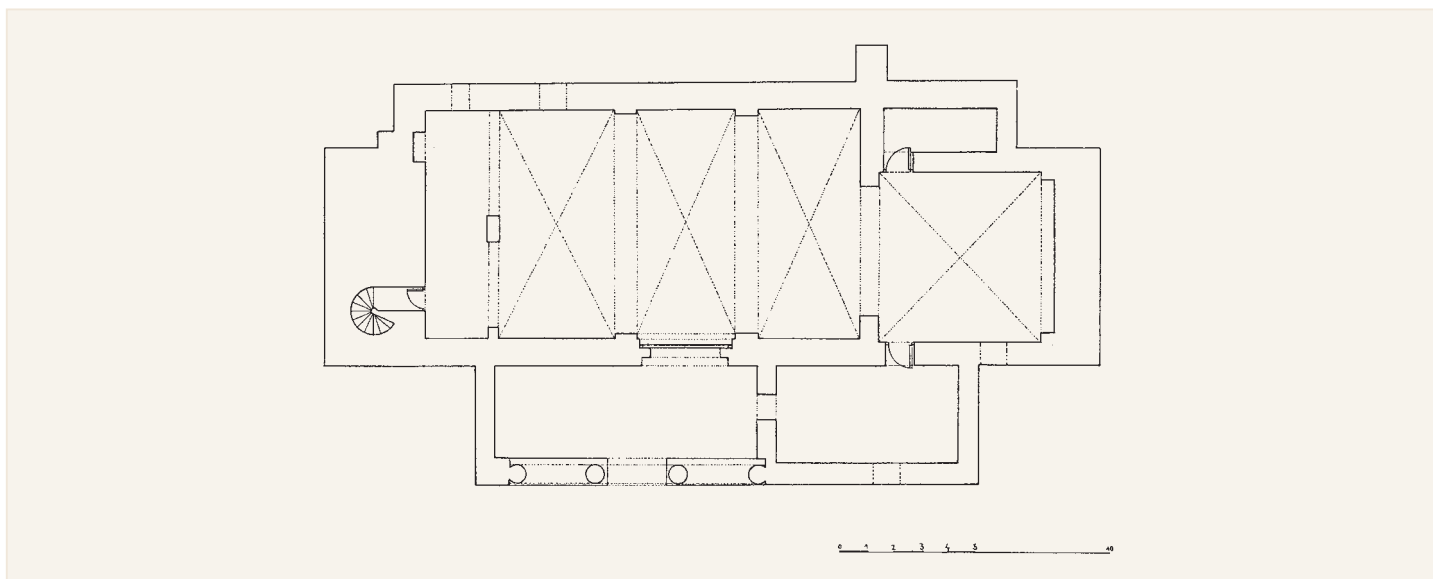
### *Iglesia de Santiago Apóstol*

*Cabecera*



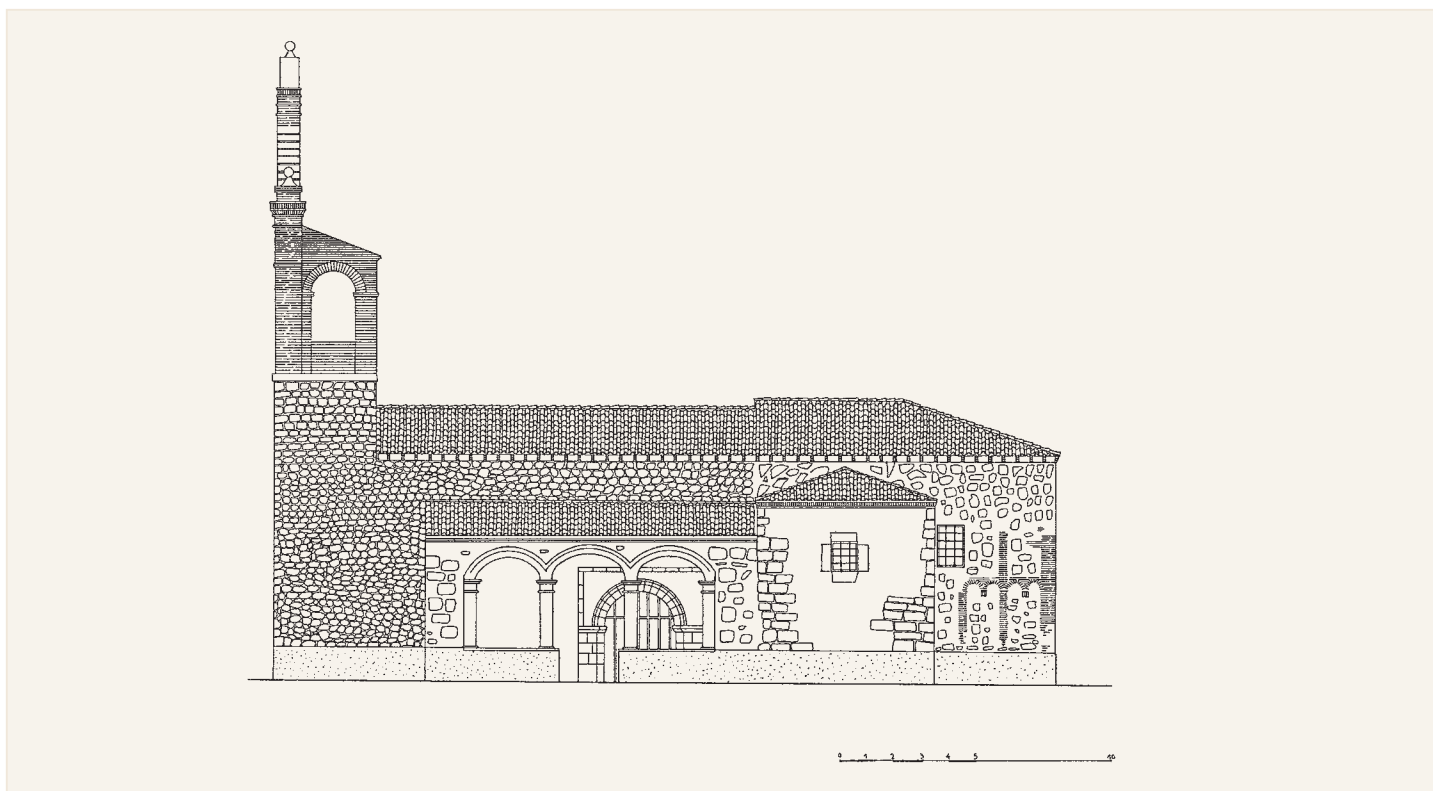
LA IGLESIA PARROQUIAL DE MEGECES, construida básicamente en mampostería alternando con sillares bien escuadrados, experimentó diversas reformas en el siglo XVIII. El núcleo primitivo lo constituye un testero recto "románico-mudéjar" realizado en ladrillo. En su exterior se articula con arquillos ciegos y bandas lombardas. El acceso al templo se realiza a través de un pequeño pórtico que, abierto en el muro sur y formado por tres arcos rebajados sustentados por columnas cilíndricas, alberga la única portada del templo. Su estructura, de gran sencillez, aparece enmarcada por un alfiz y consta de un arco de ingreso apuntado, seguido por dos arquivoltas lisas que apoyan en una línea de imposta y jambas monolíticas. La cabecera, a la que se accede por un arco triunfal descentrado de su eje hacia el mediodía, se cubre con una bóveda de arista no pudiéndose observar debido al retablo barroco que cubre buena parte de su paramento interno. A su derecha –lado de la epístola– se encuentra una sacristía barroca cubierta también con bóveda de arista revestida con yeserías. La única nave se divide en cuatro tramos cubiertos por bóvedas de cañón con lunetos y decoradas con yeserías barrocas. A sus pies se levanta el coro alto y en el exterior una espadaña de dos cuerpos.

Los escasos restos románicos de la parroquial de Megeces nos permite suponer la existencia de una construcción modesta realizada durante el siglo XIII y profundamente



*Planta*

*Alzado sur*





*Portada*

reformada en el XVIII. El testero plano junto al ladrillo, características presentes también en la iglesia de Villarmentero, remite a formulaciones constructivas esencialmente económicas. A éstas se unirán elementos románicos como son las bóvedas de cañón y sus arcos apuntados sin decoración.

Estudio histórico: MAGM - Estudio artístico: MRAM -  
Planos: MRC - Fotos: JLAO/JNG

### *Bibliografía*

AGAPITO Y REVILLA, J., 1935, pp. 1-7; ARRANZ SANTOS, C., 1995; BRASAS EGIDO, J. C., 1977, pp. 121-126; HERRERO MARCOS, J., 1997, p. 63; IBÁÑEZ PÉREZ, A. C., 1987, p. 381; MADOZ, P., 1845-50 (1984), p. 85; MARTÍN GONZÁLEZ, J. J., 1968, p. 148; MARTÍN GONZÁLEZ, J. J. (dir.), 1970, pp. 190 y 191; MARTÍNEZ DÍEZ, G., 1983, p. 440; MARTÍNEZ DÍEZ, G., 1989, pp. 367, 370, 371 y 373; TOVAR LLORENTE, A., SUPLOT, J. y PÉREZ VILLANUEVA, J., 1935-36, pp. 11 y 12; VILLAR GARCÍA, L. M., 1987, pp. 396 y 399; ZALAMA RODRÍGUEZ, M. Á., 1994, p. 79.